



EKONOMİK GELİŐMELER

DEVLET PLANLAMA TEŐKILATI

Nisan 2005

İÇİNDEKİLER

I. GSMH, Sanayi Üretimi ve Talep Unsurlarındaki Gelişmeler	1
II. Ödemeler Dengesi.....	7
III.Konsolide Bütçe.....	13
IV. Parasal Büyüklükler ve Mali Piyasalardaki Gelişmeler.....	18
V. Fiyat Gelişmeleri	22
VI. Dünya Ekonomisindeki Gelişmeler.....	23

TABLolar

Tablo 1: Sektörel Büyüme Hızları	1
Tablo 2:Talep Unsurundaki Gelişmeler	2
Tablo 3: Aylık Sanayi Üretim Endeksi	4
Tablo 4: Aylık Kapasite Kullanım Oranı(%).....	4
Tablo 5: Mevsimsel Düzeltilmiş İmalat Sanayi Kapasite Kullanım Oranları.....	5
Tablo 6: Yurt İçi Talebe İlişkin Göstergeler	6
Tablo 7: Dış Ticaret Dengesindeki Gelişmeler	7
Tablo 8: Sektörel İhracat	8
Tablo 9: Ülke Gruplarına Göre İhracat	8
Tablo 10: İhracatçı Birlik Kayıtlarına Göre İhracat	9
Tablo 11: Mal Gruplarına Göre İthalat	9
Tablo 12: Seçilmiş Fasillara Göre İthalat	10
Tablo 13: Cari İşlemler Dengesi	11
Tablo 14: Sermaye Hareketleri	12
Tablo 15: Konsolide Bütçe Büyüklükleri.....	14
Tablo 16: Konsolide Bütçe Gelirleri	15
Tablo 17: Konsolide Bütçe Harcamaları	16
Tablo 18: Konsolide Bütçe Borç Stoku.....	17
Tablo 19: Merkez Bankası Analitik Bilançosu	18
Tablo 20: Parasal Büyüklüklerdeki Gelişmeler	19
Tablo 21: İç Borçlanma – Hazine İhaleleri	20
Tablo 22: Nisan Ayı İtibarıyla Fiyat Endekslerinde Gelişmeler.....	22
Tablo 23: 2005 Nisan Ayı İtibarıyla Özel Kapsamlı TÜFE Göstergeleri.....	23

ŐEKİLLER

Őekil 1: Mevsimsel Düzeltilmiş Üretim Endeksleri	3
Őekil 2: Merkez Bankası Uluslararası Rezervleri	13
Őekil 3: İç Borçlanma Faiz Oranları	17
Őekil 4: Reel Kur Endeksi	21
Őekil 5: İMKB Bileşik Endeksi	21

EKLER

Başlıca Ekonomik Göstergeler: <http://ekutup.dpt.gov.tr/eg/2005/0401.xls>

Temel Ekonomik Göstergeler: <http://ekutup.dpt.gov.tr/eg/2005/0402.xls>

I. GSMH, Sanayi Üretimi ve Talep Unsurlarındaki Gelişmeler:

1. GSMH ve Sektörel Büyüme Hızları

2004 yılının dördüncü çeyreğinde GSMH yüzde 6,6 ve GSYİH ise yüzde 6,3 oranında büyümüştür. Böylece yılın tamamında GSMH ve GSYİH artışları sırasıyla yüzde 9,9 ve yüzde 8,9 oranlarında gerçekleşmiştir. 2004 yılında gerçekleşen GSMH artışı, 1966 yılından beri kaydedilen en yüksek büyüme hızı olmuştur.

Üretim yöntemiyle hesaplanan GSMH rakamlarına göre 2004 yılının dördüncü çeyreğinde tarım sektörü katma değeri yüzde 9,1 oranında artmıştır. Söz konusu dönemde hububat üretiminde yüzde 14,7, meyve üretiminde yüzde 17,5 oranlarında artış kaydedilmiştir.

2004 yılının son çeyreğinde, sanayi sektörü katma değeri yüzde 4, hizmetler sektörü katma değeri ise yüzde 7 oranında artmıştır. Ticaret sektörü katma değeri yüzde 8,9 oranında artarken, ticaret sektörünün alt kalemleri itibarıyla toptan ve perakende ticaret sektöründeki artış yüzde 8,1, otel-lokanta hizmetleri sektöründeki artış ise yüzde 14,2 oranında olmuştur. GSMH içindeki payı yüzde 15 civarında olan ulaştırma ve haberleşme sektörü katma değeri 2004 yılının dördüncü çeyreğinde yüzde 6,2 oranında artmıştır. İthalat vergisinin artış hızı, 2004 yılının ilk üç dönemine göre bir miktar yavaşlayarak, söz konusu dönemde yüzde 15,7 oranında artmıştır.

2003 yılı son döneminden itibaren artan inşaat sektörü katma değeri ise 2004 yılının dördüncü çeyreğinde yüzde 0,5 oranında azalmıştır.

2004 yılının dördüncü çeyrek gelişmeleri sonucunda, yılın tamamında tarım sektörü katma değeri yüzde 2, sanayi sektörü katma değeri ve hizmetler sektörü katma değeri artış hızları sırasıyla yüzde 9,4 ve 10,2 oranında olmuştur. GSMH içindeki payı yüzde 20'ler civarında olan ticaret sektörü katma değeri de yüzde 12,8 oranında artmıştır. Ulaştırma ve haberleşme sektöründeki katma değer artış hızı yüzde 6,8 oranında olmuştur. 2001 yılından itibaren daralan inşaat sektörü katma değeri 2004 yılında yüzde 4,6 oranında yükselmiştir.

Mevsimsel olarak GSMH serisi incelendiğinde 2004 yılının dördüncü döneminde GSMH'nın bir önceki döneme göre yüzde 3,8 oranında arttığı gözlenmiştir.

2004 yılında GSMH büyümesine, tarım sektörünün 0,3 puan, sanayi sektörünün 2,8 puan ve hizmetler sektörünün 6,1 puan katkısı olmuştur.

Tablo 1: Sektörel Büyüme Hızları

(Bir Önceki Yılın Aynı Dönemine Göre Yüzde Değişme)

	Yıllık		2004			
	2003	2004	I.Ç.	II.Ç.	III.Ç.	IV.Ç.
Tarım	-2,5	2,0	2,7	4,3	-1,4	9,1
Sanayi	7,8	9,4	10,4	15,7	7,5	4,0
İmalat	8,6	10,1	11,5	17,1	8,1	3,9
Hizmetler	6,7	10,2	13,3	15,0	6,9	7,0
İnşaat	-9,0	4,6	12,7	6,5	3,9	-0,5
Ticaret	8,1	12,8	17,9	19,7	7,7	8,9
Ulaştırma	8,4	6,8	5,4	12,0	4,3	6,2
İthalat Vergisi	22,6	26,2	38,1	33,2	20,8	15,7
GSYİH	5,8	8,9	11,8	14,4	5,3	6,3
GSMH	5,9	9,9	13,9	15,7	5,7	6,6

2. Talep Unsurlarındaki Gelişmeler

2004 yılının birinci ve ikinci üç aylık dönemlerinde, sırasıyla, yüzde 11,7 ve yüzde 14,4 oranında büyüyen GSYİH'nın; üçüncü ve dördüncü üç aylık dönemlerde 2004 Mayıs ayından itibaren talebi kısıtlayıcı yönde alınan tedbirlerin etkisiyle, sırasıyla, yüzde 5,2 ve yüzde 6,2 oranlarında büyüdüğü gözlenmiştir. Bu gelişmelerin sonucu olarak; yıllık bazda, GSYİH büyümesi yüzde 9 olarak gerçekleşmiştir. Bu gerçekleşen büyüme hızı, 1990 yılında gerçekleşen yüzde 9,3 oranındaki büyüme hızından sonra, 1988-2004 döneminde gerçekleşen ikinci en büyük büyüme hızıdır.

2004 yılı GSYİH büyümesinde; özel tüketimin yüzde 10,1 ve özel kesim sabit sermaye yatırımlarının yüzde 45,5 oranında büyümesi belirleyici olmuştur. Yıllık bazda yüzde 10,1

oranında büyüyen özel tüketime temel katkılar; yüzde 29,7 oranında artan dayanıklı tüketim malları harcamaları, yüzde 18,8 oranında artan yarı dayanıklı tüketim malları harcamaları ile yüzde 9,3 oranında artan hizmetler sektörüne yapılan harcamalardan gelmiştir. Birinci ve ikinci üç aylık dönemlerde, sırasıyla, yüzde 48 ve yüzde 61,4 oranında büyüyen dayanıklı tüketim malları harcamalarının, alınan tedbirlerin etkisiyle, üçüncü üç aylık dönemde yüzde 28,9 oranında arttığı, dördüncü üç aylık dönemde ise yüzde 5,7 oranında azaldığı gözlenmiştir. Diğer bir deyişle, dayanıklı tüketim malları talebinin aşırı artmasının ekonomideki, cari işlemler açığı üzerindeki olumsuz etkilerinin azaltıldığı gözlenmektedir. Özel tüketimin temel bir alt bileşeni olan, gıda-içki tüketiminin 2004 yılında yalnızca yüzde 2,8 oranında arttığı gözlenmiştir.

Tablo 2: Talep Unsurlarında Gelişmeler

(Bir Önceki Yılın Aynı Dönemine Göre Yüzde Değişim)

	Yıllık		2004			
	2003	2004	I.	II.	III.	IV.
Toplam Tüketim	5,6	9,0	11,6	15,4	5,9	4,7
Kamu	-2,4	0,5	2,6	-7,8	-7,0	11,1
Özel	6,6	10,1	12,4	18,4	7,3	3,6
Sabit Sermaye Yat.	10,0	32,4	57,6	47,4	26,1	11,2
Kamu	-11,5	-4,7	-5,9	-8,7	-10,8	0,9
Özel	20,3	45,5	65,5	63,1	38,9	17,7
Stok Değişimi ⁽¹⁾	3,0	1,1	2,5	1,4	-1,2	2,5
Toplam Y.İçi Nihai Talep	6,5	14,1	19,8	22,9	9,9	6,3
Toplam Yurt İçi Talep	9,3	14,1	20,6	21,4	8,1	8,5
Net Mal ve Hizm. İhr. ⁽¹⁾	-3,1	-4,9	-9,1	-7,7	-2,2	-2,2
Mal ve Hizmet İhracatı	16,0	12,5	10,9	17,2	8,2	14,4
Mal ve Hizmet İthalatı	27,1	24,7	31,3	32,7	16,1	19,6
GSYİH (Harcama)	5,8	9,0	11,8	14,4	5,3	6,3

(1)GSYİH Büyümesine Katkı.

2004 yılında özel kesim sabit sermaye yatırımları; yüzde 45,5 oranında artarken, makine teçhizat yatırımları yüzde 60,3 ve bina inşaatı yatırımları da yüzde 15,3 oranında artmıştır. 1996-2003 döneminde devamlı azalan bina inşaatı yatırımlarının 2004 yılında artması olumlu bir gelişme olmuştur.

Kamu kesiminde izlenen istikrar politikaları nedeniyle kamu tüketimi; 2004 yılında yalnızca yüzde 0,5 oranında artarken, kamu kesimi sabit sermaye yatırımları, yüzde 4,7 oranında azalmıştır. Kamu kesimi sabit sermaye yatırımlarında gözlenen bu azalışta; makine teçhizat yatırımlarının yüzde 14,8 oranında artmasına rağmen, bina ve bina dışı yatırımlarının, sırasıyla, yüzde 24,4 ve yüzde 3,2 oranlarında azalması etkili olmuştur. Kamu tüketiminin yüzde 0,5 oranında artmasında ise, maaş ve ücretlerin yüzde 1,2 oranında artmasına karşın, diğer cari harcamaların yüzde 0,2 oranında azalması belirleyici olmuştur.

2004 yılında mal ve hizmet ihracatının yüzde 12,5 oranında artmasına karşın, mal ve hizmet ithalatının yüzde 24,7 oranında artması nedeniyle, net mal ve hizmet ihracatının GSYİH büyümesine katkısı eksi 4,9 puan olarak gerçekleşmiştir. 2004 yılının birinci ve ikinci üç aylık dönemlerinde, sırasıyla, eksi 9,1 ve eksi 7,7 puan olarak gerçekleşen net mal ve hizmet ihracatının GSYİH büyümesine katkısının üçüncü ve dördüncü üç aylık dönemlerde eksi 2,2 puan olarak gerçekleşmesi, olumlu bir gelişmedir.

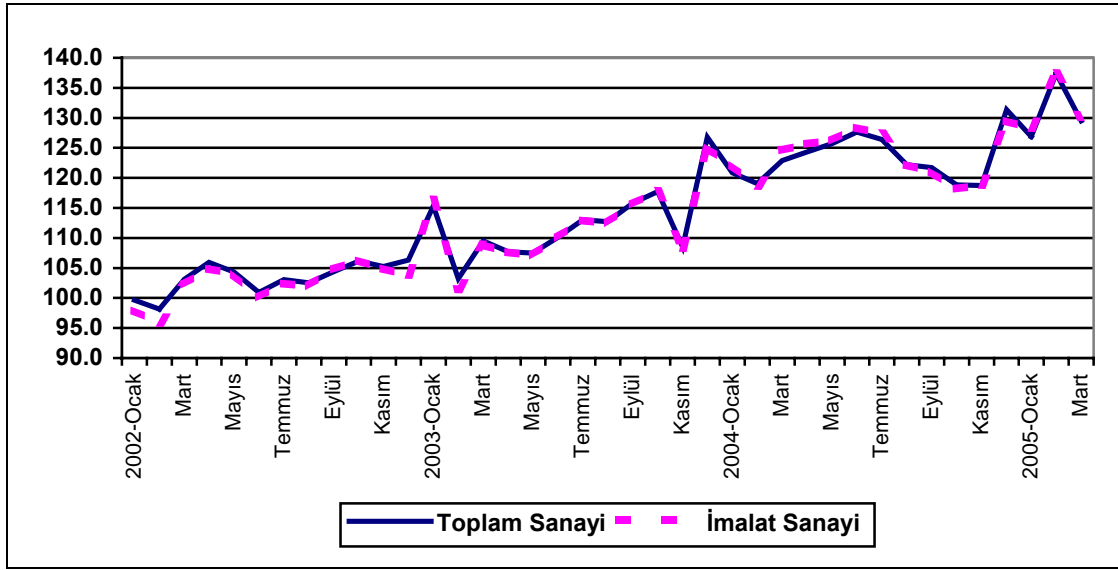
2004 yılında, stok değişimlerinin GSYİH büyümesine katkısı 1,1 puan olarak gerçekleşmiştir.

3. Üretim ve Talebe İlişkin Son Gelişmeler

Aylık Sanayi Üretimi ve Kapasite Kullanım Oranları

Aylık verilere göre, sanayi üretimi, 2005 yılı Mart ayında bir önceki yılın aynı dönemine göre yüzde 5,5 oranında artmıştır. Toplam sanayi üretim endeksinin Mart ayında aldığı değer 1997=100 bazlı endekse göre açıklanan üretim endekleri içinde en yüksek değer olmuştur. Bununla beraber mevsimsel düzeltilmiş sanayi üretimi rakamlarına göre Mart ayında toplam sanayi ve imalat sanayii üretim endekslerinde Şubat ayına göre sırası ile yüzde 5,7 ve 5,3 oranlarında bir azalış gözlenmiştir.

Şekil 1: Mevsimsel Düzeltilmiş Üretim Endeksleri



2005 yılı Mart ayında imalat sanayi, madencilik ve enerji sektöründe sırası ile yüzde 4,6, yüzde 25,6 ve yüzde 7,2 oranlarında üretim artışı kaydedilmiştir.

2005 yılı Mart ayı imalat sanayi üretimini alt sektörler itibarıyla incelediğimizde; 22 alt sektöre sahip olan imalat sanayi üretim endeksinde dokuz alt sektörün üretiminde düşme kaydedildiği gözlenmiştir. 2005 yılı Mart ayında alt sektörlerde en yüksek üretim artışları; mobilya hariç ağaç ve mantar ürünleri imalatı alt sektöründe yüzde 55,7, metal eşya sanayi ürünleri imalatı alt sektöründe yüzde 26,5 ve plastik ve kauçuk ürünleri imalatı alt sektöründe yüzde 26 oranlarında olmuştur. Endeks içinde ağırlığı yüksek olan taşıt araçları, gıda ürünleri ve tekstil ürünleri imalatı alt sektörlerinde kaydedilen yüksek üretim artışları, imalat sanayi üretiminin 2005 yılı Mart ayında beklentilerin üzerinde gerçekleşmesinde etkili olmuştur.

Makine teçhizat sektöründe 2002 yılı Şubat ayından sonra ilk kez üretim düşüşü gözlenmiştir. Bu düşüşte sektör üretim endeksinin ulaşmış olduğu yüksek seviyenin etkisi olduğu gibi dayanıklı tüketim malları üretiminde kaydedilen sınırlı artış etkili olmuştur.

Üretim endeksi içinde yüksek ağırlığı olan petrol ürünleri alt sektöründe 2004 yılının ikinci yarısından itibaren kaydedilen üretim düşüşü 2005 yılının Mart ayında da devam etmiş ve sektörde yüzde 10,4 oranında üretim düşüşü gözlenmiştir.

Madencilik sektöründe kaydedilen yüksek üretim artışında maden kömürü ve linyit üretimi alt sektöründeki yüksek üretim artışı etkili olmuştur.

Yılın ilk çeyreğinde toplam sanayi, madencilik, imalat sanayi ve elektrik gaz ve su kesimi üretimleri sırasıyla yüzde 8,2, yüzde 23,7, yüzde 7,9 ve yüzde 5,5 oranında

gerçekleşmiştir. Sanayi kesimi üretiminde ilk çeyrekte kaydedilen gelişmeler yıl sonu büyüme hedefinin gerçekleşmesinde olumlu bir başlangıç olmuştur.

Tablo 3: Aylık Sanayi Üretim Endeksi

(Bir Önceki Yılın Aynı Dönemine Göre Yüzde Değişme)

	Yıllık			2004			2005		
	2002	2003	2004	Ekim	Kasım	Aralık	Ocak	Şubat	Mart
Sanayi	9,4	8,8	9,8	0,8	8,7	4,1	5,0	14,9	5,5
Madencilik	-8,3	-3,4	4,0	7,5	11,7	4,5	15,9	30,3	25,6
İmalat	10,9	9,3	10,4	0,2	9,0	4,1	5,0	15,2	4,6
Gıda-İçecek	2,9	7,6	-0,4	-3,7	2,5	-4,7	5,8	11,7	24,3
Tekstil	12,5	2,1	-1,4	-4,8	-1,3	-7,2	-15,6	-4,7	8,1
Giyim	3,3	1,7	3,5	-9,2	13,6	-3,8	5,7	-7,5	-6,6
Petrol Ürün.	9,1	3,1	-4,6	-8,2	-7,4	-8,4	-5,7	-9,8	-10,4
Kimya	14,2	8,8	16,1	8,9	1,2	14,7	8,8	6,3	-3,9
Toprak Ürün.	10,9	10,0	9,2	4,3	0,7	13,8	36,3	85,5	0,0
Ana Metal	10,1	11,9	11,6	7,0	14,0	8,6	7,0	10,9	4,8
Metal Eşya	0,5	3,2	9,4	-7,2	18,2	2,7	37,8	51,8	26,5
Makine-Tech.	21,4	22,4	31,0	9,1	28,8	18,3	7,7	23,1	-6,6
Taşıt Araçları	27,1	47,6	53,3	9,0	36,4	6,6	3,0	42,2	15,9
Enerji	5,4	8,5	6,8	5,6	5,2	5,8	1,8	7,8	7,2

2005 yılı Mart ayı toplam imalat sanayi kapasite kullanım oranı geçen yılın aynı ayına göre 1,8 puan düşmüş ve yüzde 80,3 oranında gerçekleşmiştir. Bu azalışta kamu kesimi imalat sanayinde geçen yıla göre kapasite kullanım oranında kaydedilen azalış etkili olmuştur.

Mart ayında özel sektör imalat sanayi kapasite kullanım oranı geçen yılın aynı dönemine göre değişmemiş ve 79,6 oranında gerçekleşirken aynı dönemde kamu sektörü kapasite kullanım oranı bir önceki yılın Mart ayına göre 4 puan düşmüş ve yüzde 82,6 olmuştur. Kamu kesiminde kaydedilen kapasite düşüşünde özellikle kimya alt sektöründe kaydedilen yüzde 60,6'lık düşük kapasite kullanım oranı etkili olmuştur.

Tablo 4: Aylık Kapasite Kullanım Oranı (%)

	Yıllık				2004		2005		
	2001	2002	2003	2004	Kasım	Aralık	Ocak	Şubat	Mart
İmalat Sanayi	71,6	76,2	78,5	81,5	83,5	84,0	76,8	75,8	80,3
Kamu	81,3	82,7	83,7	84,2	88,4	87,6	78,4	68,2	82,6
Petrol Ürünleri	83,4	84,9	86,4	87,8	93,0	92,5	84,5	73,2	88,1
Gıda	77,0	76,6	78,2	71,8	86,0	85,2	67,0	67,0	74,1
Kimya	83,9	89,9	84,3	89,5	95,9	79,0	49,8	30,9	60,6
Ana Metal	87,8	89,9	95,7	87,7	89,0	90,6	90,9	89,7	90,4
Özel	66,4	72,2	75,3	80,0	79,8	81,6	75,4	76,5	79,6
Gıda-İçecek	66,0	67,7	70,0	71,1	68,3	71,4	65,3	67,2	67,9
Tekstil	76,2	80,9	80,1	81,5	87,4	85,9	80,7	80,6	82,2
Giyim	84,7	86,0	85,7	82,5	80,3	83,2	82,0	80,4	81,1
Petrol Ürünleri	62,6	55,2	54,5	48,2	60,0	69,0	58,7	54,2	56,7
Kimya	71,6	77,0	76,4	77,3	79,0	74,5	73,8	73,7	79,2
Toprak Ürünleri	79,6	79,1	78,6	82,3	83,3	82,5	78,0	76,0	80,4
Ana Metal	66,2	69,4	75,8	79,4	80,8	79,7	82,6	78,2	84,8
Makine-Teknik	63,6	74,4	83,4	87,2	88,0	84,9	70,9	74,4	74,7

2005 yılı Mart ayında mevsimsel düzeltilmiş serilere göre toplam imalat sanayi kapasite oranı yüzde 80 seviyesine düşmüştür.

İşyerlerinin üretim ve yurtiçi satışlar konusunda 2005 yılı Nisan ayı beklentilerine ilişkin değerlendirmeye göre; üretimde ve yurt içi satışlarda artış beklediğini belirten işyeri yüzdesinde bir önceki yıla göre artma gözlenmiştir.

Tablo 5: Mevsimsel Düzeltilmiş İmalat Sanayi Kapasite Kullanım Oranları

	Aylar	Toplam	Kamu	Özel
2003	Ocak	77.2	82.2	74.5
	Şubat	76.4	85.5	70.8
	Mart	78.2	82.7	75.2
	Nisan	77.9	83.2	74.5
	Mayıs	78.0	82.0	75.2
	Haziran	78.7	86.0	74.9
	Temmuz	78.7	86.0	74.6
	Ağustos	79.2	86.8	75.5
	Eylül	80.5	86.2	77.1
	Ekim	78.6	78.9	77.9
	Kasım	78.5	83.8	74.4
	Aralık	79.1	80.0	78.6
2004	Ocak	79.7	82.8	78.8
	Şubat	78.8	80.0	77.2
	Mart	81.8	86.2	79.4
	Nisan	78.6	73.4	81.8
	Mayıs	83.6	86.0	81.7
	Haziran	83.6	86.1	81.2
	Temmuz	82.6	86.5	80.7
	Ağustos	81.3	86.2	79.4
	Eylül	81.1	83.8	80.1
	Ekim	80.4	84.7	78.2
	Kasım	82.7	86.1	79.0
	Aralık	83.7	86.9	81.6
2005	Ocak	79.4	82.0	78.2
	Şubat	81.6	74.5	80.6
	Mart	80.0	82.3	79.3

Yurt İçi Talebe İlişkin Göstergelerdeki Gelişmeler

DİE verilerine göre, 2004 yılında yüzde 32,3 ve 34,4 oranında artan dayanıklı tüketim malı üretim ve satışları, 2005 yılı Ocak-Mart döneminde, sırasıyla, yüzde 20,9 ve yüzde 17,8 oranında artmıştır.

Beyaz Eşya Sanayicileri Derneği verilerine göre ise, 2004 yılında, dört beyaz ana ürünün üretimi, yüzde 33,6 oranında artarken; iç satışları, ihracatı ve ithalatı, sırasıyla, yüzde 64, yüzde 19,9 ve yüzde 21,9 oranlarında artmıştır. Dört beyaz ana ürünün üretiminde, 2005 yılının Ocak ayında, bir önceki yılın aynı dönemine göre, bir değişme gözlenmez iken; Şubat ayında yüzde 23,5 oranında artış, Mart ayında da yüzde 4,3 oranında azalış gerçekleşmiştir. Bu gelişmelerin sonucu olarak, Ocak-Mart döneminde, kümülatif üretim yüzde 4,9 oranında artmıştır. Dört beyaz eşyanın iç satışları; Ocak ve Şubat aylarında, sırasıyla, yüzde 8,1 ve yüzde 1,7 oranlarında artarken, Mart ayında yüzde 5,7 oranında azalarak, Ocak-Mart döneminde yüzde 0,4 oranında artmıştır. 2005 yılının Ocak ayında, yüzde 2,9 oranında azalan dört beyaz eşyanın ihracatı, Şubat ve Mart aylarında, sırasıyla, yüzde 2,2 ve yüzde 6,8 oranında artmıştır. Ocak ayında yüzde 60,7 oranında artan dört beyaz eşyanın ithalatı ise Şubat ve Mart aylarında, sırasıyla, yüzde 8,8 ve yüzde 7,4 oranında azalmıştır. Bu gelişmeler çerçevesinde; 2005 yılının Ocak-Mart döneminde dört beyaz eşyanın ihracatı yüzde 2,4 oranında, ithalatı da yüzde 7,9 oranında artmıştır.

Tablo 6: Yurt İçi Talebe İlişkin Göstergeler

(Bir Önceki Yılın Aynı Dönemine Göre Yüzde Değişme)

	Yıllık		2004	2005			
	2003	2004	Aralık	Ocak	Şubat	Mart	Nisan
Davanıklı Tüketim Malları Üretimi	27,7	32,3	5,6	32,3	32,4	4,2	
Dayanıklılık Tüketim Malları Satışı *	26,2	34,4	4,4	19,0	27,3	9,7	
Tüketim Mali İthalatı	50,5	84,8	41,3	-9,6	11,3	6,4	
Beyaz Eşya İç Satışları**	21,4	64,0	16,5	8,1	1,7	-5,7	
Toplam Otomobil Satışları	150,6	98,7	-2,5	-54,8	-11,3	-17,2	-24,6
İthal Otomobil Satışları	155,5	102,4	-10,1	-50,7	-6,2	-17,5	-29,6
Trafığa Kaydedilen Araç Sayısı	135,8	136,2	59,0	47,4	-9,9		
Yatırım Mali İthalatı	33,4	53,2	10,1	-9,3	29,5	8,6	
Çimento Üretimi	7,7	8,4	14,7	34,2	14,3	-4,0	

*Satışlar, ihracatı kapsamaktadır.

** Dört ana beyaz eşya ürününü kapsamaktadır.

Otomobil satışları; 2005 yılının Ocak, Şubat, Mart ve Nisan aylarında, sırasıyla, yüzde 54,8, yüzde 11,3, yüzde 17,2 ve yüzde 24,6 oranlarında, Ocak-Nisan döneminde de, kümülatif olarak, yüzde 25,4 oranında azalmıştır.

2003 yılında, toplam otomotiv ana ve yan sanayii ihracatı, yüzde 50,1 oranında artarak, 6,5 milyar dolara, 2004 yılında da, yüzde 53,7 oranında artarak, 10 milyar dolara ulaşmıştır. Bu sanayiinin toplam ihracatı, 2005 yılının Ocak, Şubat, Mart ve Nisan aylarında da, sırasıyla, yüzde 15,6, yüzde 93,9, yüzde 44,6 ve yüzde 28,3 oranında artarak Ocak-Nisan döneminde 4 milyar dolara ulaşmıştır. 2003 yılı üretim artışlarında; yurt içi talepte oluşan canlanmaya paralel olarak yurt içi satışlardaki artışı karşılama ihtiyacının etkili olduğu gözlenmiştir. 2004 yılında da benzer gelişmelerin egemen olduğu gözlenmiştir. Otomotiv sektöründe 2004 yılının Ocak-Kasım döneminde, 2003 yılının aynı dönemiyle karşılaştırmalı olarak, üretim ve ihracat açısından çok daha kuvvetli bir dönem yaşanmıştır. Ancak, 2004 yılının Aralık ayında otomobil üretiminde yüzde 16,3 ve toplam araçlar üretiminde yüzde 1,2 oranında gözlenen azalışlarda; 2003 yılının aynı ayında, bu ürünlerde, sırasıyla, yüzde 128,2 ve yüzde 102,1 oranında gerçekleşen artışlar nedeniyle baz etkisinin etkili olduğu düşünülmektedir. 2004 yılı Aralık ayında otomobil üretiminde gözlenen azalışa rağmen, yüzde 28,3 oranında artan otomobil ihracatının, 2005 yılının Ocak ayında yüzde 18,2'lik üretim düşüşüne paralel bir biçimde yüzde 19 oranında azaldığı gözlenmiştir. Şubat ayında ise otomobil üretimi yüzde 24,7 oranında artarken, otomobil ihracatı yüzde 53,7 oranında artmıştır. Mart ayında da otomobil üretimi yüzde 8,7 oranında, otomobil ihracatı da yüzde 35,6 oranında artmıştır. Nisan ayında ise otomobil üretimi yüzde 2,8 oranında azalırken, ihracatı yüzde 6,3 oranında artmıştır. Ocak-Nisan döneminde ise, otomobil üretimi yüzde 2 oranında artarken, ihracatı yüzde 18,7 oranında artmıştır. Aynı dönemde, toplam taşıt araçlarının üretimi yüzde 11,3 oranında artarken, ihracatı yüzde 33,3 oranında artmış, satışları da yüzde 18,4 oranında azalmıştır. Diğer bir deyişle, 2004 yılında sağlanan teşviklerin kaldırılması, Kasım ayından itibaren ÖTV'nin artırılması, 2004 yılında gerçekleştirilen yüksek satışların oluşturduğu baz etkisiyle 2005 yılında otomotiv sanayii iç satışlarında azalışlar gözlenmesine rağmen, toplam taşıt araçları üretimi, ihracata yönelik olarak devam etmektedir.

Ayrıca, 2003 yılında yüzde 155,5 oranında artan otomobil ithalatı, alınan önlemler nedeniyle, 2004 yılı Haziran ayından itibaren belirgin bir biçimde azalma eğilimine girmiştir. 2004 yılının genelinde yüzde 102,4 oranında artan, 2004 yılı Aralık ayında yüzde 10,1 oranında azalan otomobil ithalatının, 2005 yılının Ocak, Şubat, Mart ve Nisan aylarında, sırasıyla, yüzde 50,7, yüzde 6,2, yüzde 17,5 ve yüzde 29,6 oranında, Ocak-Nisan döneminde de yüzde 25,5 oranında azaldığı gözlenmiştir.

II. Ödemeler Dengesi:**A. Cari İşlemler Dengesi****1. Dış Ticaret Dengesi**

2005 yılının Mart ayında ihracat bir önceki yılın aynı ayına göre yüzde 23,5 oranında artarak 6,4 milyar dolara; ithalat ise yüzde 20,3 oranında artarak 10,2 milyar dolara yükselmiştir. Böylece 2004 yılının Ocak-Mart döneminde 13,5 milyar dolar olan ihracat yüzde 26,4 artarak 17,1 milyar dolara çıkmıştır. 2005 yılının Ocak- Mart döneminde bir önceki yılın aynı dönemine göre yüzde 22,9 oranında artan ithalat ise 25,7 milyar dolara çıkmıştır. Böylece 2004 yılı Ocak- Mart döneminde yüzde 64,5 olan ihracatın ithalatı karşılama oranı 2005 yılının aynı döneminde yüzde 66,4'e yükselmiştir. İhracatın ithalatı karşılama oranının artmasına rağmen, dış ticaret hacminin artması sonucunda, dış ticaret açığı 2005 yılının Ocak- Mart döneminde, 2004 yılının aynı dönemine göre yüzde 16,5 oranında artarak 8,6 milyar dolara yükselmiştir.

Tablo 7: Dış Ticaret Dengesindeki Gelişmeler

(Milyon Dolar)															
	İhracat			Yüz. Değ.		İthalat			Yüz. Değ.		Dış Tic. Deng.			Yüz. Değ.	
	2003	2004	2005	04/03	05/04	2003	2004	2005	04/03	05/04	2003	2004	2005	04/03	05/04
Ocak	3.534	4.618	4.986	35,5	7,9	4.426	6.330	7.217	43,0	14,0	-892	-1.711	-2.231	91,8	30,4
Şubat	2.924	3.664	5.626	22,6	53,6	4.186	6.139	8.319	46,7	35,5	-1.262	-2.475	-2.692	96,1	8,7
Mart	3.908	5.217	6.445	33,9	23,5	5.756	8.452	10.171	46,8	20,3	-1.848	-3.235	-3.726	75,1	15,2
Nisan	3.662	5.071		33,5		5.211	7.932		52,2		-1.549	-2.861		84,7	
Mayıs	3.860	5.167		28,7		5.532	7.991		44,4		-1.672	-2.823		68,9	
Haziran	3.796	5.281		33,0		5.727	8.468		47,9		-1.931	-3.187		65,0	
Temmuz	4.236	5.629		36,5		6.267	8.728		39,3		-2.031	-3.099		52,6	
Ağustos	3.829	4.694		28,7		5.975	7.883		31,9		-2.146	-3.189		48,6	
Eylül	4.115	5.645		27,9		6.206	8.487		36,8		-2.091	-2.841		35,9	
Ekim	4.824	5.863		33,8		6.575	8.087		23,0		-1.751	-2.225		27,1	
Kasım	3.970	5.731		10,5		5.245	8.568		63,4		-1.275	-2.836		122,4	
Aralık	4.595	6.538		41,7		8.234	10.474		27,2		-3.639	-3.936		8,1	
Toplam	47.253	63.121		33,6		69.340	97.361		40,7		-22.087	-34.418		55,8	

İhracatta Yaşanan Gelişmeler:

2005 yılının Ocak-Mart döneminde imalat sanayi ürünleri ihracatı 2004 yılının aynı dönemine göre yüzde 26,4 oranında, tarım - ormanlık ürünleri ihracatı ise yüzde 25,7 oranında artmıştır. Bu dönemde özellikle; kara taşıtları, demir ve çelik, mineral yakıtlar ve mineral yağlar ihracatında yüksek oranlı artışlar kaydedilmiştir.

Tablo 8: Sektörel İhracat

(Milyon Dolar)

	Yıllık (%)			Ocak-Mart (%)		
	2003	2004	04/03	2004	2005	05/04
Toplam	47.253	63.121	33,6	13.500	17.058	26,4
Tarım ve Ormancılık	2.121	2.542	19,9	562	707	25,7
Madencilik	469	649	38,4	133	154	15,6
İmalat	44.378	59.533	34,1	12.720	16.075	26,4
Örme giyim eşyası	5.733	6.259	9,2	1.570	1.649	5,0
Örülmemiş giyim eşyası	3.814	4.537	19,0	1.103	1.289	16,9
Kara taşıtları	5.272	8.289	57,2	1.610	2.428	50,8
Elektrikli makina, cihazlar	3.475	4.790	37,8	982	1.191	21,3
Demir ve çelik	2.969	5.313	78,9	920	1.270	38,0
Kazan-makina-mek.cihaz	2.993	4.126	37,9	880	1.102	25,2
Pamuk,pamuk ipliği	997	1.220	22,4	230	303	1,2
Yenilen meyveler	1.392	1.903	36,7	331	425	28,1
Tütün ve tütün mamülleri	419	478	14,1	152	208	37,3

2005 yılının Ocak-Mart döneminde OECD ülkelerine olan ihracatımız yüzde 24,5 oranında , AB ülkelerine yapılan ihracat yüzde 25,9 oranında, OECD üyesi olmayan ülkelere olan ihracatımız ise yüzde 30,7 oranında artmıştır.

Tablo 9: Ülke Gruplarına Göre İhracat

(Milyon Dolar)

	Yıllık (%)			Ocak-Mart (%)		
	2003	2004	04/03	2004	2005	05/04
OECD Ülkeleri	30.425	40.481	33,1	8.723	10.864	24,5
AB Ülkeleri	25.899	34.436	33,0	7.553	9.509	25,9
EFTA Ülkeleri	538	658	22,3	126	181	43,7
Diğer OECD Ülkeleri	4.384	5.875	34,0	1.154	1.365	18,3
OECD Üyesi Olmayan Ülkeler	14.900	20.077	34,7	4.202	5.494	30,7
Avrupa Ülkeleri	4.720	6.400	35,6	1.201	1.533	27,6
Afrika Ülkeleri	2.131	2.968	39,3	569	828	45,5
Ortadoğu Ülkeleri	4.994	7.311	46,4	1.497	2.049	36,9
Diğer Asya Ülkeleri	2.604	2.877	10,5	686	700	2,0
Toplam	47.253	63.121	33,6	13.500	17.058	26,4

İhracatçı Birliklerinin kayıtlarına göre ihracatımız 2005 yılının Ocak-Nisan döneminde bir önceki yılın aynı dönemine göre yüzde 22,9 oranında artarak 23,4 milyar dolara yükselmiştir.

Tablo 10: İhracatçı Birlik Kayıtlarına Göre İhracat

(Milyon Dolar)

	Nisan			Ocak-Nisan		
	2004	2005	% Değ.	2004	2005	% Değ.
TOPLAM	5.310	6.084	14,6	19.071	23.438	22,9
Hazırgiyim ve Konfeksiyon	1.039	1.149	10,5	4.263	4.686	9,9
Taşıt Araçları ve Yan Sanayi	895	1.122	25,3	3.035	4.440	46,3
Demir ve Demir Dışı Metaller	867	835	-3,7	2.667	3.093	16,0
Elektrik-Elektronik	522	597	14,2	1.766	2.105	19,2
Kimyevi Maddeler ve Mamulleri	406	531	30,8	1.471	1.980	34,6
Tekstil ve Hammaddeleri	404	440	9,1	1.460	1.633	11,8
Makine ve Aksamları	180	232	29,0	637	831	30,4
Ağaç Mamulleri ve Orman Ürünü	113	141	24,6	454	535	17,7
Yaş Meyve ve Sebze	43	70	61,1	198	324	63,3
Değerli Maden ve Mücevherat	83	97	17,4	251	320	27,4
Meyve Sebze Mamulleri	59	64	8,1	228	253	10,7
Tütün	72	25	-65,9	238	224	-5,8
Zeytin ve Zeytinyağı	12	22	84,7	36	114	217,0

İthalatta Yaşanan Gelişmeler:

2005 yılının Ocak-Mart döneminde ithalat 2004 yılının aynı dönemine göre yüzde 22,9 oranında artarak 25,7 milyar dolara yükselmiştir.

Aynı dönemde petrol dışı ara malları ithalatı, 2004 yılının ilk üç ayına göre yüzde 31,7 oranında artış göstermiştir. Sermaye ve tüketim malları ithalatında ise söz konusu dönemde 2004 yılının aynı dönemine göre sırasıyla yüzde 11,6 ve yüzde 5,1 oranında artış gerçekleşmiştir. Seçilmiş bazı mallara baktığımızda ise bu dönemde özellikle, demir ve çelik, plastik ve mamulleri, inci, kıymetli taş ve metal mamulleri, madeni para ithalatında önemli oranlarda artış gözlenmiştir.

Tablo 11: Mal Gruplarına Göre İthalat

(Milyon Dolar)

	Yıllık			Ocak-Mart		
	2003	2004	04/03	2004	2005	05/04
Toplam İthalat	69.340	97.540	40,6	20.921	25.706	22,9
Sermaye	11.326	17.397	53,6	3.609	4.026	11,6
Ara malları	49.734	67.549	35,8	14.675	18.973	29,3
Petrol	4.777	6.092	16,9	1.321	1.590	20,4
Petrol dışı	45.235	61.281	35,5	13.354	17.383	30,2
Tüketim	7.813	12.101	54,8	2.522	2.651	5,1
Toplam İth.(Petrol hariç)	64.563	91.448	41,6	19.600	24.116	23,0

Tablo 12: Seçilmiş Fasillara Göre İthalat

(Milyon Dolar)

	Yıllık		(%) 04/03	Ocak-Mart		(%) 05/04
	2003	2004		2004	2005	
Toplam İthalat	69.340	97.540	40,7	20.921	25.706	22,9
-Mineral yakıt. Yağlar	11.575	14.407	24,5	3.154	4.187	32,7
-Kazan. makine. mek.cihaz	10.294	13.457	30,7	2.838	3.468	22,2
-Kara taşıtları	5.383	10.237	90,2	2.036	1.882	-7,6
-Elek. Makine ve cihazlar	5.520	8.371	51,6	1.834	2.194	19,7
-Demir ve çelik	4.748	8.032	69,2	1.578	2.417	53,2
-Organik kimyasal ürünler	2.332	3.016	29,3	717	897	25,1
-Plastik ve mamulleri	3.236	4.763	47,2	984	1.372	39,5
-Pamuk.pamuk ipliği	1.641	1.982	20,8	467	520	11,2

2. Hizmetler Dengesi:

2005 yılının Ocak-Mart döneminde hizmetler dengesi bir önceki yılın aynı dönemine göre yüzde 27,8 oranında artarak 1,2 milyar dolar fazla vermiştir. Söz konusu dönemde turizm geliri yüzde 16,4 artış göstererek 2 milyar dolara ulaşmıştır. Bu dönemde hizmetler dengesinin diğer önemli kalemi olan taşımacılıkta, net taşımacılık gideri geçen yılın aynı dönemine göre yüzde 43 artarak 333 milyon dolara yükselmiştir.

3. Yatırım Geliri Dengesi:

2005 yılının Ocak-Mart döneminde yatırım geliri dengesinde bir önceki yılın aynı dönemine göre yüzde 6 oranında artışla 1,1 milyar dolarlık net çıkış gerçekleşmiştir. Bu çıkışta özellikle faiz giderlerinin payı çok yüksektir. 2005 yılının Ocak-Mart döneminde yatırım geliri dengesinin portföy yatırımları ve diğer yatırımlar kalemlerinde sırasıyla 554 milyon dolar, 934 milyon dolar net çıkış yaşanmıştır.

4. Cari Transferler:

2004 yılının Ocak-Mart döneminde 226 milyon dolar olarak gerçekleşen cari transferler kalemi 2005 yılının aynı döneminde 247 milyon dolara ulaşmıştır. Aynı dönemde işçi gelirleri bir önceki yılın aynı dönemine göre 12 milyon dolar azalarak 181 milyon dolara inmiştir.

Tablo 13: Cari İşlemler Dengesi

(Milyon Dolar)

	Mart		Ocak-Mart	
	2004	2005	2004	2005
I. Dış Ticaret Dengesi	-2.257	-2.789	-5.059	-6.194
1.İhracat f.o.b.	5.217	6.445	13.500	17.058
2.İthalat c.i.f.	-8.452	-10.171	-20.921	-25.707
3.Diğer (1)	978	937	2.362	2.455
II. Hizmetler Dengesi(Net)	393	543	942	1.204
1.Taşımacılık	-96	-133	-233	-333
2.Turizm	433	567	1.158	1.316
3.İnşaat Hizmetleri	41	73	139	162
4.Finansal Hizmetler	5	2	-26	-8
5.Diğer Ticari Hizmetler	20	-4	24	24
6.Resmi Hizmetler	-5	-13	-62	-16
7.Diğer Hizmetler	-5	51	-58	59
III. Yatırım Geliri Dengesi	-390	-415	-1.486	-1.574
Doğrudan Yatırımlar	-57	-59	-59	-86
Portföy Yatırımları	-72	-77	-640	-554
Faiz Gideri (Borç Senetleri)	-402	-450	-888	-984
Diğer Yatırımlar	-261	-279	-787	-934
Faiz Gideri (Krediler)	-310	-348	-941	-1.121
Uzun Vade	-280	-322	-864	-1.012
-Merkez Bankası	-65	-77	-277	-262
-Genel Hükümet	-101	-77	-323	-372
-Bankalar	-16	-12	-25	-42
-Diğer Sektörler	-98	-156	-239	-336
Kısa Vade	-30	-26	-77	-109
IV. Cari Transferler	67	88	226	247
İşçi Gelirleri	58	63	193	181
Cari İşlemler Dengesi	-2.187	-2.573	-5.377	-6.317

(1) Bavul ticareti, parasal olmayan altın, navlun-sigorta uyarılama

B. Sermaye Hareketleri Dengesi ve Uluslararası Rezervler

2004 yılının Ocak-Mart döneminde 6,3 milyar dolar olarak gerçekleşen net sermaye girişi (rezerv değişimleri dahil), 2005 yılının aynı döneminde 4,6 milyar dolar olmuştur.

2005 yılı Ocak-Mart döneminde yurt içine yabancılar tarafından yapılan doğrudan yatırımlar 2004 yılı Ocak-Mart dönemindeki seviyesini koruyarak net 712 milyon dolar olmuştur. Bu miktarın net 350 milyon dolarlık kısmını yabancıların yurt içinden aldıkları gayri menkuller oluşturmuştur. Yurtiçi yerleşiklerin yurtdışında yaptıkları doğrudan yatırımlar ise 2005 yılı Ocak-Mart döneminde geçen senenin aynı dönemine göre 65 milyon dolarlık azalma göstererek net 126 milyon dolarda kalmıştır. Böylece, 2005 yılı Ocak-Mart döneminde doğrudan yatırımlar kaleminde gerçekleşen net sermaye girişi 586 milyon dolar olarak gerçekleşmiştir.

2005 yılı Ocak-Mart döneminde portföy yatırımlarında yaşanan net sermaye girişi, geçen senenin aynı dönemine göre yüzde 15 artarak 3,2 milyar dolara ulaşmıştır. Varlıklar kaleminde, söz konusu dönemde net 1,2 milyar dolar sermaye çıkışı yaşanırken; yükümlülükler kaleminde geçen senenin aynı dönemine göre yüzde 65,3 lük bir artışla, net 4,4 milyar dolar sermaye girişi gerçekleşmiştir. Bu miktarın 1,5 milyar dolarını yabancıların hisse senedi alımları, 1,5 milyar dolarını yabancılar tarafından satın alınan devlet iç borçlanma senetleri, net 1,8 milyar dolarını genel hükümetin yurtdışı piyasalara tahvil ihracı yoluyla borçlanması oluşturmaktadır.

İhracat karşılığı yurtdışına açılan kredileri gösteren ve diğer yatırımlar kaleminde varlıklar altında yer alan ticari krediler, 2005 yılı Ocak-Mart döneminde geçen yılın aynı dönemine göre 901 milyon dolar artarak, 657 milyon dolar net ödeme yapılmıştır. Öte yandan yükümlülükler kaleminde yer alan ithalata ilişkin ticari krediler, söz konusu dönemde geçen yılın aynı dönemine göre 328 milyon dolar azalarak net 641 milyon dolar çıkışla sonuçlanmıştır.

2005 Ocak-Mart döneminde Genel Hükümet 660 milyon dolar uzun vadeli kredi geri ödemesinde bulunurken, toplam 279 milyon dolarlık kredi kullanmıştır. Ayrıca söz konusu dönemde Merkez Bankası tarafından IMF'ye 1 milyar dolarlık kredi geri ödemesinde bulunulmuştur.

Türkiye'de yerleşik bankalar 2004 yılı Ocak-Mart döneminde yurt dışına net 317 milyon dolar kredi kullandırırken, 2005 yılının aynı döneminde bu oran 248 milyon dolar olarak gerçekleşmiştir. Diğer taraftan, söz konusu dönemde bankalar 2004 yılının Ocak-Mart döneminde yurt dışından net 657 milyon dolar kredi kullanırken 2005 yılının aynı döneminde 485 milyon dolar kredi kullanmışlardır. Bu tutarın net 834 milyon dolarını kısa vadeli kullanımlar oluşturmaktadır. Diğer sektörler 2005 yılının Ocak-Mart döneminde yurt dışından 3 milyar dolar uzun vadeli kredi kullanırken, 2,5 milyar dolar kredi geri ödemesinde bulunmuşlardır. Ayrıca, 2005 yılı Ocak-Mart döneminde diğer sektörler net 137 milyon dolar kısa vadeli kredi geri ödemesinde bulunmuşlardır.

Tablo 14: Sermaye Hareketleri

(Milyon Dolar)

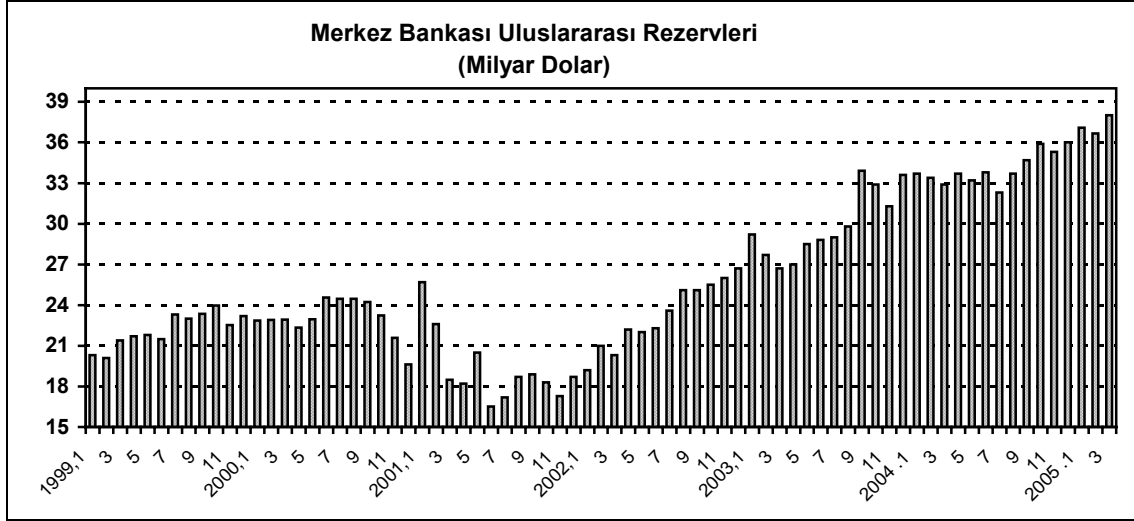
	Mart		Ocak-Mart	
	2004	2005	2004	2005
Sermaye ve Finans Hesapları	712	1.095	6.325	4.568
1. Doğrudan Yatırımlar (net)	6	138	515	586
-Yurtdışında	-92	-35	-191	-126
-Yurtiçinde	98	173	706	712
2. Portföy Yatırımları (net)	918	-1.259	2.799	3.232
-Hisse Senetleri	157	152	503	1.446
-Borç Senetleri	249	-1.084	2.156	2.951
3. Diğer Yatırımlar (net)	-322	3.986	2.797	4.025
Ticari Krediler (Yükümlülükler)	687	1.092	969	641
Krediler (Yükümlülükler)	218	478	518	-556
-Merkez Bankası	-461	-349	-1.110	-1.008
-Genel Hükümet	-286	-116	-560	-381
-Bankalar	126	662	657	485
-Diğer Sektörler	839	281	1.531	348
4. Rezerv Varlıklar	110	-1.770	214	-3.275
Net Hata Noksan	1.475	1.478	-948	1.749

Yurt dışında çalışan işçilerin Merkez Bankasında açtıkları kredi mektuplu döviz tevdiat hesapları ile süper döviz hesaplarında 2005 yılı Ocak-Mart döneminde 113 milyon dolar çıkış gerçekleşmiştir. Bankaların mevduatları ise toplamda 35 milyon dolar azalmıştır. Böylece 2004 yılının Ocak-Mart döneminde 261 milyon dolar mevduat girişi gözlenirken, 2005 yılının aynı döneminde 148 milyon dolar mevduat çıkışı yaşanmıştır.

2004 yılının Ocak-Mart döneminde 214 milyon dolar azalan resmi rezervler, 2005 yılının aynı döneminde 3,3 milyar dolar artmıştır. 2004 yılının Ocak-Mart döneminde 948 milyon dolar olarak tespit edilen net hata noksan kaynaklı sermaye çıkışı, 2005 yılının aynı döneminde 1,7 milyar dolar sermaye girişi olarak gerçekleşmiştir.

2004 yılı sonunda 36 milyar dolar seviyesinde bulunan Merkez Bankası brüt rezervleri, geçici verilere göre Mart 2005 tarihinde 38 milyar dolara yükselmiştir.

Şekil 2: Merkez Bankası Uluslararası Rezervleri



III. Konsolide Bütçe:

2004 yılında konsolide bütçe kapsamındaki kuruluşların tamamında yeni bütçe sınıflandırmasına geçilmiştir. Analitik bütçe sınıflandırması (ABS) olarak adlandırılan yeni sistem, fonksiyonel sınıflandırmaya, uluslar arası karşılaştırmaların yapılmasına, mali saydamlığın artırılmasına, hesap verilebilirliğin geliştirilmesine, detaylı bir kurumsal kodlama ile program sorumlularının tespitine imkan vermektedir.

Aşağıda verilen tablolarda yer alan 2004 ve 2005 yıllarına ait veriler analitik bütçe sınıflandırması esasına göre hazırlanmıştır.

2005 yılının ilk çeyreğinde konsolide bütçe gelirleri geçen yılın aynı dönemine göre yüzde 18,8 oranında artarken, aynı dönemde konsolide bütçe harcamalarındaki artış oranı yüzde 1,6 ile sınırlı kalmıştır. Harcamalarda görülen bu düşük oranlı artışta faiz harcamalarında görülen yüzde 19,7 oranındaki gerileme etkili olmuştur. Bu dönemde, faiz dışı harcamalar ise yüzde 21,4 gibi yüksek bir oranda artarak 19,4 milyar YTL olmuştur. Bu gelişmeler sonucunda, yılın ilk çeyreğinde konsolide bütçe açığı geçen yılın aynı dönemine göre yüzde 57,1 oranında azalarak 3,0 milyar YTL seviyesine gerilemiştir. Öte yandan aynı dönemde konsolide bütçe faiz dışı fazlası yüzde 13,5 oranında artmış ve yıl sonu bütçe hedefinin yüzde 32,8'ine ulaşmıştır.

Tablo 15: Konsolide Bütçe Büyüklükleri

	(Milyon YTL)				
	Ocak-Mart		Değişim	2005	2005 Gerç.
	2004	2005	(%)	Kes. Bütçe	Oranı (%)
Gelirler	23.854	28.337	18,8	126.490	22,4
Genel Bütçe Gelirleri	23.204	27.652	19,2	124.330	22,2
Vergi Gelirleri	18.748	23.045	22,9	106.617	21,6
Vergi Dışı Gelirler	4.185	4.456	6,5	17.238	25,8
Sermaye Gelirleri	32	49	53,2	343	14,3
Alınan Bağış ve Yardımlar	239	102	-57,4	132	77,2
Katma Bütçe Gelirleri	650	685	5,3	2.160	31,7
Harcamalar	30.840	31.333	1,6	155.628	20,1
Faiz Dışı Harcamalar	15.973	19.390	21,4	99.188	19,5
Personel Giderleri	7.520	8.157	8,5	31.904	25,6
Sosyal Güv. Kur. Devlet Primi	906	1.102	21,6	4.333	25,4
Mal ve Hizmet Alımları	853	1.272	49,1	14.438	8,8
Cari Transferler	6.249	8.000	28,0	32.499	24,6
Sermaye Giderleri	28	397	1.331,5	10.071	3,9
Sermaye Transferleri	3	91	2692,1	1.088	8,4
Borç Verme	376	370	-1,4	2.805	13,2
Yedek Ödenek	37	0	-100,0	2.050	0,0
Faiz Ödemeleri	14.866	11.943	-19,7	56.440	21,2
Bütçe Dengesi	-6.985	-2.996	-57,1	-29.137	10,3
Faiz Dışı Denge	7.881	8.947	13,5	27.303	32,8

Not: Madeni para basım gelirleri vergi dışı gelirler kalemine dahil edilmiştir.

2005 yılının ilk üç ayında genel bütçe gelirleri bir önceki yılın aynı dönemine göre yüzde 19,2 oranında artmıştır. Bu dönemde, gelir vergisi tahsilatı yüzde 21,3, kurumlar vergisi tahsilatı ise yüzde 29,7 oranında artış göstermiştir. Kurumlar vergisi tahsilatındaki artışta 2004 yılının son çeyreğine ait geçici verginin hesaplanmasında vergi oranının yüzde 33 olarak uygulanması ve enflasyon muhasebesi uygulaması ile ilgili belirsizliklerin giderilmesinin etkili olduğu düşünülmektedir. Mülkiyet üzerinden alınan vergiler ise kredi hacminin artması ile birlikte banka ve sigorta muameleleri vergisi tahsilatında görülen yüzde 29,6 oranındaki artışın etkisi ile yüzde 30,0 oranında artış göstermiştir. Bu dönemde, dahilde alınan KDV tahsilatı 0,7 oranında azalırken ÖTV tahsilatı yüzde 22,6 oranında artış göstermiştir. Petrol ürünleri ve doğalgazdan alınan ÖTV tahsilatı yüzde 27,3, motorlu araçlardan alınan ÖTV tahsilatı, araç satışlarındaki düşmeye rağmen yeni araç alımında ÖTV indiriminin kalkmasından dolayı, yüzde 88,5, dayanıklı tüketim malları ile diğer mallardan alınan ÖTV tahsilatı yüzde 35,4 oranlarında artarken, kolalı gazoz, alkollü içecekler ve tütün mamullerinden alınan ÖTV tahsilatı, ÖTV artışlarının tahsilata yansımamasından dolayı, yüzde 3,4 oranında azalmıştır. Aynı dönemde, özel iletişim vergisi tahsilatı Türk Telekom AŞ'den alınan hasılat payının kapsama alınmasının da etkisi ile yüzde 106,0 oranında artış göstermiştir. Motorlu taşıtlar vergisi ise 2003 yılında alınan ek motorlu taşıt vergilerinin geçen yılın Ocak ayında tahakkuk eden 2004 yılına ait motorlu taşıt vergilerinden mahsup edilmesi nedeniyle yüzde 103,0 gibi yüksek bir oranda artış göstermiştir.

Yılın ilk üç ayında uluslararası ticaret ve muamelelerden alınan vergiler geçen yılın aynı dönemine göre yüzde 18,4 oranında artmıştır. Bu dönemde ithalden alınan KDV tahsilatındaki artış oranı yüzde 17,2 olarak gerçekleşmiştir. Uluslararası ticaret ve muamelelerden alınan vergilerde tahminlerin altında gerçekleşen kurların olumsuz etkisinin olduğu görülmektedir. Aynı dönemde, damga vergisi tahsilatı yüzde 2,8 artmıştır. Damga vergisi tahsilatında görülen bu düşük oranlı artışta vergileme sisteminde yapılan yeni düzenlemelerin etkili olduğu ve aksaklıkların zamanla giderileceği düşünülmektedir.

Tablo 16: Konsolide Bütçe Gelirleri

	Ocak-Mart		Değişim (%)	(Milyon YTL)	
	2004	2005		2005 Kes. Bütçe	2005 Ger. Or. (%)
Toplam	23.854	28.337	18,8	126.490	22,4
Genel Bütçe Gelirleri	23.204	27.652	19,2	124.330	22,2
Vergi Gelirleri	18.748	23.045	22,9	106.617	21,6
Gelir, Kar ve Ser. Kaz. Üz. Al. Ver.	5.351	6.659	24,4	26.408	25,2
Gelir Vergisi	3.336	4.046	21,3	18.413	22,0
Kurumlar Vergisi	2.015	2.613	29,7	7.995	32,7
Diğer	0	0		0	
Mülkiyet Üzerinden Al. Ver.	342	445	30,0	1.267	35,1
Banka ve Sig. Muameleleri	336	435	29,6	1.187	36,7
Vergisi					
Diğer	6	9	54,7	80	11,9
Dahilde Alınan Mal ve Hizmet Ver.	8.995	10.898	21,2	53.586	20,3
Dahilde Alınan KDV	2.900	2.878	-0,7	13.825	20,8
ÖTV	5.194	6.369	22,6	34.562	18,4
Diğer	901	1.651	83,2	5.199	31,8
Uluslararası Tic. ve Mua. Alınan Ver.	3.341	3.955	18,4	20.314	19,5
İthalde Alınan KDV	3.103	3.638	17,2	18.699	19,5
Diğer	238	317	33,2	1.615	19,6
Diğer Vergiler	287	487	69,8	2.368	20,6
İdari Harçlar ve Üc. San. Dışı Arizi S.	432	602	39,3	2.674	22,5
Vergi Dışı Gelirler	4.185	4.456	6,5	17.238	25,8
Sermaye Gelirleri	32	49	53,2	343	14,3
Alınan Bağış ve Yardımlar	239	102	-57,4	132	77,2
Katma Bütçe Gelirleri	650	685	5,3	2.160	31,7

Not: Madeni para basım gelirleri vergi dışı gelirler kalemine dahil edilmiştir.

2005 yılının Ocak-Mart döneminde vergi dışı gelirler geçen yılın aynı dönemine göre yüzde 6,5 oranında artmıştır. Yılın ilk üç ayında vergi dışı gelirler üzerinde döner sermaye ve benzeri kurum karları üzerinden elde edilen gelirlerin, faiz, ikraz ve tavizlerden geri alınanlardan elde edilen gelirlerin, özel gelirlerin, kaynak kullanımını destekleme fonu gelirlerinin olumlu etkisi olurken, kamu bankalarından yılın ilk üç ayında temettü geliri elde edilmemesinin, Türk Telekom AŞ'den elde edilen hasılat payının özel iletişim vergisi kapsamına alınmasının, vergi barışı uygulamasının sona ermesinin, üst kurullardan elde edilen gelirlerin hedefin altında gerçekleşmesinin olumsuz etkisi olmuştur.

26.04.2005 tarihli ve 25797 sayılı Resmi Gazetede yayımlanan 2005/8716 sayılı Bakanlar Kurulu Kararı ile ÖTV 4 sayılı liste kapsamındaki bazı mallar (cep telefonu, kozmetik ürünleri, kürkler, değerli taşlar gibi) üzerindeki ÖTV oranı yüzde 6,7'den yüzde 20'ye yükseltilmiştir.

Tablo 17: Konsolide Bütçe Harcamaları

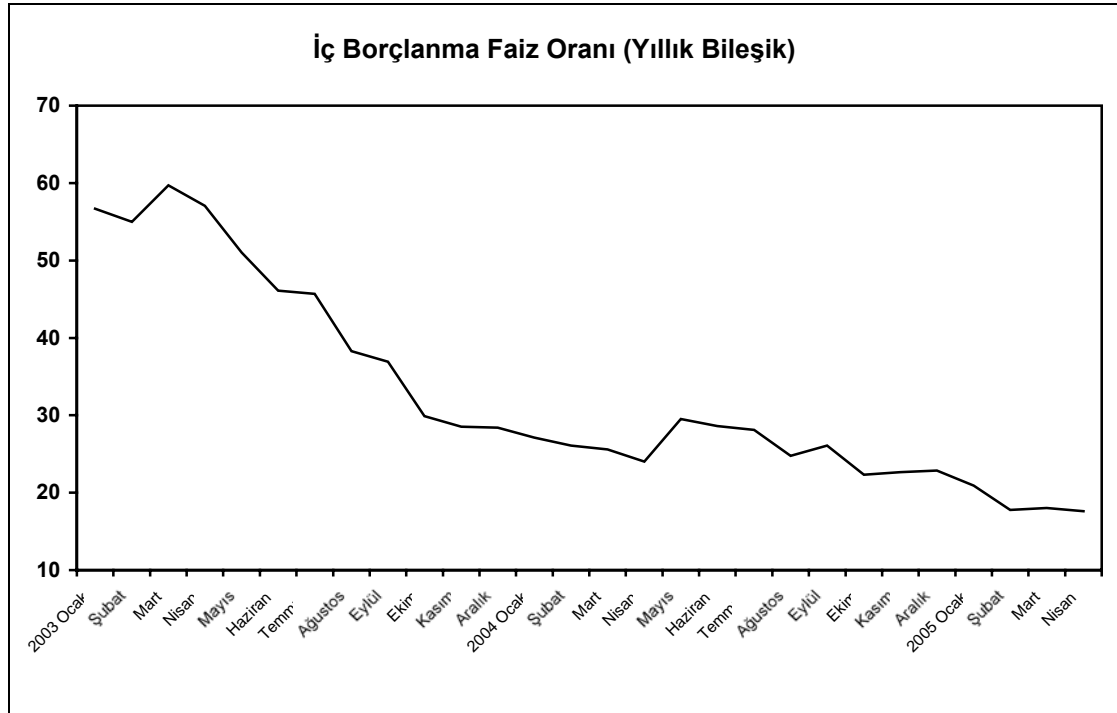
	(Milyon YTL)				
	Ocak-Mart		Değişim	2005	2005 Ger.
	2004	2005	(%)	Kes. Bütçe	Or. (%)
Toplam	30.840	31.333	1,6	155.628	20,1
Faiz Dışı Harcamalar	15.973	19.390	21,4	99.188	19,5
Personel Giderleri	7.520	8.157	8,5	31.904	25,6
Sos. Güv. Kur. Devlet Primi	906	1.102	21,6	4.333	25,4
Mal ve Hizmet Alımları	853	1.272	49,1	14.438	8,8
Sağlık Harcamaları	285	458	60,6	3.472	13,2
Diğer	568	814	43,3	10.966	7,4
Cari Transferler	6.249	8.000	28,0	32.499	24,6
KİT Görev Zararları	0	74		465	16,0
Sos. Güv. Kuruluşları	4.557	5.866	28,7	21.999	26,7
Emeklilere Vergi İadesi	0	0		1.293	0,0
Tarımsal Destekleme	905	1.281	41,6	3.457	37,1
Diğer	788	779	-1,1	5.285	14,7
Sermaye Giderleri	28	397	1.331,5	10.071	3,9
Sermaye Transferleri	3	91	2.692,1	1.088	8,4
Borç Verme	376	370	-1,4	2.805	13,2
Yurtiçi	376	370	-1,4	2.477	15,0
Yurtdışı	0	0		328	0,0
Yedek Ödenekler	37	0	-100,0	2.050	0,0
Faiz Ödemeleri	14.866	11.943	-19,7	56.440	21,2
İç Borç Faizi	13.040	10.006	-23,3	49.040	20,4
Dış Borç Faizi	1.826	1.937	6,0	7.400	26,2

2005 yılının ilk çeyreğinde konsolide bütçe harcamaları bütçede yer alan ödeneğin yüzde 20,1'ine, faiz dışı harcamalar ise yüzde 19,5'ine ulaşmıştır. Yılın ilk üç ayında personel giderleri geçen yılın aynı dönemine göre hedeflerle uyumlu olarak yüzde 8,5 oranında artarken, sosyal güvenlik kurumlarına devlet primi giderleri yüzde 21,6 oranında artış göstermiştir. Bu dönemde, mal ve hizmet alımları için yapılan harcamalar yüzde 49,1 oranında artış göstermiştir. Mal ve hizmet alımı harcamalarında görülen yüksek artışta yeşil kart uygulamasına ilişkin giderler etkili olmuştur. Aynı dönemde, sosyal güvenlik kurumlarına yapılan transferler yüzde 28,7 oranında artmıştır. Diğer cari transferler ise yüzde 1,1 oranında azalmıştır. Diğer cari transferlerde görülen azalışta Kredi Yurtlar Kurumuna yapılan transferlerde görülen yüzde 23,5 oranındaki azalma etkili olmuştur. Borç verme kaleminde ise risk hesabında görülen yüzde 49,2 oranındaki azalmadan dolayı yüzde 1,4 oranında düşüş görülmüştür.

2005 yılının ilk üç ayında faiz harcamaları borçlanma faiz oranlarında devam eden düşmeden dolayı geçen yılın aynı dönemine göre yüzde 19,7 oranında azalarak 14,7 milyar YTL seviyesinden 11,9 milyar YTL seviyesine gerilemiştir. Bu dönemde iç borç faiz ödemelerindeki azalma yüzde 23,3 oranında olurken, dış borç faiz ödemeleri yüzde 6,0 oranında artmıştır. 2005 yılının ilk çeyreğinde faiz için bütçede yer alan ödeneğin ancak yüzde 21,2'si harcanmıştır.

Tablo 18: Konsolide Bütçe Borç Stoku (Mart Sonu)

	(Milyon YTL)		
	2004	2005	Değişim (%)
İç Borç Stoku	203.708	232.489	14,1
Döviz-Faiz Yapısı			
Nakit	140.745	174.911	24,3
Sabit Getirili	77.385	97.056	25,4
Değişken Faizli	33.667	43.926	30,5
Döviz Cinsinden	16.237	27.414	68,8
Döviz Endeksli	13.456	6.515	-51,6
Nakit Dışı	62.963	57.579	-8,6
Sabit Getirili	0	0	
Değişken Faizli	53.942	52.462	-2,7
Döviz Cinsinden	7.389	3.438	-53,5
Döviz Endeksli	1.632	1.678	2,8
Alıcılara Göre Dağılım			
Kamu	84.470	81.977	-3,0
Piyasa	119.237	150.513	26,2
Dış Borç Stoku (Milyon \$)	62.518	68.494	9,6

Şekil 3 : İç Borçlanma Faiz Oranı

IV. Parasal Büyüklükler ve Mali Piyasalardaki Gelişmeler

Merkez Bankası bilançosundaki döviz hesaplarının 2005 yılı Nisan ayındaki gelişimi incelendiğinde, Net Rezervler hesabındaki 679 milyon dolarlık gerilemeye karşın pasif karakterli bir hesap olan Kredi Mektuplu Döviz Tevdiat Hesabı ve Süper Döviz Mevduat Hesabındaki 166 milyon dolarlık gerileme ve Diğer hesabındaki 49 milyon dolarlık artış sonucu Net Dış Varlıklar hesabının 465 milyon dolar artarak 20.697 milyon dolar olarak gerçekleştiği görülmektedir. Ay içerisinde gerçekleştirilen düzenli döviz alım ihalelerine rağmen Net Rezervlerde görülen düşüş Hazinesinin ay içerisinde döviz cinsinden borçlanmaksızın gerçekleştirdiği dış borç ödemelerinden kaynaklanmıştır. Bu dönemde, Döviz olarak Takip Olunan Mevduat hesabı 1.672 milyon dolar azalırken, Bankaların Döviz Mevduatının 210 milyon dolar artması sonucu İç Döviz Yükümlülükleri hesabı 1.462 milyon dolar gerileyerek 13.984 milyon dolar olarak gerçekleşmiştir. Bu gelişmeler sonucunda, Nisan ayında Net Döviz Pozisyonu 998 milyon dolar artarak 6.713 milyon dolara yükselmiştir. Net Döviz Pozisyonundaki artışın temel nedeni olarak ay içerisinde gerçekleştirilen TL karşılığı döviz alım ihaleleri göze çarpmaktadır.

Nisan ayında, Merkez Bankası portföyündeki TL cinsi DİBS'lerdeki 15 milyon YTL'lik artışa karşın, dövize endekli DİBS kalemindeki 102 milyon YTL azalış sonucu, Hazinesinin Borçları hesabı 95 milyon YTL gerilemiştir. Söz konusu dönemde, döviz kurunda yaşanan artışın sonucu olarak, Değerleme Hesabındaki 170 milyon YTL'lik azalışla Toplam İç Krediler hesabı 264 milyon YTL azalarak 24.011 milyon YTL'ye gerilemiştir. Bu gelişmeyle birlikte, Diğer İç Varlıklar hesabının 138 milyon YTL artmasıyla, Net İç Varlıklar hesabı söz konusu dönemde 126 milyon YTL azalarak 20.273 milyon YTL'ye gerilemiştir.

Tablo 19: Merkez Bankası Analitik Bilançosu

(Milyon YTL)

	2003		2004		2005	
	Aralık	Aralık	Ocak	Şubat	Mart	Nisan
Net Döviz Pozisyonu+Net İç Varlıklar = MBP	24.067,0	24.743,1	27.208,8	22.680,9	28.104,7	29.490,2
Net Döviz Pozisyonu(NDP)	76,7	3.672,6	5.947,3	1.778,8	7.706,0	9.217,1
- Net Dış Varlıklar	17.161,5	23.048,0	25.676,7	24.512,2	28.532,4	28.417,2
- İç Döviz Yükümlülükleri	17.084,7	19.375,4	19.729,4	22.733,4	20.826,4	19.200,2
Net İç Varlıklar (I+II)	23.990,2	21.070,6	21.261,5	20.902,0	20.398,7	20.273,1
I- Top. İç Kred. (1+2+3+4+5)	29.059,6	25.581,9	25.334,9	24.998,9	24.274,2	24.010,5
1- Hazinesinin Borçları	28.049,3	23.239,4	22.998,5	22.248,9	21.989,0	21.893,8
a. DİBS	19.511,7	19.577,2	19.571,0	19.467,1	19.578,7	19.593,4
b. Dövize Endekli DİBS	8.580,9	3.715,3	3.470,7	2.812,4	2.445,6	2.343,7
c. Diğer	-43,3	-53,0	-43,2	-30,6	-35,3	-43,3
2- Değerleme Hesabı	1.003,6	2.032,4	2.034,3	2.446,2	1.981,2	1.810,9
3- IMF Acil Yardımı	0,0	0,0	0,0	0,0	0,0	0,0
4 - Bankalara Açılan Krd.	6,8	7,7	8,8	10,5	10,7	12,7
5- TMSF'na Kullan. Krd.	0,0	302,3	293,2	293,2	293,2	293,2
II- Diğer	-5.069,4	-4.511,3	-4.073,4	-4.096,8	-3.875,5	-3.737,4
REZERV PARA	15.442,7	20.327,7	20.996,3	21.073,2	22.150,6	23.145,6
Emisyon	10.844,5	13.465,2	13.982,4	14.060,5	15.141,9	15.919,9
Bankalar Zor. Karş.	2.288,6	3.115,3	3.249,4	3.282,6	3.363,1	3.459,7
Bankalar Serbest Mevduat	2.196,7	3.608,0	3.672,5	3.495,6	3.572,4	3.621,2
Diğer	112,8	139,2	92,0	234,4	73,2	144,9
PARASAL TABAN	23.345,1	23.949,7	22.801,7	20.704,5	27.642,1	26.376,5
APİ'den Borçlar	7.902,5	3.622,1	1.805,4	-368,7	5.491,5	3.230,8
MERKEZ BANKASI PARASI (MBP)	24.067,0	24.743,1	27.208,9	22.680,9	28.104,7	29.491,2
Kamu Mevduatı	721,8	793,4	4.407,2	1.976,4	462,6	3.114,7

Kaynak: TCMB günlük vaziyet

(1) Rakamlar ayın son cuma günü itibarıdır. Toplamlar yuvarlama sonucu tutmayabilir.

Bilançonun pasif kalemlerinin Nisan ayındaki gelişimi incelendiğinde ise, Emisyon, Bankalar Zorunlu Karşılıkları, Bankalar Serbest Mevduatı ve Diğer hesaplarının sırasıyla 778,

97, 49 ve 72 milyon YTL artmasıyla, Rezerv Paranın 995 milyon YTL yükselerek 23.146 milyon YTL seviyesinde gerçekleştiği görülmektedir. Bu gelişmeyle birlikte, API'den Borçlar hesabındaki 2.261 milyon YTL tutarındaki gerilemenin etkisiyle Parasal Taban 1.266 milyon YTL artarak 27.642 milyon YTL'ye yükselmiştir. Parasal Tabana Kamu Mevduatının eklenmesiyle bulunan Merkez Bankası Parası ise söz konusu dönemde Kamu Mevduatında görülen 1.514 milyon YTL düşüşle, 28.105 milyon YTL düzeyinde gerçekleşmiştir. Hazinesinin itfası kadar borçlanmasına ve Nisan ayında gerçekleştirilen döviz alımlarına rağmen, API'den Borçlar hesabında görülen söz konusu azalma ay içerisinde gerçekleştirilen kurumlar vergisi tahsilatından kaynaklanmıştır.

Tablo 20: Parasal Büyüklüklerdeki Gelişmeler (% Değişme)

	2005 Nisan/ 2004 Aralık	2005 Nisan/ 2005 Mart
Emisyon	18,2	5,1
Rezerv Para	13,9	4,5
M2	8,2	3,4
M2Y	3,5	2,8
Toplam Mevduat (TL+YP)	2,4	2,4
Mevduat Banka. Kredileri (Yurtiçi)	10,2	4,7
TÜFE	1,6	0,7

*M2, M2Y, toplam mevduat ve mevduat bankaları kredilerine ilişkin veriler 22.04.2005 tarihi itibarıyla.

22 Nisan 2005 tarihi itibarıyla M1 para arzı Mart ayı sonuna göre yüzde 4,6 oranında artarak 30,4 milyar YTL'den 31,9 milyar YTL'ye yükselmiştir. Aynı dönemde M2 para arzı yüzde 3,4 oranında artarak 114,4 milyar YTL'den 118,3 milyar YTL'ye, M2Y para arzı ise yüzde 2,8 oranında artarak 186,7 milyar YTL'den 191,9 milyar YTL'ye çıkmıştır.

Mevduat bankaları yurtiçi kredileri, Nisan ayında önceki aya göre yüzde 3,9 oranında artarak 81,7 milyar YTL'den 85,6 milyar YTL'ye yükselmiştir. Bu yükselişte ticari kredilerdeki ve tüketici kredilerindeki yükseliş etkili olmuştur. Tüketici kredileri içinde ise özellikle konut kredilerinde önemli oranda artış görülmüştür. Nisan ayında hem TL hem de YP kredilerde artış gerçekleşmiştir. Nitekim; 22 Nisan tarihi itibarıyla mevduat bankaları yurtiçi TL kredileri Mart ayı sonuna göre yüzde 5,2 oranında artarak 63,8 milyar YTL'den 67,1 milyar YTL'ye, YP krediler ise yüzde 3,1 oranında artarak 18 milyar YTL'den 18,5 milyar YTL'ye çıkmıştır.

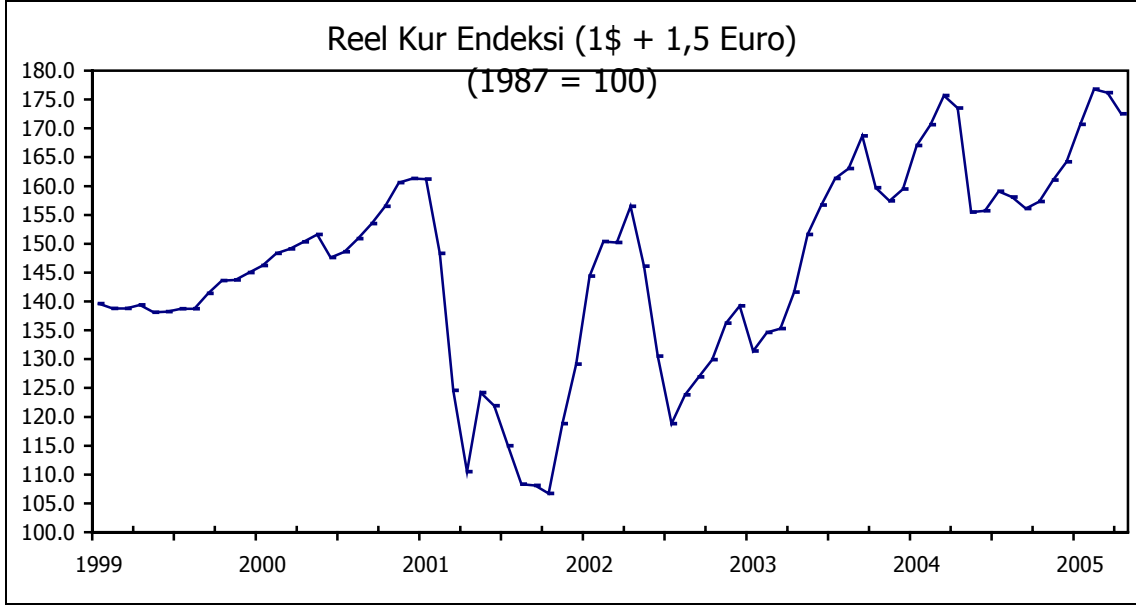
Nisan ayında yurtiçi yerleşiklerin hem TL hem de YP mevduatlarında artış görülmüştür. Nitekim; 22 Nisan itibarıyla yurtiçi yerleşiklere ait TL mevduatları Mart sonuna göre yüzde 2,9 oranında artarak 106,9 milyar YTL'den 110,1 milyar YTL'ye, YP mevduatının dolar değeri yüzde 1,2 oranında artarak 53,6 milyar dolardan 54,3 milyar dolara yükselmiştir. YP mevduatının TL değeri ise bu ay içinde doların YTL karşısında değer kazanmasının da etkisiyle önceki aya göre yüzde 1,8 oranında artarak 72,3 milyar YTL'den 73,6 milyar YTL'ye çıkmıştır.

Tablo 21: İç Borçlanma – Hazine İhaleleri

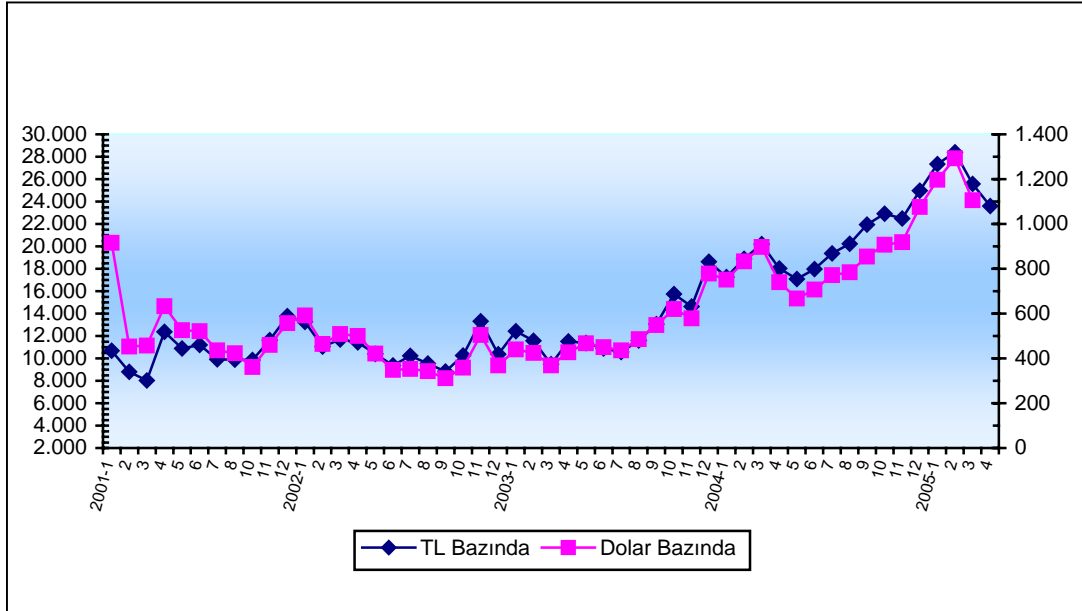
	Vadesi	Net Borçlanma	Faiz Oranı	
	Gün	Bin YTL	Yıllık Basit	Yıllık Bileşik
2002 Ocak- Aralık	253	67.790.862	56,03	63,79
2003 Ocak-Aralık	290	77.100.140	42,72	45,01
2004 Ocak	438	10.872.234	25,55	27,12
Şubat	393	7.680.623	24,88	26,09
Mart	510	9.061.077	24,87	25,55
Nisan	372	9.869.798	23,44	24,02
Mayıs	277	8.105.248	27,76	28,90
Haziran	316	4.871.308	27,11	28,63
Temmuz	378	8.307.890	26,90	28,11
Ağustos	292	7.225.777	24,30	24,76
Eylül	419	6.413.589	25,14	26,08
Ekim	354	6.002.269	21,79	22,31
Kasım	358	8.376.356	22,72	22,67
Aralık	375	4.946.941	23,09	22,88
2004 Ocak-Aralık	372	91.733.111	24,84	25,66
2005 Ocak	428	7.976.666	20,27	20,90
Şubat	654	6.402.349	17,20	17,77
Mart	720	3.153.927	17,56	18,01
Nisan	560	7.645.871	17,23	17,57
Ocak-Nisan	562	25.178.813	18,22	18,73

2005 yılı Nisan ayında, Hazine ihalelerinde oluşan ağırlıklı ortalama bileşik faiz oranı, bir önceki aya göre 0,4 puan gerileyerek yüzde 17,6 olarak gerçekleşmiştir. Aynı dönemde ihalelerde oluşan ortalama vade 160 gün kısalarak 560 gün olarak gerçekleşmiştir.

11 Nisan 2005 tarihinde Merkez Bankası kısa vadeli faiz oranlarında 0,5 puan indirim gitmiştir. Merkez Bankası, gecelik ve haftalık borçlanma faiz oranlarını yüzde 15,5'ten yüzde 15'e, gecelik borç verme faiz oranını yüzde 19,5'den yüzde 19'a, geç likidite borç verme faiz oranını yüzde 23,5'ten yüzde 23'e, açık piyasa işlemleri çerçevesinde piyasa yapıcısı bankalara repo işlemleri yoluyla gecelik ve bir haftalık vadelerde tanınan borçlanma imkanının faiz oranlarını ise yüzde 17,5'ten yüzde 17'ye düşürmüştür.

Şekil 4: Reel Kur Endeksi

Nisan ayında reel kur endeksinde TL'nin dolar ve euro karşısında değer kaybetmesi sonucunda önceki aya göre gerileme görülmüştür. Nitekim; TÜFE bazlı ve 1\$+1,5 euro sepetine göre hazırlanan reel kur endeksi Mart ayında 176,1 iken Nisan ayında 172,5 olarak gerçekleşmiştir.

Şekil 5: İMKB Bileşik Endeksi

Mart ayında İMKB-100 endeksinde görülen düşüş Nisan ayında da devam etmiştir. Nitekim; Mart ayı sonunda 25.558 puan olan İMKB-100 Endeksi, Nisan ayı sonunda 23.592 puana gerilemiştir. Bu gerilemede Fransa'daki AB anayasası referandumundan 'hayır' sonucu çıkabileceğine ilişkin endişeler ve ABD'de enflasyon baskısının arttığına ilişkin yorumlar da etkili olmuştur.

V. Fiyat Gelişmeleri:

2005 yılı Nisan ayında, TÜFE artışı, piyasa beklentilerine paralel olarak, yüzde 0,71 oranında gerçekleşmiştir. Böylece Nisan ayı TÜFE artış beklentileri, TCMB beklenti anketine göre yüzde 0,6, Reuters beklenti anketine göre ise yüzde 0,71 olarak gerçekleşmişti. Nisan ayında TÜFE 12 aylık artış hızı yüzde 8,19 , yıllık ortalama artış ise yüzde 8,42 olmuştur.

Üretici Fiyatları Endeksi, Nisan ayında yüzde 1,21 oranında artmıştır. Söz konusu dönemde ÜFE'nin ana alt kalemleri olan tarım kesimi fiyatları yüzde 1,28 oranında gerilerken, sanayi kesimi fiyatları ise yüzde 1,91 oranında artmıştır. ÜFE aylık artış hızında piyasa beklentileri, Reuters beklenti anketine göre yüzde 1,20, TOBB-Reuters beklenti anketi sonuçlarına göre ise 0,82 olarak gerçekleşmişti.

Nisan ayında petrol fiyatlarında görülen yüksek oranlı artışa rağmen, tarım sektörü fiyatlarında görülen beklenmedik düşüş, ÜFE'deki artışı sınırlamıştır.

Hem tarım, avcılık, ormancılık hem de balıkçılık alt sektörlerinde görülen negatif fiyat değişimleri sonucu, geçtiğimiz yılın aynı ayında yüzde 5,08 oranında artış gösteren tarım fiyatları, 2005 yılı Nisan ayında yüzde 1,28 oranında gerilemiştir.

Sanayi sektöründe Nisan ayında da en yüksek fiyat artışı Şubat ve Mart aylarında olduğu gibi, imalat sanayinin altında yer alan, kok kömürü ve rafine edilmiş petrol ürünleri sektöründe yüzde 10,07 olarak gerçekleşmiştir. İmalat sanayi altında en fazla artış gösteren diğer alt sektörler ise yüzde 3,08 ve yüzde 2,79 ile ana metal sanayi ve elektrikli makine ve cihazları imalatı olmuştur. Söz konusu maddelerle birlikte 22 alt kalemden oluşan imalat sanayi endeksi Nisan ayında yüzde 1,95 oranında artış göstermiştir.

Nisan ayında madencilik sektörü fiyatları, ham petrol ve doğal gaz çıkarımındaki yüzde 18,05 oranındaki artışın etkisiyle, yüzde 5,29 oranında artış göstermiştir. Elektrik, gaz ve su fiyatları ise aynı dönemde yüzde 0,33 oranında artmıştır. Bu gelişmeler sonucunda sanayi sektörü fiyatları Nisan ayında yüzde 1,91 oranında artış göstermiştir.

Tablo 22: Nisan Ayı İtibariyle Fiyat Endekslerinde Gelişmeler (2003=100)

	Aylık 2005	12 Aylık 2005	Yıllık Ortalama 2005
<u>Tüketici Fiyatları Endeksi</u>			
Genel	0,71	8,18	8,42
- Gıda ve alkolsüz içecekler	-0,96	3,52	5,75
- Alkollü içecekler ve tütün	0,06	3,46	12,85
- Giyim ve ayakkabı	8,60	5,75	5,15
- Konut	0,38	12,27	10,16
- Ev eşyası	0,60	8,62	6,02
- Sağlık	0,70	8,30	7,70
- Ulaştırma	2,09	17,87	10,98
- Haberleşme	-0,23	1,33	1,59
- Eğlence ve kültür	-0,80	5,68	9,89
- Eğitim	-0,09	16,33	18,13
- Lokanta ve oteller	0,94	14,27	15,26
- Çeşitli mal ve hizmetler	1,03	7,93	10,30
<u>Üretici Fiyatları Endeksi</u>			
Genel	1,21	10,17	14,96
Tarım	-1,28	0,01	15,57
Sanayi	1,91	13,31	14,79
- İmalat Sanayi	1,95	14,01	15,81
- Madencilik	5,29	12,86	15,71
- Elektrik, gaz, su	0,33	3,61	1,61

Geçtiğimiz aylarda negatif fiyat değişimi gözlenen, TÜFE'nin alt kalemlerinden giyim ve ayakkabı sektörü, mevsimsel seyrinin üzerinde bir artış göstererek, Nisan ayında yüzde 8,60'la en yüksek oranlı fiyat artışı yaşanan alt sektör olmuştur. Ulaştırma ve çeşitli mal ve hizmetler Nisan ayında en yüksek artış gösteren diğer alt kalemler olmuştur. Ulaştırma sektöründeki söz konusu artışta, petrol fiyatlarındaki artış etkili olmuştur.

Özel kapsamlı TÜFE göstergelerinin seyri incelendiğinde yüzde 56,1'lik pay ile en dar kapsama sahip olan ve işlenmemiş gıda, enerji, alkollü içecekler ile tütün ürünleri, fiyatları yönetilen veya yönlendirilen diğer ürünler ve dolaylı vergileri dışarıda bırakan G kodlu özel TÜFE göstergesinin, Nisan ayında yüzde 0,84 oranında artarak TÜFE artış oranının üstüne çıktığı görülmektedir.

Mevsimsel ürünlerden arındırılan A kodlu TÜFE göstergesi Nisan ayında 0,63 oranında artarak, yüzde 0,66 olan Mart ayı artışının altında kalmıştır. 2005 yılında birikimli olarak yüzde 2,71 oranında artış gösteren bu göstergenin yıl içinde istikrarlı seyrettiği görülmektedir. Ayrıca En dar kapsama sahip olan F ve G kodlu TÜFE özel göstergelerdeki birikimli fiyat artışının, Nisan ayı itibarıyla endeksin oldukça altında kalması enflasyonun seyri açısından olumlu bir gelişme olarak göze çarpmaktadır.

Tablo 23: Nisan Ayı İtibarıyla Özel Kapsamlı TÜFE Göstergeleri (2003=100)

Grubu	Kapsamı	Yüzdelerik Payı	Aylık	12 Aylık	Yıllık Ort.
A	Mevsimlik ürünler hariç	87,2	0,63	9,92	9,54
B	İşlenmemiş gıda ürünleri hariç	85,8	1,16	9,66	9,19
C	Enerji hariç	85,1	0,64	7,01	8,19
D	(B) ve (C)	70,9	1,15	8,53	9,07
E	(C) ve alkollü içkiler ile tütün ürünleri hariç	80,4	0,67	7,24	7,91
F	(E) ve fiyatları yönetilen/ yönlendirilen diğer dolaylı vergiler hariç	70,3	-0,01	6,25	8,15
G	(F) ve (B)	56,1	0,84	8,36	9,19

Mart ayında mevsimsellik arz eden ürünlerin fiyatı Şubat ayına göre daha düşük oranda artmasına rağmen, TÜFE artış oranında yükseliş görülmüştür. Nitekim; endekste yüzde 87,2 ağırlığa sahip olan mevsimsellik özelliği arz eden ürünler hariç TÜFE, Mart ayında yüzde 0,65 oranında artarak Şubat ayında yüzde 0,85 olan artış oranının altında kalmıştır.

VI. Dünya Ekonomisindeki Gelişmeler

Uluslararası Para Fonunun (IMF) yılda iki kez yayımladığı Dünya Ekonomik Görünümü raporunda, 2004 yılında yüzde 5,1 oranında büyüyen dünya ekonomisinin, 2005 yılında yüzde 4,3 oranında büyüyeceği tahmin edilmiştir. 2005 yılı büyüme tahmini, IMF'nin 2004 yılı Sonbahar ayında açıklanan Dünya Ekonomik Görünümü raporunda yaptığı tahminle aynı olmakla birlikte, büyümenin bölgeler arası dağılımında farklılık olacağı öngörülmektedir. Buna göre IMF, ABD için büyüme tahminini yüzde 3,5'ten 3,6'ya yükseltmiş, Japonya için büyüme tahminini yüzde 2,3'ten yüzde 0,7'ye, euro bölgesi için büyüme tahminini ise yüzde 2,2'den yüzde 1,6'ya düşürmüştür. Raporda, bu yıl güçlü büyüme performansı gösteren Avrupa'daki gelişmekte olan ülke ekonomilerinin 2005'te yavaşlayacağı ve zengin Batılı komşularının güç kaybetmesi halinde büyümenin daha da hız kaybedebileceği belirtilmiştir. ABD, Çin ve gelişmekte olan ülkelerde görülen yüksek büyümeye karşılık Euro bölgesi ve Japonya'da büyüme oranlarının düşmesinin global eğilimler açısından bir dengesizlik yaratacağı belirtilen raporda, büyümedeki söz konusu dengesizlikler yanında ABD'nin büyük bütçe açığının ve aralarında Çin'in de bulunduğu Asya ülkelerinin kur rejimlerinin dünya ekonomisi açısından kaygı yaratan noktalar olduğunu ifade edilmiştir. Ayrıca, raporda güçlü iç talep ve yatırımcıların Güney Amerika'yı 2005'te beklenenden daha yüksek bir büyüme trendine soktuğu belirtilerek, bölge için ekonomik büyüme tahmini yüzde 3,6'dan yüzde 4,1'e yükseltilmiştir.

Raporda Türkiye ekonomisinin büyük cari işlemler açığına rağmen, enflasyonun yaklaşık 30 yılın en düşük düzeyine gerilemesiyle geçen yıl yüzde 8'lik bir büyüme kaydettiğine dikkat çekilirken, büyüme hızının 2005'te daha sürdürülebilir bir düzey olarak nitelenen yüzde 5'e gerileyeceği öngörülmüştür. Cari açığın ulusal gelir içindeki payının ise yüzde 4,5 olacağı tahmin edilmiştir.

1. Gelişmiş Ülkelerdeki Gelişmeler

ABD:

ABD'de dış ticaret açığı Şubat'ta, ithalatın 161,5 milyar dolar ile rekor düzeyde gerçekleşmesi üzerine beklentilerin üzerinde çıkarak, 61 milyar dolar ile rekor kırmıştır. Böylelikle, Şubat ayında ABD dış ticaret açığı Ocak ayındaki 58,5 milyar dolar seviyesine göre yüzde 4,3 oran artış göstermiştir. Şubat ayında ithalatta görülen hızlı yükselişte, otomobil, otomobil parçaları ve sanayi ürünleri gibi bazı alanlardaki güçlü ABD talebi etkili olmuştur. Diğer yandan, Şubat ayında toplam ihracat da 100,5 milyar dolar ile rekor düzeye yükselmiştir. Cari işlemler açığının finansmanına ilişkin bir gösterge olarak nitelendirilen net sermaye girişi ise Şubat ayında 84,5 milyar dolar olarak gerçekleşerek beklentilerin üzerinde çıkmıştır. Bu sermaye girişi, Şubat'ta 61 milyar dolar ile rekor kıran ABD ticaret açığını da dengelemiştir.

ABD'de üretici fiyatları, Mart'ta enerji maliyetlerindeki büyük sıçramanın etkisiyle yüzde 0,7 yükselirken, gıda ve enerji maliyetlerinin dışarıda bırakıldığı çekirdek üretici fiyatları endeksi de yüzde 0,1 artmıştır. Böylece, üretici fiyatları endeksi Kasım ayından bu yana en büyük artışını kaydetmiştir. Aynı dönemde tüketici fiyatları endeksi yüzde 0,6, gıda ve enerji maliyetlerinin dışarıda bırakıldığı çekirdek endeksi de yüzde 0,4 ile beklentilerin üzerinde artmıştır. Çekirdek enflasyondaki bu artış, Ağustos 2002'den bu yana görülen en büyük sıçrama olmuştur. Yıllık bazda ise tüketici fiyatları yüzde 3,1, çekirdek endeksi de yüzde 2,3 artış göstermiştir.

ABD Merkez Bankası'nın (FED) Federal Açık Piyasa Komitesi'nin 22 Mart'ta yaptığı toplantının tutanakları açıklanmıştır. Toplantıda enflasyona ilişkin kaygılar dile getirilmekle birlikte faiz oranlarının düşünülenden hızlı artırılması için bir neden olmadığı ifade edilmiştir. Tutanaklardaki ifadeler, FED'in bundan sonra daha hızlı faiz artırımına gidebileceği endişesi taşıyan gelişmekte olan piyasaları rahatlatmıştır. FED, 3 Mayıs tarihindeki toplantısında da beklentiler dahilinde kısa vadeli faizleri çeyrek puan artırarak yüzde 3 seviyesine yükseltmiştir.

Fiyatlardaki artışa bağlı olarak tüketicilerin ve iş dünyasının harcamaları kısması üzerine, 2005 yılı ilk çeyreğinde ABD'nin GSYİH'daki büyüme yüzde 3,1 ile son iki yılın en düşük performansını göstermiştir. ABD ekonomisi 2004'ün son çeyreğinde yüzde 3,8 ile güçlü bir büyüme göstermişti.

Almanya:

Alman ZEW enstitüsünün yayınladığı beklenti göstergesi, Nisan ayında beklentilerin altında gerçekleşerek Mart ayındaki 36,3 puan seviyesinden 20,1 puana gerilemiştir. IFO Enstitüsünün yayınladığı güven endeksi ise Nisan ayında son 19 ayın en düşük düzeyinde gerçekleşerek Mart ayındaki 94 puan seviyesinden 93,3 puana gerilemiştir. Endekslerdeki gerilemelerde global büyümedeki gerileme beklentileri sonucunda orta vadede Almaya'daki büyüme hızında da yavaşlama eğilimi olabileceğine ilişkin endişeler ve son ekonomik göstergelerin 2005 yılı ikinci çeyreğinde Alman ekonomisinde büyümede yavaşlama olacağı beklentisini güçlendirmesi etkili olmuştur. Almanya'nın önde gelen 6 ekonomik araştırma enstitüsü de Almanya için 2005 yılı büyüme öngörüsünü yüzde 1,5'ten 0,7'ye düşürmüştür.

Fransa:

Fransa İstatistik Enstitüsü INSEE, iş alemleri moral endeksinin Nisan ayında son 18 ayın en düşük rakamı olan 97'ye gerilediğini açıklamıştır. Söz konusu düşüşte sanayi üretimindeki gerileme ve petrol fiyatlarındaki yükseliş etkili olmuştur.

AB'deki Gelişmeler

Avrupa Merkez Bankası (ECB), 7 Nisan'daki toplantısında faiz oranlarını değiştirmeyerek yüzde 2 düzeyinde bırakmıştır. ECB, yayımladığı aylık bültende, ısrarla yüksek seyreden petrol

fiyatlarının büyüme ve enflasyon üzerinde risk yarattığını, ancak henüz euro bölgesinde fiyat baskısının artmakta olduğu sinyalinin alınmadığını belirtmiştir. ECB, son ekonomik verilerin değişken olduğunu ve toparlanmanın hız kazanmadığını yinelemiştir.

Euro bölgesi ticaret fazlası 2005 yılı Şubat ayında güçlü euro, yüksek petrol fiyatları ve küresel talepteki gevşemenin etkisiyle önemli ölçüde gerilemiştir. 2004 yılı Şubat ayında 6,9 milyar euro olan mevsimsellikten arındırılmamış euro bölgesi ticaret fazlası, 2005 yılı Şubat ayında 3 milyar euroya gerilemiştir. 25 üye ülkenin dahil edildiği AB toplam ticaret açığı ise Çin ve Rusya'yla yapılan ticaretteki açıkların artması sonucunda 3,8 milyar eurodan 6,8 milyar euroya yükselmiştir.

Euro Bölgesinde ve AB genelinde yıllık enflasyon ortalaması Mart sonu itibariyle yüzde 2,1 olarak gerçekleşmiştir.

2. Gelişmekte Olan Ülkelerdeki Gelişmeler:

Çin

Mart ayında Çin, 5,4 milyar dolar doğrudan yabancı yatırım çekmiştir. Mart ayı doğrudan yabancı yatırım seviyesi son 9 ayın en yüksek değeri olmasına rağmen, önceki yılın aynı dönemine göre yüzde 7 oranında azalmıştır.

Çin'in cari işlemler fazlası 2004 yılında bir önceki yıla göre yüzde 50 artarak 68,7 milyar dolar olarak gerçekleşmiştir. Çin'in 2004 yılı ödemeler dengesinde sermaye hesabı fazlası da 110,7 milyar dolarla, bir önceki yıla göre yüzde 110 artmıştır.

Çin ekonomisi 2005 yılının ilk çeyreğinde yüzde 9,5 ile beklentilerin üzerinde büyümüştür. Önceki yıla göre yüzde 35 oranında artış gösteren ihracat rakamı, birinci çeyrek büyümesinde önemli ölçüde etkili olmuştur.

Rusya:

Rusya'da 2004 yılında yüzde 7,1 olan GSYİH büyümesi, 2005 yılının ilk çeyreğinde yüzde 4,9 olarak gerçekleşmiştir.

Brezilya:

Brezilya Merkez Bankası, kısa vadeli faiz oranlarını çeyrek puan artırarak yüzde 19,5'e çıkartmış ve para politikasını sıkılaştırmaya üstüste sekizinci ayda da devam etmiştir. Brezilya ekonomisinin, gösterge Selic faiz oranının Eylül'deki düzeyinden yüzde 3,5 puan yukarıda olması sayesinde yavaşlama işaretleri göstermesine rağmen, bu faiz artırımını Merkez Bankası'nın enflasyon konusundaki kaygılarını koruduğunu göstermiştir.