

**II. ÜRETİM VE TALEP GELİŞMELERİ****A. GSMH BÜYÜMESİ VE ÜRETİM****1. GSMH ve Sektörel Büyüme Hızlarındaki Gelişmeler**

1999 yılının ilk çeyreğinde yüzde 8,9 olan Gayri Safi Yurtiçi Hasıladaki (GSYİH) daralma, yılın ikinci çeyreğinde yavaşlamış ve yüzde 1,8 oranında gerçekleşmişti. Yılın üçüncü çeyreğinde ise GSYİH'daki daralma, 17 Ağustos depreminin özellikle sanayi ve ticaret sektörleri üzerindeki olumsuz etkisi sonucunda tekrar artarak yüzde 5,6'ya yükselmiştir.

Böylece, 1999 yılı Ocak-Eylül dönemi itibariyle GSYİH'daki daralma yüzde 5,3 oranında gerçekleşmiştir. Aynı dönemde net dış alem faktör gelirleri, özellikle müteşebbis gelirlerindeki azalma ve faiz giderlerindeki artış nedeniyle bir önceki yıla göre sabit fiyatlarla yüzde 37,1 oranında azalmış, böylece GSMH'daki daralma GSYİH'daki daralmanın üzerine çıkarak yüzde 6,1 olmuştur.

**Tablo: II.1 GSMH ve Sektörel Büyüme Hızları****(Bir Önceki Yılın Aynı Dönemine Göre Yüzde Değişme)**

	1998					1999		
	I.	II.	III.	IV.	YILLIK	I.	II.	III.
<b>Dönemsel</b>								
1.Tarım	5,2	3,9	6,8	18,0	8,4	-6,8	-9,0	-3,8
2.Sanayi	9,9	2,9	1,9	-5,4	2,0	-9,9	1,2	-8,3
3.Hizmetler	9,2	3,3	1,1	-2,4	2,4	-8,5	-2,2	-5,2
GSYİH	9,2	3,3	2,7	-1,2	3,1	-8,9	-1,8	-5,6
GSMH	9,5	4,5	2,6	0,6	3,9	-8,6	-3,3	-6,6
<b>Kümülatif</b>								
1.Tarım	5,2	4,3	6,1	8,4		-6,8	-8,4	-5,1
2.Sanayi	9,9	6,2	4,7	2,0		-9,9	-4,3	-5,7
3.Hizmetler	9,2	6,0	4,1	2,4		-8,5	-5,2	-5,2
GSYİH	9,2	6,0	4,5	3,1		-8,9	-5,1	-5,3
GSMH	9,5	6,8	4,9	3,9		-8,6	-5,8	-6,1
<b>Yıllıklandırılmış</b>								
1.Tarım	-1,5	-0,8	2,7	8,4		7,5	5,3	-0,9
2.Sanayi	10,5	8,5	5,9	2,0		-2,5	-2,9	-5,6
3.Hizmetler	9,1	7,7	5,6	2,4		-1,4	-2,7	-4,5
GSYİH	8,0	6,7	5,3	3,1		-0,5	-1,7	-4,3
GSMH	8,9	7,8	5,8	3,9		0,2	-1,6	-4,5
<b>Mevsimsel Düzeltilmiş<sup>(1)</sup></b>								
1.Tarım	4,1	2,8	1,0	9,4		-17,1	-0,7	6,7
2.Sanayi	2,1	-2,7	1,2	-5,6		-3,1	9,2	-8,3
3.Hizmetler	1,9	-1,7	-1,3	-1,1		-4,7	5,1	-4,2
GSYİH	3,7	-2,7	-0,4	-1,6		-4,5	4,8	-4,1
GSMH	2,6	-1,1	-0,9	0,1		-6,9	4,6	-4,1

(1) Bir önceki döneme göre yüzde değişme.

Dönemsel düşüş ve yükselişlerin etkisini gidermek ve GSYİH'daki eğilimi yansıtmak amacıyla oluşturulan yıllıklandırılmış GSYİH serisine göre 1999 yılının üçüncü çeyreği itibariyle GSYİH'daki düşüş hızı yüzde 4,3 olmuştur. Mevsimsel etkilerden arındırılmış GSYİH serisine göre 1998 yılının ikinci çeyreğinden beri bir önceki döneme göre azalış gösteren GSYİH büyüme hızı ilk defa 1999 yılının ikinci çeyreğinde yüzde 4,8 oranında artış kaydetmiş, ancak yılın üçüncü çeyreğinde bir önceki döneme göre tekrar yüzde 4,1 oranında gerilemiştir.

Tarım sektöründe birinci çeyrekte yüzde 6,8, ikinci çeyrekte yüzde 9,0 olan katma değer düşüş hızı, üçüncü çeyrekte yüzde 3,8 olarak gerçekleşmiştir. Böylece 1998 yılının Ocak-Eylül döneminde yüzde 6,1 oranında artan tarım sektörü katma değeri, bu yılın aynı döneminde yüzde 5,1 oranında daralmıştır. Bu daralmada 1999 yılında çiftçilik kesiminde hububat, bakliyat ve meyve üretiminde kaydedilen düşüşlerin yanısıra, hayvancılık kesimi üretiminde de yaşanan daralma etkili olmuştur. Çiftçilik kesimi üretimini etkileyen önemli ürünlerden olan buğday, nohut, şeker pancarı ve zeytin üretimlerinde 1999 yılında sırasıyla yüzde 14,3, yüzde 9,6, yüzde 12,7, ve yüzde 63,6 oranlarında düşüş olacağı tahmin edilmektedir.

Tarım üretimindeki mevsimselliğin bir sonucu olarak tarım sektörü katma değeri üçüncü çeyreklerde GSYİH içinde önemli bir paya ulaşmakta ve tarım sektöründeki büyüme bu çeyrekteki GSYİH büyümesini önemli ölçüde etkilemektedir. 1999 yılının üçüncü çeyreğinde tarım sektöründeki daralmanın sanayi ve hizmetler sektörlerindeki daralmalardan daha az olması, bu dönemde GSYİH'daki daralmanın çok daha fazla olmasını engellemiştir.

**Tablo: II.2 Tarımsal Üretim ve Katma Değerdeki Gelişmeler**

(Bir Önceki Yıla Göre Yüzde Değişme)

	Dokuz Aylık		1999		
	1998	1999	I.	II.	III.
<b>Çiftçilik ve Hayvancılık Üretimi</b>	<b>6,1</b>	<b>-5,0</b>	<b>-4,7</b>	<b>-7,5</b>	<b>-4,1</b>
Hububat	11,6	-13,4	-	-21,3	-10,9
Bakliyat	-4,0	-10,8	-	-24,0	-5,5
Diğer Tarla Ürünleri	1,3	-0,5	-	-9,0	0,3
Meyveler	9,4	-4,8	5,9	-1,0	-6,4
Sebzeler	15,0	4,8	-3,2	8,7	4,9
Hayvancılık	1,0	-5,2	-6,7	-5,4	-3,6
<b>Çiftçilik ve Hay. Tar. San. Kat. Değ.</b>	<b>6,1</b>	<b>-5,5</b>	<b>-5,7</b>	<b>-10,5</b>	<b>-4,2</b>
<b>Ormancılık Katma Değeri</b>	<b>-0,2</b>	<b>-1,8</b>	<b>-16,1</b>	<b>4,3</b>	<b>11,3</b>
<b>Balıkçılık Katma Değeri</b>	<b>18,5</b>	<b>6,4</b>	<b>4,8</b>	<b>5,9</b>	<b>8,9</b>
<b>Tarım Sektörü Katma Değeri</b>	<b>6,1</b>	<b>-5,1</b>	<b>-6,8</b>	<b>-9,0</b>	<b>-3,8</b>

Kaynak: DİE

1999 yılının ilk çeyreğinde yüzde 10,9 oranında daralan imalat sanayi katma değeri, ikinci çeyrekte toparlanmaya başlamış ve yüzde 0,7 oranında artış kaydetmiştir. Yılın üçüncü çeyreğinde ise imalat sanayi katma değerinde yüzde 9,2 oranında daralma yaşanmıştır. 17 Ağustos 1999 tarihinde meydana gelen ve imalat sanayi katma değeri içinde yaklaşık yüzde 18'lik paya sahip olan bir bölgede yoğun tahribata yol açan deprem felaketi üçüncü çeyrekte daralmanın tekrar artmasında belirleyici olmuştur. Depremin sanayi tesisleri üzerindeki doğrudan etkisi sınırlı kalmakla beraber, işgücü organizasyonundaki aksaklıklar, enerji ve aramalı temininde yaşanan güçlükler, bölgedeki nihai talebin önemli ölçüde daralması üretimin bir süre için durmasına ve kapasite kullanım oranlarının önemli ölçüde gerilemesine yol açmıştır. Nitekim, DİE'nin "İmalat Sanayiinde Depremin Etkisi Anketi" sonuçlarına göre bölgede imalat sanayiinde depremden önce yüzde 87 olan kapasite kullanım oranı deprem sonrasında yüzde 51'e gerilemiştir.

Üçüncü çeyrekte madencilik ve enerji katma değerlerinde de sırasıyla yüzde 7,4 ve yüzde 1,8 oranlarında daralma yaşanmıştır. Bu iki sektörde ikinci çeyrekte yüzde 5,3 ve yüzde 2,9 oranlarında katma değer artışı olmuştur.

Bu gelişmeler sonucunda sanayi sektörü katma değeri üçüncü çeyrekte yüzde 8,3 oranında azalırken, Ocak-Eylül dönemindeki daralma ikinci çeyrekteki nisbi iyileşmenin etkisiyle yüzde 5,7 oranında kalmıştır.

**Tablo: II.3 Sanayi Sektörü Katma Değer Artış Hızları**

(1987 Fiyatlarıyla, Bir Önceki Yıla Göre Yüzde Değişme)

	Dokuz Aylık		1999		
	1998	1999	I.	II.	III.
<b>Toplam Sanayi</b>	<b>4,7</b>	<b>-5,7</b>	<b>-9,9</b>	<b>1,2</b>	<b>-8,3</b>
Madencilik ve Taş.	11,8	-7,6	-20,5	5,3	-7,4
İmalat sanayi	4,0	-6,4	-10,9	0,7	-9,2
Elektrik, gaz, su	6,4	1,1	2,4	2,9	-1,8

Kaynak: DİE

Yılın ikinci çeyreğinde yüzde 2,2'ye yavaşlayan Hizmetler sektörü katma değerindeki düşüş hızı üçüncü çeyrekte yüzde 5,2'ye çıkmıştır. Üçüncü çeyrekte hizmetler sektöründeki daralmanın tekrar artmasında özellikle inşaat ve ticaret sektörleri katma değerlerinin yüzde 8,9 ve yüzde 8,0 oranlarında gerilemesi etkili olmuştur. Ayrıca yılın ikinci çeyreğinde yüzde 0,9 oranında artan ulaştırma sektörü katma değeri de üçüncü çeyrekte yüzde 1,9 oranında gerilemiştir. Bu gelişmeler sonucunda, 1999 yılının ilk dokuz ayında hizmetler sektöründeki daralma yüzde 5,2 olmuştur. Aynı dönemde inşaat ve ticaret sektörlerindeki katma değer düşüş hızı sırasıyla yüzde 6,1 ve yüzde 8,3 oranında gerçekleşmiştir. 1999 yılı Ocak-Eylül döneminde nominal ithalatın(cif) yüzde 18 oranında azalması, aynı dönemde ithalat vergilerinin reel olarak yüzde 11,3 oranında gerilemesine yol açmıştır.

**Tablo: II.4 Hizmetler Sektörü Katma Değer Artış Hızları**

(1987 Fiyatlarıyla, Bir Önceki Yıla Göre Yüzde Değişme)

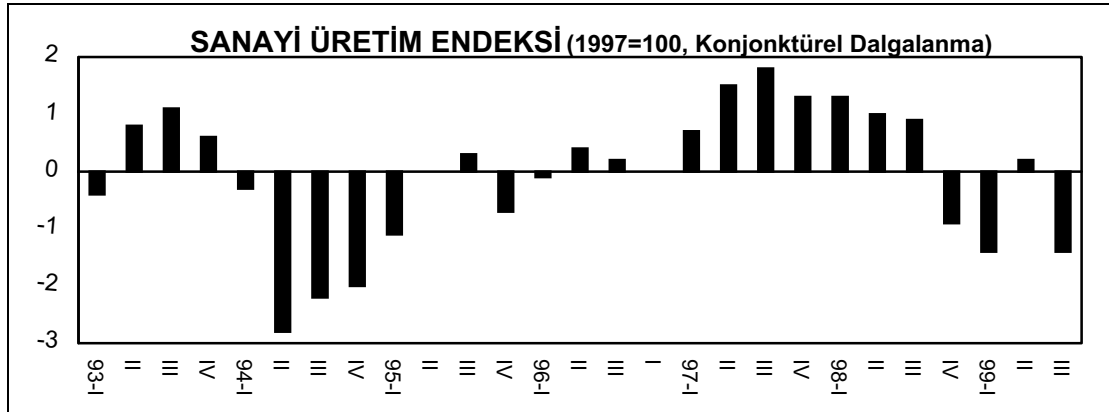
	Ocak-Eylül		1999		
	1998	1999	I.	II.	III.
<b>Hizmetler</b>	<b>4,1</b>	<b>-5,2</b>	<b>-8,5</b>	<b>-2,2</b>	<b>-5,2</b>
İnşaat	0,4	-6,1	-2,7	-5,3	-8,9
Ticaret	3,6	-8,3	-13,5	-4,4	-8,0
Ulaştırma-Haberleşme	7,0	-2,8	-7,8	0,9	-1,9
Mali Kuruluşlar	6,7	5,9	7,9	7,5	2,5
Konut Sahipliği	2,2	1,7	2,0	2,1	1,0
Serbest Meslek ve Hizmetler	4,8	-4,8	-8,3	-0,8	-5,4
İthalat Vergisi	3,5	-11,3	-22,2	-5,7	-5,9

Kaynak: DİE

**2. Sanayi Üretimi ve Kapasite Kullanım Oranları:****Sanayi Üretimi:**

1999 yılının ilk çeyreğinde yüzde 8,3 oranında azalan sanayi üretimi yılın ikinci çeyreğinde yüzde 0,8 oranında artış kaydetmişti. Yılın üçüncü çeyreğinde ise sanayi üretimindeki daralma tekrar artarak yüzde 6,7'ye çıkmıştır. İmalat sanayi katma değerinin yaklaşık yüzde 18'inin gerçekleştirildiği Kocaeli, Sakarya, Yalova ve İstanbul-Avcılar bölgelerinde yoğun tahribata yol açan deprem felaketi sanayi üretiminin üçüncü çeyrekteki düşüşünde etkili olmuştur. Üretim faaliyetlerinin bina, makina teçhizat ve kalifiye işgücünde meydana gelen kayıplardan olumsuz yönde etkilendiği gözlenmiştir. Ayrıca yurtiçi talepteki daralmanın üçüncü çeyrekte tekrar artması sanayi üretimini bu çeyrekte olumsuz yönde etkileyen diğer bir faktördür.

Kamu kesimi sanayi üretimi yılın ilk iki çeyreğinde sırasıyla yüzde 6,4 ve yüzde 10,3 oranında artarken, üçüncü çeyrekte, petrol ürünleri ve kimya sektörleri üretiminde kaydedilen düşüşler sonucunda yüzde 6,4 oranında daralmış ve üçüncü çeyrekte sanayi üretimindeki azalmada etkili olmuştur. Özel kesim sanayi üretimi ise yılın ilk üç çeyreğinde sırasıyla yüzde 14,1, 2,7 ve 6,8 oranında azalmıştır.

Tablo: II.5 Üç Aylık Sanayi Üretim Endeksi <sup>(1)</sup>

	Ocak-Eylül		1999		
	1998	1999	I.	II.	III.
<b>Sanayi</b>	<b>3,8</b>	<b>-4,8</b>	<b>-8,3</b>	<b>0,8</b>	<b>-6,7</b>
Kamu	4,5	3,0	6,4	10,3	-6,4
Özel	3,5	-7,8	-14,1	-2,7	-6,8
<b>Madencilik</b>	<b>13,5</b>	<b>-9,9</b>	<b>-8,3</b>	<b>-7,5</b>	<b>-13,1</b>
<b>İmalat Sanayi</b>	<b>2,8</b>	<b>-5,4</b>	<b>-9,6</b>	<b>0,5</b>	<b>-7,3</b>
<b>Kamu</b>	<b>0,9</b>	<b>-1,7</b>	<b>3,6</b>	<b>7,6</b>	<b>-14,5</b>
Petrol Ürünleri	-0,1	1,2	11,5	13,5	-18,2
Kimyasal Mad. Ür.	-1,0	-8,0	-4,3	-1,7	-17,7
<b>Özel</b>	<b>3,3</b>	<b>-6,3</b>	<b>-12,7</b>	<b>-1,2</b>	<b>-5,2</b>
Gıda-İçecek	-0,2	0,6	-5,5	6,0	1,4
Tekstil	-4,5	-11,4	-20,1	-4,3	-9,5
Giyim	10,4	-8,7	-6,4	-13,7	-5,9
Petrol Ürünleri	5,9	3,4	8,8	-3,5	5,4
Kimyasal Mad. Ür.	4,4	-1,3	-12,4	7,0	1,9
Toprak Ürünleri	9,4	-4,2	-6,5	4,1	-10,3
Ana Metal	6,0	-1,9	-9,5	6,3	-3,4
Makine-Techizat	2,5	-14,7	-21,5	-12,1	-10,9
Taşıt Araçları	6,0	-25,8	-43,0	-18,4	-15,7
<b>Enerji</b>	<b>8,7</b>	<b>4,3</b>	<b>1,7</b>	<b>8,9</b>	<b>2,6</b>

(1) ISIC Revize 3 sınıflandırmasına göre dir. Bir önceki yılın aynı dönemine göre yüzde değişme.

Aylık üretim endeksi verilerine göre sanayi üretimindeki daralma Ekim ayında da devam etmiş ve bu ayda üretim bir önceki yılın aynı ayına göre yüzde 9,1 oranında azalmıştır. Böylece 1999 yılının Ocak-Ekim döneminde sanayi üretimindeki daralma yüzde 6,5 olmuştur. İlk on aydaki gelişmeler Ocak-Temmuz ve Ağustos-Ekim dönemleri olarak incelendiğinde, birinci alt dönemde yüzde 4,7 olan sanayi üretimindeki daralma, deprem felaketinin de etkisiyle ikinci alt dönemde yüzde 10,2'ye yükselmiştir.

Ocak-Temmuz döneminde, imalat sanayindeki daralmanın boyutunu azaltan petrol ürünleri alt sektörü üretiminin, Ağustos-Ekim döneminde ortalama yüzde 21,3 oranında azalması ve bu sektörden girdi alan kimya sektörünün de olumsuz etkilenmesi, sanayi üretiminin söz konusu dönemde azalmasında etkili olmuştur. Ağustos-Ekim dönemi itibarıyla üretiminde önemli düşüşler gözlenen diğer sektörler, taşıt araçları, toprak ürünleri ve gıda-içecek imalatı olmuştur.

Tablo: II.6 Aylık Sanayi Üretim Endeksi <sup>(1)</sup>

	Ocak-Tem.	Ağust.-Ekim	Ekim	Ocak-Ekim	
	1999	1999	1999	1998	1999
<b>Sanayi</b>	-4,7	-10,2	-9,1	2,4	-6,5
<b>Madencilik</b>	-7,9	-11,8	-16,2	11,6	-9,2
<b>İmalat</b>	-5,4	-11,4	-10,1	1,3	-7,3
Gıda-İçecek	-0,8	-13,2	-10,0	-1,0	-5,2
Tekstil	-10,6	-5,2	-3,4	-1,4	-9,0
Giyim	-12,5	-1,4	3,2	6,7	-9,3
Petrol Ürünleri	9,1	-21,3	-22,2	3,2	-0,7
Kimya	-5,2	-6,7	-3,5	-1,4	-5,6
Toprak Ürünleri	-5,0	-14,3	-15,2	6,0	-8,2
Ana Metal	-6,6	-4,2	-3,9	0,2	-5,8
Makine-Teç.	-8,8	-2,3	-4,3	2,1	-6,8
Taşıt Araçları	-30,3	-24,1	-23,8	-1,3	-28,5
<b>Enerji</b>	<b>3,5</b>	<b>2,7</b>	<b>5,8</b>	<b>8,1</b>	<b>3,2</b>

(1) ISIC Revize 3 sınıflandırmasına göre. Bir önceki yılın aynı dönemine göre yüzde değişme.

### Kapasite Kullanım Oranları:

Üç aylık imalat sanayi eğilim anketi sonuçları, 1999 yılının üçüncü çeyreğinde imalat sanayi üretimindeki düşüşü yansıtmaktadır. Nitekim yılın ikinci çeyreğinde yüzde 75,5 olan kapasite kullanım oranı üçüncü çeyrekte yüzde 71,6'ya gerilemiştir. Yılın üçüncü çeyreğinde ikinci çeyreğe göre yaşanan bu düşüşte kamu kesimi kapasite kullanım oranının 9,1 puan azalarak yüzde 75,9 oranında gerçekleşmesi etkili olmuştur. Üçüncü çeyrekte özel kesim kapasite kullanım oranı bir önceki döneme göre 1,5 puan düşerek yüzde 69,8 olmuştur.

Kamu kesimi kapasite kullanım oranındaki düşüş, kamu imalat sanayi içinde sırasıyla yüzde 47,6 ve yüzde 8,4 oranında paya sahip olan petrol ürünleri ve kimya alt sektörleri kapasite kullanım oranlarındaki ciddi düşüşlerden kaynaklanmıştır. Özel kesim de ise taşıt araçları kapasite kullanım oranı bir önceki döneme göre 8 puan düşerken, petrol ürünleri alt sektöründe kapasite kullanım oranı 6,9 puan artmıştır.

Tablo: II.7 Üç Aylık Kapasite Kullanım Oranı (%) <sup>(1)</sup>

	Ocak-Eylül		I.	1999	
	1998	1999		II.	III.
<b>İmalat Sanayi</b>	<b>77,0</b>	<b>72,4</b>	<b>70,1</b>	<b>75,5</b>	<b>71,6</b>
<b>Kamu</b>	<b>79,6</b>	<b>81,1</b>	<b>82,5</b>	<b>85,0</b>	<b>75,9</b>
Petrol Ürünleri	80,0	87,1	91,3	93,4	76,6
Kimyasal Madde Ürn.	88,8	85,0	92,6	84,0	78,4
<b>Özel</b>	<b>75,9</b>	<b>68,6</b>	<b>64,8</b>	<b>71,3</b>	<b>69,8</b>
Gıda-İçecek	67,3	64,7	59,9	64,7	69,6
Tekstil	79,7	70,9	67,0	73,4	72,4
Giyim	80,6	78,5	75,6	81,6	78,2
Petrol Ürünleri	70,9	72,0	73,4	67,8	74,7
Kimyasal Madde Ürn.	77,3	74,6	75,8	74,4	73,6
Toprak Ürünleri	85,0	80,7	76,9	83,4	81,8
Ana Metal	76,5	72,6	67,8	76,7	73,3
Makine-Techizat	80,2	66,1	62,3	68,8	67,3
Taşıt Araçları	66,0	52,5	42,6	61,5	53,5

ISIC Revize 3 sınıflandırmasına göre.

Aylık İmalat Sanayi Eğilim Anketi sonuçlarına göre imalat sanayi kapasite kullanım oranı 1999 yılının Şubat ayında yüzde 71,2'ye geriledikten sonra artış eğilimine girmiş ve Mayıs ayında yüzde 78,9'a yükselmiştir. Kapasite kullanım oranları Haziran ayından itibaren yeniden düşüş eğilimine girmiş ve yaşanan deprem felaketinin de etkisiyle Eylül ayında yüzde 68,8'e düşmüştür. Kapasite kullanım

oranları Ekim ve Kasım aylarında toparlanmış ve sırasıyla yüzde 71,3 ve yüzde 71,0 olarak gerçekleşmiştir.

Bu gelişmelerle birlikte 1999 yılı Ocak-Kasım dönemi ortalama imalat sanayi kapasite kullanım oranı geçen yılın aynı dönemine göre 6,4 puan düşerek yüzde 73,1 olmuştur. Aynı dönemler itibariyle kapasite kullanım oranındaki en ciddi düşüşler tekstil, makina-teçhizat ve kimya sektörlerinde gözlenmiştir.

**Tablo: II.8 Aylık Kapasite Kullanım Oranı (%) <sup>(1)</sup>**

	Ocak-Kasım		1999		
	1998	1999	Eylül	Ekim	Kasım
<b>İmalat Sanayi</b>	<b>79,5</b>	<b>73,1</b>	<b>68,8</b>	<b>71,3</b>	<b>71,0</b>
<b>Kamu</b>	<b>83,6</b>	<b>79,8</b>	<b>65,8</b>	<b>69,9</b>	<b>72,2</b>
<b>Özel</b>	<b>77,0</b>	<b>68,9</b>	<b>70,0</b>	<b>71,8</b>	<b>70,2</b>
Gıda-İçecek	68,0	63,2	69,3	75,4	68,4
Tekstil	80,9	72,5	71,7	77,6	77,0
Giyim	86,2	84,0	83,5	80,6	82,2
Petrol Ürünleri	74,1	75,2	91,0	88,0	70,0
Kimyasal Madde Ürn.	81,8	75,7	70,4	69,7	76,6
Toprak Ürünleri	86,2	79,5	75,5	83,7	78,5
Ana Metal	84,1	80,4	83,9	69,8	87,8
Makine-Techizat	79,3	66,1	72,7	64,6	55,1
Taşıt Araçları	59,6	52,4	59,0	60,4	55,7

ISIC Revize 3 sınıflandırmasına göre dir.

Özel imalat sanayinde tam kapasite ile çalışamama nedenleri arasında iç talep yetersizliğinin payı 1999 yılının Temmuz-Eylül döneminde yılın ilk altı ayına oranla düşmüş, Ekim ve Kasım aylarında ise tekrar artış göstermiştir. Dış talep yetersizliğinin payı Ekim ve Kasım aylarında yılın üçüncü çeyreğine göre azalmıştır.

**Tablo: II.9 Özel İmalat Sanayinde Tam Kapasite ile Çalışamama Nedenleri(%)**

	Hammadde Yetersizliği		Talep Yetersizliği		İşçi ile İlgili Sorunlar	Mali İmkan.	Enerji
	Yerli Mallarda	İthal Mallarda	İç Pazarda	Dış Pazarda			
<b>1997</b>	<b>2,1</b>	<b>1,6</b>	<b>56,2</b>	<b>19,4</b>	<b>1,9</b>	<b>4,4</b>	<b>1,1</b>
<b>1998</b>	<b>2,1</b>	<b>1,6</b>	<b>58,9</b>	<b>18,5</b>	<b>1,7</b>	<b>3,1</b>	<b>1,1</b>
<b>1998-1</b>	1,1	1,2	61,9	19,2	1,0	2,3	0,6
<b>2</b>	1,6	2,3	57,6	19,2	1,7	3,4	0,6
<b>3</b>	1,7	1,4	61,0	20,3	2,1	3,5	1,1
<b>4</b>	2,5	1,3	44,4	15,2	3,4	3,2	1,0
<b>5</b>	1,9	2,4	57,1	17,3	1,6	3,5	1,8
<b>6</b>	2,1	1,8	61,1	19,8	1,7	3,3	1,6
<b>7</b>	1,8	1,7	58,1	19,3	1,5	3,5	0,7
<b>8</b>	2,1	1,5	55,7	17,2	1,3	3,1	1,2
<b>9</b>	2,2	2,2	59,3	17,6	2,2	2,6	1,5
<b>10</b>	2,1	1,8	62,7	18,3	1,3	3,2	1,0
<b>11</b>	3,2	1,4	62,3	20,5	1,4	2,7	1,0
<b>12</b>	1,9	0,7	61,2	14,4	1,7	2,5	0,9
<b>1999-1</b>	1,2	0,6	67,6	18,5	1,1	2,2	0,7
<b>2</b>	1,3	0,7	62,4	16,7	1,0	3,1	0,8
<b>3</b>	2,3	1,4	62,8	16,7	1,2	2,7	0,8
<b>4</b>	4,7	1,1	48,9	15,4	3,4	1,8	1,9
<b>5</b>	3,9	0,9	64,3	17,7	0,8	2,1	0,8
<b>6</b>	4,0	1,1	66,6	16,9	1,2	2,6	0,8
<b>7</b>	5,3	1,1	60,5	18,7	1,2	3,8	1,2
<b>8</b>	1,7	1,2	61,1	19,0	0,9	2,6	0,6
<b>9</b>	1,4	0,7	62,0	19,6	1,1	2,1	1,0
<b>7</b>	5,3	1,1	60,5	18,7	1,2	3,8	1,2
<b>8</b>	1,7	1,2	61,1	19,0	0,9	2,6	0,6
<b>9</b>	1,4	0,7	62,0	19,6	1,1	2,1	1,0
<b>10</b>	3,6	1,7	67,9	14,4	1,3	2,8	1,2
<b>11</b>	3,5	2,6	65,7	17,6	0,8	4,3	1,0

**B. TALEP UNSURLARINDAKİ GELİŞMELER**

1999 yılının ilk çeyreğindeki yüzde 11,9'luk düşüşün ardından, ikinci çeyrekte yüzde 0,4 oranında artış kaydeden toplam yurtiçi talep, üçüncü çeyrekte yüzde 2,9 oranında azalmıştır. Böylece, 1999 yılının ilk doku aylık dönemi itibariyle toplam yurtiçi talepteki daralma yüzde 4,5 olmuştur. Yurtiçi talepte gözlenen bu düşüşte, özel tüketim harcamalarındaki ve özel sabit sermaye yatırımlarındaki gerileme belirleyici olmuştur. Bu dönemde kamu tüketimi ve kamu sabit sermaye yatırımları geçen yılın aynı dönemine göre artarken, stok değişiminin GSYİH büyümesine katkısı pozitif olmuştur.

**Tablo II.10: Talep Unsurlarında Gelişmeler**

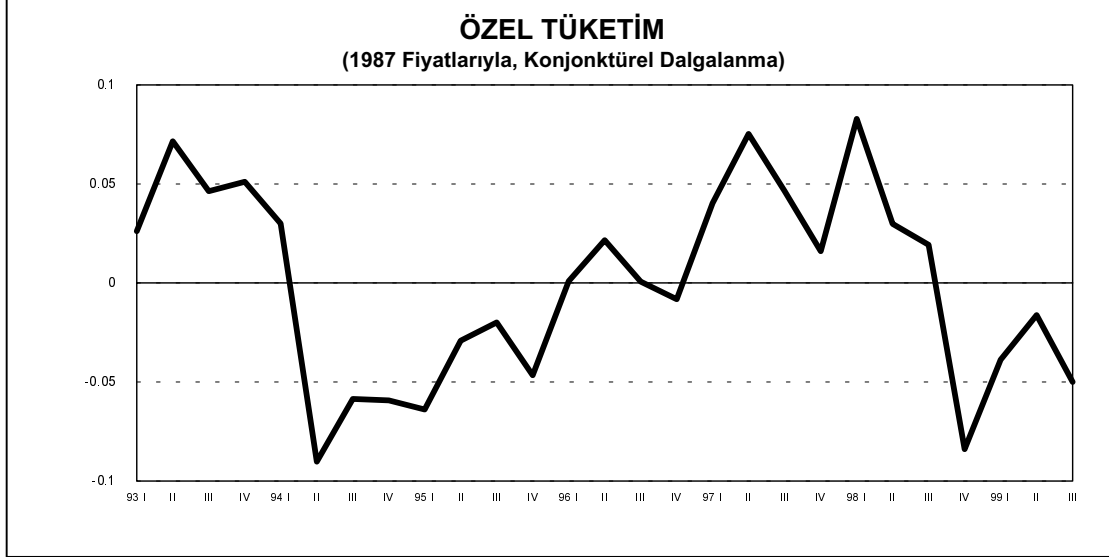
(Bir Önceki Yılın Aynı Dönemine Göre Yüzde Değişme)

	1998					1999		
	I.	II.	III.	IV.	YILLIK	I.	II.	III.
<b>DÖNEMSEL</b>								
1. Özel Tüketim	8,6	-0,6	1,3	-5,8	0,6	-7,9	-0,6	-2,9
2. Kamu Tüketimi	8,6	14,9	-2,0	10,5	7,8	10,2	2,1	9,1
3. Sabit Sermaye Oluşumu	9,6	-1,5	-7,5	-11,4	-3,9	-16,6	-13,7	-11,9
-Kamu	32,2	-0,4	0,8	27,7	13,9	2,1	21,8	-8,0
-Özel	7,1	-1,7	-9,6	-26,4	-8,3	-19,1	-21,2	-13,1
4. Stok Değişimi (1)	-1,2	2,2	1,5	0,5	0,9	-3,0	5,0	1,5
5. Toplam Yurt İçi Talep	7,7	2,2	0,0	-5,8	0,6	-11,9	0,4	-2,9
6. Mal Ve Hizmet İhracatı	25,2	17,4	4,6	5,4	12,0	-7,7	-11,0	-13,9
7. Mal Ve Hizmet İthalatı	16,3	10,4	-3,9	-10,3	2,3	-16,0	-1,9	-4,6
GSYİH (Harcama)	9,4	3,5	2,5	-1,0	3,2	-9,0	-2,3	-5,5
<b>KÜMÜLATİF</b>								
1. Özel Tüketim	8,6	3,8	2,8	0,6		-7,9	-4,2	-3,7
2. Kamu Tüketimi	8,6	12,1	6,5	7,8		10,2	5,6	6,9
3. Sabit Sermaye Oluşumu	9,6	3,2	-1,0	-3,9		-16,6	-15,0	-13,9
-Kamu	32,2	9,1	5,1	13,9		2,1	14,8	4,2
-Özel	7,1	2,2	-2,2	-8,3		-19,1	-20,2	-17,8
4. Stok Değişimi (1)	-1,2	0,6	1,0	0,9		-3,0	1,2	1,3
5. Toplam Yurt İçi Talep	7,7	4,7	2,9	0,6		-11,9	-5,5	-4,5
6. Mal Ve Hizmet İhracatı	25,2	21,0	14,4	12,0		-7,7	-9,4	-11,1
7. Mal Ve Hizmet İthalatı	16,3	13,2	6,9	2,3		-16,0	-8,7	-7,3
GSYİH (Harcama)	9,4	6,2	4,7	3,2		-9,0	-5,5	-5,5
<b>YILLIKLANDIRILMIŞ</b>								
1. Özel Tüketim	8,5	5,9	3,7	0,6		-3,0	-3,0	-4,2
2. Kamu Tüketimi	6,5	9,8	7,6	7,8		8,2	5,3	8,0
3. Sabit Sermaye Oluşumu	15,0	10,4	4,4	-3,9		-8,8	-11,9	-13,2
-Kamu	28,0	22,1	13,5	13,9		10,9	15,7	13,1
-Özel	12,1	7,8	2,3	-8,3		-13,8	-18,8	-20,0
4. Stok Değişimi (1)	-1,3	-0,2	0,6	0,9		0,4	1,1	1,1
5. Toplam Yurt İçi Talep	10,1	7,4	4,2	-0,2		-3,9	-5,0	-5,9
6. Mal Ve Hizmet İhracatı	22,5	20,0	14,3	12,0		4,7	-2,0	-7,2
7. Mal Ve Hizmet İthalatı	22,7	19,3	11,7	2,3		-5,1	-7,9	-8,1
GSYİH (Harcama)	8,1	6,9	5,1	3,2		-0,7	-2,0	-4,4

(1) GSYİH (Harcama) Büyümesine Katkıları.

1999 yılının ilk çeyreğinde, bir önceki yılın aynı dönemine göre yüzde 7,9 oranında gerçekleşen özel tüketim harcamalarındaki düşüş hızı, ikinci çeyrekte yüzde 0,6'ya gerilemiştir. Ancak, depremin etkisi ile bu eğilim değişmiş ve 1999 yılının üçüncü çeyreğinde özel tüketimdeki gerileme yüzde 2,9'a yükselmiştir. 1999 yılı üçüncü çeyreğinde dayanıklı tüketim malları, yarı-dayanıklı tüketim malları ve hizmetler alt gruplarındaki harcamalar, 1998 yılının üçüncü çeyreğine göre ise sırasıyla, yüzde 8,6, yüzde 5,4 ve yüzde 12,0 oranında gerilemiştir. Böylece Ocak-Eylül döneminde özel tüketim harcamaları, bir önceki yılın aynı dönemine göre yüzde 3,7 oranında azalmıştır. Bu dönemde, dayanıklı tüketim malları, yarı-dayanıklı

tüketim malları ve hizmetler alt gruplarındaki harcamalarda bir önceki yılın aynı dönemine göre sırasıyla yüzde 4,0, yüzde 10,8 ve yüzde 13,4 oranlarında gerçekleşmiştir.

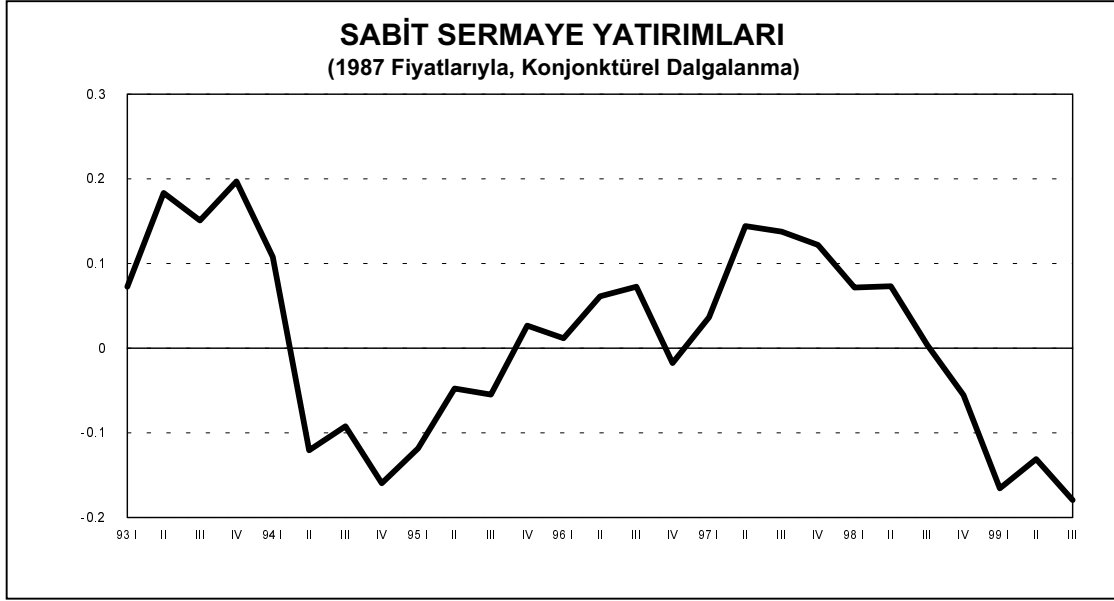


Yılın ilk ve ikinci çeyreğinde sırasıyla yüzde 10,2 ve yüzde 2,1 oranında artan kamu tüketimi üçüncü çeyrekte de yüzde 9,1 oranında artmıştır. Böylece yılın ilk dokuz aylık döneminde kamu tüketimindeki kümülatif artış yüzde 6,9 oranında gerçekleşmiştir. Bu gelişmede özellikle yılın ilk dokuz aylık döneminde yüzde 12,7 oranında artan diğer cari harcamalar etkili olmuştur. Bu dönemde maaş-ücret harcamalarındaki artış ise yüzde 3,0 olmuştur.

1998 yılının ikinci çeyreğinde başlayan sabit sermaye yatırım harcamalarındaki gerileme 1999 yılında da devam etmiş ve toplam sabit sermaye yatırımları yılın birinci çeyreğinde yüzde 16,6, ikinci çeyreğinde yüzde 13,7, yılın üçüncü çeyreğinde ise yüzde 11,9 oranında azalmıştır. Böylece Ocak-Eylül dönemi itibariyle toplam sabit sermaye yatırımlarındaki düşüş yüzde 13,9 olmuştur.

Sabit sermaye yatırımlarındaki düşüş özel kesimden kaynaklanmaktadır. Özel sabit sermaye yatırımları 1998 yılının son çeyreğinde yüzde 26,4'lük düşüşün ardından, bu yılın birinci ve ikinci çeyreklerinde de sırasıyla, yüzde 19,1 ve yüzde 21,2 oranında azalmıştır. Özel yatırımlardaki düşüş hızı bu yılın üçüncü çeyreğinde yavaşlayarak yüzde 13,1 olarak gerçekleşmiştir. Bu gelişmede özel kesim makine-teçhizat yatırımlarındaki düşüş hızının yüzde 30'lardan yüzde 20 civarına gerilemesi etkili olmuştur. Ocak-Eylül dönemi itibariyle özel kesim sabit sermaye yatırımlarındaki düşüş yüzde 17,8'dir.

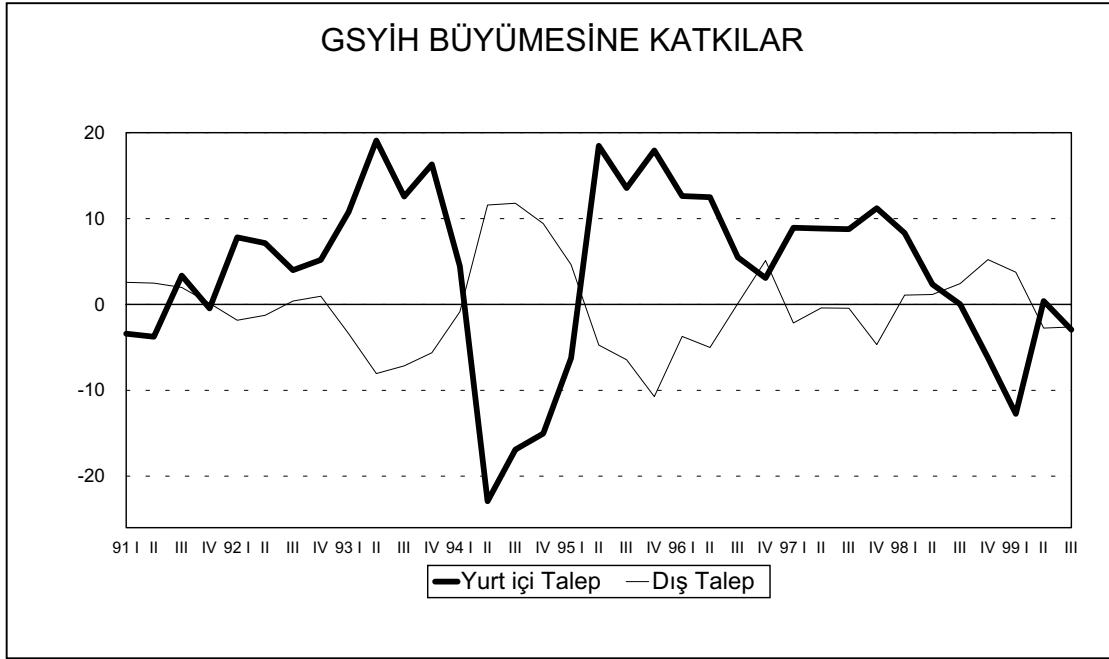
Kamu sabit sermaye yatırımları 1999 yılının ilk çeyreğinde yüzde 2,1, ikinci çeyreğinde yüzde 21,2 oranında artmış, üçüncü çeyrekte ise yüzde 8 oranında gerilemiştir. Ocak-Eylül dönemi itibariyle kamu sabit sermaye yatırımlarındaki artış hızı yüzde 4,2 olmuştur. Bu dönemde kamu makine-teçhizat yatırımları yüzde 37,7 oranında artarken, bina inşaatı yüzde 4,6, bina dışı inşaat yatırımları yüzde 9 oranında gerilemiştir.



1999 yılının ilk çeyreğinde dönemde stok değişiminin GSYİH büyümesine katkısı negatif 3 puan olurken, ikinci çeyrekte pozitif 5 puan olmuştur. Yılın üçüncü çeyreğinde ise stok değişiminin GSYİH büyümesine katkısı ikinci çeyreğe göre önemli ölçüde azalarak 1,5 puan seviyesinde gerçekleşmiştir. Böylece Ocak-Eylül döneminde stok değişiminin GSYİH büyümesine katkısı 1,3 olarak gerçekleşmiştir.

1999 yılının ilk iki çeyreğinde sırasıyla yüzde 7,7 ve yüzde 11,0 oranında gerileyen mal ve hizmet ihracatı, yılın üçüncü çeyreğinde de yüzde 13,9 oranında gerilemiştir. Bu dönemler itibariyle mal ve hizmet ithalatındaki gerileme hızları ise sırasıyla yüzde 16,0, yüzde 1,9 ve yüzde 4,6 olarak gerçekleşmiştir. Mal ve hizmet ihracatındaki düşüş hızının yüksek olmasında, dolar bazında, 1999 yılının ilk çeyreğinde yüzde 25, ikinci ve üçüncü çeyreklerinde ise sırasıyla yüzde 41,0 ve yüzde 25,9 oranında azalan turizm gelirleri ile bu dönemler itibariyle dolar bazında, sırasıyla yüzde 18,5, yüzde 32,1 ve yüzde 7,1 oranında artan faiz giderleri etkili olmuştur.

Bu gelişmeler sonucunda, net mal ve hizmet ihracatının GSYİH büyümesine katkısı 1999 yılının ilk döneminde pozitif 3,7 puan olurken, ikinci ve üçüncü çeyrekler itibariyle sırasıyla negatif 2,7 ve 2,6 puan düzeyinde gerçekleşmiştir. Yılın ilk dokuz ayı itibariyle ele alındığında net mal ve hizmet ihracatının GSYİH büyümesine katkısının negatif 0,8 puan olmuştur.



Tüketim ve yatırım talebine ilişkin göstergeler yurt içi talepte 1999 yılının üçüncü çeyreğinde gözlenen daralmanın Ekim ayında yerini toplanmaya bıraktığına işaret etmektedir.

Dayanıklı tüketim malları satışı, 1999 yılının üçüncü çeyreğinde yüzde 3,8 oranında gerilerken, Ekim ayında, 1998 yılının aynı ayına göre yüzde 1,1 oranında artmıştır. 1999 yılının üçüncü çeyreğinde yüzde 19,9 oranında gerileyen otomobil satışları Ekim ayında yüzde 0,1 oranında artış göstermiştir. Kasım ayında ise otomobil satışları bir önceki yılın aynı ayına göre yüzde 40,1 oranında önemli bir artış göstermiştir. Bu artış, yerli otomobilde yüzde 19,2, ithal otomobilde yüzde 71,8 oranında gerçekleşmiştir. 1999 Ocak-Eylül döneminde yüzde 19,7 oranında azalan trafiğe kaydı yapılan otomobil sayısı, Ekim ayında, bir önceki yılın aynı ayına göre yüzde 0,8 oranında artmıştır.

1999 yılının üçüncü çeyreğinde yüzde 9,9 oranında düşüş gösteren yatırım teşvik belgesine bağlanan yatırımlar Ekim ayında ise yüzde 27,2 oranında artış kaydetmiştir.

**Tablo II.11: Yurtiçi Talebe İlişkin Göstergeler**

(Bir Önceki Yılın Aynı Dönemine Göre Yüzde Değişme)

	1999			
	I.	II.	III.	Ekim
Dayanıklı Tüketim Malları Üretimi	3,9	6,0	0,9	5,5
Dayanıklı Tüketim Malları Satışı	0,1	22,1	-3,8	1,1
Beyaz Eşya Satışı <sup>(1)</sup>	-30,2	6,8	-21,7	
Tüketim Malı İthalatı	-24,1	-6,9	-11,2	7,7
Toplam Otomobil Satışları	-41,5	-5,2	-19,9	0,1
Trafiğe Kaydedilen Oto. Sayısı	-44,7	1,6	-20,0	0,8
Yatırım Malı İthalatı	-31,9	-24,6	-16,7	-14,0
Yatırım Teşvik Belgesi Tutarı	-26,1	118,6	-9,9	27,2
Çimento Üretimi	-1,6	2,4	-12,6	-20,5

(1) Kaynak: Beyaz Eşya Sanayicileri Derneği