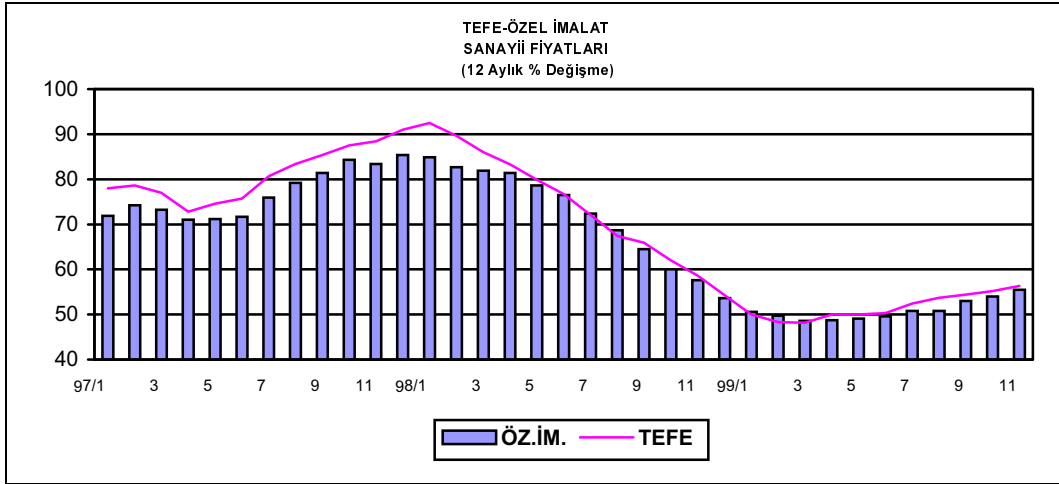


VI. FİYATLAR

1998 yılının Şubat ayından itibaren fiyat artışlarında gözlenen düşme eğilimi, 1999 yılının ilk çeyreğinde de devam etmiş ve 12 aylık Toptan Eşya Fiyat Endeksi (TEFE) artış hızı Mart ayında yüzde 48,2 seviyesine gerilemiştir. Ancak uluslararası petrol fiyatlarındaki yükselme, kamu kesimi imalat sanayiinde gerçekleşen fiyat ayarlamaları ve dolar kurundaki hızlı artışa bağlı olarak özel imalat sanayi fiyatları artış hızının bir miktar yükselmesi sonucunda, 12 aylık fiyat artışları Nisan ayından itibaren tekrar yükselme eğilimine girmiş ve Kasım ayı itibariyle TEFE 12 aylık artış hızı yüzde 56,3 olarak gerçekleşmiştir.



1998 yılının Ocak-Kasım döneminde yüzde 50,5 olan TEFE artış hızı, bu yılın aynı döneminde yüzde 52,5 olarak gerçekleşmiştir. Aynı dönemler itibariyle fiyat artış hızı kamu kesiminde 1998 yılında yüzde 33,9 iken, 1999 yılında yüzde 90,8'e yükselmiş, özel kesimde ise yüzde 55,7'den yüzde 42,4'e gerilemiştir. Tarım sektöründe fiyat artış hızı, bir önceki yılın aynı dönemine göre yüzde 67,0'den yüzde 27,8'e, enerji sektöründe yüzde 64,6'dan yüzde 64,0'e gerilerken, madencilik sektöründe yüzde 34,2'den yüzde 78,2'ye, imalat sanayiinde ise yüzde 43,8'den yüzde 62,4'e yükselmiştir.

Tablo: VI.1 Fiyat Gelişmeleri (Ocak-Kasım) (Yüzde Değişme)

	Toplam		Kamu		Özel	
	1998	1999	1998	1999	1998	1999
TEFE	50,5	52,5	33,9	90,8	55,7	42,4
Tarım	67,0	27,8	-	-	67,0	27,8
Madencilik	34,2	78,2	28,7	93,7	49,5	42,1
İmalat	43,8	62,4	28,5	97,2	49,6	51,4
Gıda	51,2	42,3	62,8	34,3	48,7	44,1
Tütün	41,2	57,7	41,2	57,7	-	-
Tekstil	40,3	46,5	36,4	34,8	40,5	47,1
Giyim	67,2	47,3	90,3	19,1	66,7	48,1
Kağıt	46,5	57,8	56,2	62,5	42,9	55,9
Petrol Ürün.	18,1	147,3	11,4	158,2	39,9	118,8
Kimyasal Ürün.	47,7	62,3	26,7	85,5	52,8	57,8
Ana Metal	25,7	63,1	24,6	64,3	26,6	62,0
Metal Eşya	50,8	47,0	40,0	14,2	50,8	47,1
Makine	51,8	44,5	41,8	31,8	52,0	44,6
Elektrikli Mak.	60,2	51,8	53,2	28,0	60,5	56,8
Motor.KaraTaşıt	54,6	42,8	-	-	54,6	42,8
Enerji	64,6	64,0	64,6	64,0	-	-
TÜFE	64,3	59,3				
Gıda	57,2	41,6				

1999 yılı Ocak-Kasım döneminde kamu kesimi fiyat artış hızındaki yükselme, esas olarak uluslararası petrol fiyatlarındaki artışın petrol ürünleri fiyatlarına yansımaları sonucunda kamu kesimi imalat sanayii fiyat artışlarının Nisan ayından itibaren hızlanmasından kaynaklanmaktadır. Nitekim, 1999 yılı Ocak-Kasım dönemi itibariyle kamu imalat sanayiinde fiyat artış hızı bir önceki yılın aynı dönemine göre yüzde 28,5'den yüzde 97,2'ye yükselmiştir. Bu gelişimde petrol ürünleri alt sektöründe fiyat artışının geçen yılın aynı dönemine göre yüzde 11,4'den yüzde 158,2'ye yükselmesi etkili olmuştur.¹

Ayrıca kamu imalat sanayiinin kimyasal ürünler, tütün ürünleri, kağıt ürünleri, ve ana metal sanayi alt sektörlerindeki fiyat artışlarının da bir önceki yıl seviyelerinin üzerinde gerçekleştiği gözlenmektedir.

1999 yılının Ocak-Kasım döneminde özel imalat sanayii fiyat artış hızı, bir önceki yılın aynı dönemdeki seviyesini 1,8 puan aşarak yüzde 51,4 olmuştur. Özel imalat sanayiinde petrol ürünleri alt sektöründe fiyat artış hızı aynı dönemler itibariyle yüzde 39,9'dan yüzde 118,8'e yükselmiştir. Özel kesimde tekstil ürünleri, ağaç ve mantar, kağıt, kimyasal ürünler, plastik ve kauçuk, ve ana metal dışında diğer tüm alt sektörlerde fiyat artış hızı geçen yılki seviyelerinin altında kalmıştır.

Ocak-Kasım dönemi itibariyle, 1999 yılında bir önceki yıla göre TEFE artış hızına kamu kesiminin katkısı 11 puan artarken, özel kesimin katkısı 9 puan azalmıştır. Aynı dönemler itibariyle, tarım sektörünün katkısı yaklaşık 10 puan azalırken, özel imalat sanayiinin katkısı bir önceki yıl seviyesinde kalmıştır. Diğer taraftan, kamu imalat sanayiinde petrol ürünlerinin TEFE genel endeksindeki artışa katkısı, 1998 yılında 1,0 puan iken 1999 yılında 10,1 puana yükselmiştir.

Tablo: VI.2 TEFE Artış Hızına Sektörel Bazda Katkılar
(Ocak-Kasım) (Puan)

	1998	1999
TEFE GENEL	50,5	52,5
Tarım	18,0	8,3
Madencilik	0,8	1,7
İmalat	29,4	40,0
Enerji	2,3	2,5
ÖZEL	42,5	33,5
Tarım	18,0	8,3
Madencilik	0,3	0,3
İmalat	24,2	24,9
KAMU	8,0	19,0
Madencilik	0,5	1,4
İmalat	5,2	15,1
Petrol	1,0	10,1
Enerji	2,3	2,5

Bu gelişmeler sonucunda 1999 yılı Kasım ayı itibariyle oniki aylık TEFE artış hızı yüzde 56,3 seviyesinde gerçekleşmiştir. Bu oran 1998 yılı Kasım ayında yüzde 58,6, yıl sonunda ise yüzde 54,3 seviyesinde idi. Kasım sonu itibariyle oniki aylık TEFE artış hızı kamu kesiminde yüzde 93,2, özel kesimde ise yüzde 46,3 olmuştur. TEFE'de yıllık ortalama artış ise 1998 yılı Kasım ayında yüzde 75,0 iken, 1999 yılının aynı ayında yüzde 52,1'e gerilemiştir.

1999 yılı Ocak-Kasım döneminde Tüketici Fiyatları Endeksi (TÜFE) artış hızı, bir önceki yılın aynı dönemine göre 5 puan azalarak yüzde 59,3 olmuştur. Aynı dönemler

¹ Normal benzinin parakende satış fiyatı 1998 yılında yüzde 19, 1999 yılının Ocak-Kasım döneminde yüzde 164,2 oranında artmıştır. Motorinin pompa fiyatı ise 1998 yılında yüzde 20 oranında artarken, 1999 yılının Ocak-Kasım döneminde yüzde 133,9 oranında artmıştır.

itibariyle konut ve ulaştırma sektörleri hariç diğer tüm alt sektörlerin fiyat artış hızlarında kayda değer gerileme gözlenmektedir.

Kasım ayı itibariyle TÜFE'deki oniki aylık artış hızı yüzde 64,6, yıllık ortalama artış hızı ise yüzde 64,8 seviyesindedir. Bu oranlar 1998 yılı için yüzde 72,8 ve yüzde 87,3 olarak gerçekleşmiştir.

Tablo: VI.3 TÜFE'de Harcama Grupları İtibariyle Gelişmeler

(Kasım Ayı İtibariyle)

	Yıl Sonuna Göre % Değişme		12 Aylık % Değişme	
	1998	1999	1998	1999
GENEL	64,3	59,3	72,8	64,6
Gıda	57,2	41,6	65,6	44,7
Giyim	64,5	40,9	70,8	44,6
Konut	77,5	78,4	85,8	87,8
Ev Eşyası	62,8	52,5	72,8	57,2
Sağlık	99,1	70,5	107,5	70,9
Ulaştırma	48,1	81,5	57,5	88,0
Eğlence Kültür	60,6	56,0	73,0	58,9
Eğitim	94,5	79,6	94,5	79,7
Lokanta-Pastane	73,1	53,3	84,0	59,3
Çeşitli Mal Hizmet	42,7	54,0	49,8	61,2

1999 yılında döviz sepetindeki (1 Dolar+1,5 Mark) nominal artış, TEFE artış hızı ile uyumlu bir çerçevede gelişmiş, tarımsal destekleme fiyatları enflasyon hedefi ile uyumlu bir yapıda belirlenmiştir. Ancak uluslararası petrol fiyatlarının son yılların en yüksek seviyelerine ulaşması, reel faiz oranlarının yüksek seviyelerini koruması, özellikle faiz dışı harcamalardaki artış nedeniyle kamu kesimi borçlanma gereğindeki yükselme ve geriye doğru endeksleme uygulaması nedeniyle özellikle kamu kesimindeki nominal ücretlerde gözlenen hızlı artış fiyatlar üzerinde baskı oluşturmuştur.

Tablo: VI.4 Fiyat Artışlarını Etkileyen Faktörlere İlişkin Gelişmeler

(12 Aylık Yüzde Değişme)

	1997	1998	1999
Dolar Kuru	90,7	53,8	61,8 ⁽³⁾
DM Kuru	66,5	63,4	42,8 ⁽³⁾
1 Dolar+1,5 DM	78,8	58,2	52,0 ⁽³⁾
Emisyon Hacmi	82,1	71,3	48,1 ⁽³⁾
Para Arzı (M2Y)	99,3	91,8	87,0 ⁽³⁾
DİBS Faiz Oranı (%) ⁽¹⁾	108,4	115,6	109,5 ⁽³⁾
Nominal Ücret (Net) ⁽²⁾			
Kamu	121,4	82,1	136,8
Özel	80,2	115,9	85,0
Nominal Net Maaş	116,3	82,2	72,5
KKBG/GSMH (Yüzde) ⁽²⁾	7,6	9,2	14,3
Tarımsal Destekleme Fiyatı ⁽²⁾			
Buğday	59,1	52,4	53,7
Tütün	104,9	74,3	63,6
Şeker Pancarı	154,0	46,0	67,7
Ham Petrol (\$/Varil) ⁽⁴⁾	19,3	13,1	22,0
TEFE - Kamu Kesimi	97,5	35,6	90,8 ⁽³⁾
Bilgi İçin:			
Toptan Eşya Fiyat Endeksi	91,0	54,3	52,5 ⁽³⁾
Tüketici Fiyatları Endeksi	99,1	69,7	59,3 ⁽³⁾

(1) Devlet iç borçlanma senetleri ortalama faiz oranı (Yıllık bileşik, stopajsız)(2) Yıllık ortalamaları göstermektedir. 1999 yılı için tahmin kullanılmıştır.(3) Ocak-Kasım dönemi itibariyle. (4) Spot piyasa ortalama fiyatı. 1999 yılı rakamı Ekim ayı itibariyledir.