

ATATÜRK ve VARGAS DÖNEMLERİ (1920-1938) : Türkiye ile Brezilya'nın Sanayileşme Kararlarının Karşılaştırması

Memduh Aslan AKÇAY (*)

Özet: 18. ve 19. yüzyıllar boyunca dışardan kaynak aktararak sanayileşen ve tüm dünya ile aralarında büyük bir kalkınmışlık açığı oluşturan Batılı ülkeler karşısında, tarıma dayalı ekonomilerin kendi imkanlarıyla yapmak zorunda kaldıkları silkinme dramatik birer olaydır. Bu makale, Türkiye ile Brezilya'nın, farklı yapı ve şartlarda, almak zorunda buldukları sanayileşme kararlarının çıkış noktalarını ve güçlü birer öndere sahip olma talihleri nedeniyle bu kararları başarıya yönlendirmelerini incelemektedir. Türkiye'nin sanayileşmesi devletçe etkilenen mal fiyatları ile elde edilen sermaye birikimine dayandırıldığı için, Türkiye için veri incelemesi bu yönüyle yapılmıştır. Brezilya'nın tarımda büyük ürün ihracatçısı olması nedeniyle belli bir sermaye tabanı vardır. Bunun için Brezilya sanayileşmesine bakarken üretim artışlarının etkilenmesi yöntemi ve sabit sermayenin oluşumu boyutu öne çıkarılmıştır. Ülkelerin sonuçları alınmalarında, kaynaklar kadar stratejik konum, deha ve kader boyutlarının da etkisine değinilmiştir.

Mustafa Kemal Atatürk ve Getúlio Vargas ülkelerinin üretim yapısının değişmesine yön vererek modernleşme tarihinde çok önemli rol oynamışlardır. Bu iki önderin yaptıkları siyasi ve sosyal reformlar da ekonomik olanlar kadar önemli olmakla birlikte, bu makalenin amacı iki ülkenin sanayileşmeyi öncelikli politika haline getirmelerine yol açan nedenler boyutuyla

sınırlanmıştır. Giriş bölümünde iki önderle ilgili kısa bilgiler verilmiştir. İkinci bölümde her iki ülkede bu önderler dönemindeki ekonomik gelişmelerin sanayileşmeyi davet etmesi ile ilgili bazı değerlendirmeler sunulmuştur. Söz konusu dönemler için seri oluşturan karşılaştırılabilir veri elde etme güçlüğü gözönüne alınmalıdır. Sonuç bölümünde, önderlerin etkileri değerlendirilmektedir.

Yüzyıllarca en büyük güç olarak hüküm sürmüş Türk Osmanlı İmparatorluğu, Batı'da gelişen teknoloji, sömürgeci ve rekabetçi serbest piyasa ve milliyetçi akımlara dayalı ulus devlet olguları karşısında dayanamayarak Birinci Dünya Savaşı sonunda dağılmıştı. Devrimci bir kişiliğe sahip olan modern Türkiye Cumhuriyeti'nin kurucusu Mustafa Kemal Atatürk (1881-1938), yalnızca ülkesini istila eden güçlere karşı kurtuluş savaşını çok zor koşullar içinde kazanmış bir askerî deha değil, aynı zamanda gelecek dönemde ulus devletlerin önem kazanacağını öngören birinci sınıf bir siyasi önderdir (Hayashi 1981). Geliştirdiği ulus devlet modeli daha sonra tüm Üçüncü Dünya ülkelerinin örneğini oluşturmuştur. Mustafa Kemal çağının yaygın ideolojilerini ülkenin amaçları doğrultusunda aynı kazan içinde eritmiştir. Ulusal kimliğin oluşturulmasına, yüzyıllardır belli bir sistem ile yaşamaya alışmış bir toplumda çağa uyumayan yapıyı "ulus devlet" anlayışını öne çıkararak çerçeve vermek suretiyle yol göstermiştir. Türkiye reformlarını modern toplum amacı ve sükûnet ile yapmıştır (Kinross 1965, Rustow 1981, Şimşir 1999).

(*) Planlama Uzmanı

Anayasa ve Meclis hakimiyetine, kurumların modern devlet ve ekonomilerdeki yerlerinde görev görmelerine özen göstermiştir. Atatürk'te bağımsızlık fikri sadece siyasal bağımsızlık değil, iktisadi bağımsızlıktır.

Yüzyıllarca Batıların sömürge anlayışlarına göre yönetilen Brezilya toprakları tahta, şeker, kahve gibi tek büyük ürüne dayalı tarım ürünü ihracatçısı konumunda olmuştur. 1823'te sömürgecilerin ayrılmasından sonra 1891'de Brezilya Federal Cumhuriyeti kurulmuştur. 1920'lere kadar istikrarlı hükümetlerle yaşadı. Bu sırada, siyasette liberallerin başı, güneyli bir doktor olan Vargas iktidara hakim oldu. Atatürk'ün çağdaşı olan Getúlio Vargas (1883-1954), siyasi dengeleri korumak açısından parlak bir yeteneğe sahipti. Vargas, sık sık darbeler, Meclis'in lağvedilmesi, yeni anayasalar ile siyasi iradeyi elinde tutmuş; fakat bu gibi dönemleri, halkın yararına, geliştirici bazı reformlarla birlikte ele alabilmiştir. Başkan olarak hükümetindeki bakanlarına ve alanlarındaki uygulamaları ile ayrı ayrı ilgilenmiştir. Kendini ideolojik sınırlamalar içine hapsedememiştir. 1929'da dünyada yaşanan Büyük Bunalım ve yaklaşan Brezilya iç savaşının etkisiyle ekonomiye yansıyan sıkıntıların toplum üzerinde yarattığı gerilimi yatıştırmak amacıyla ordu kuvvetlerini de kullanmıştır (Levine 170, 37). 1932 yılında patlak veren iç savaş (Sao Paulo ayrılıkçı hareketini) denetim altına almada gösterdiği başarı ile ününü artırmış ve rakiplerinin saygısını kazanmıştır. Bu ona farklı iktisadi kararlar alma konusunda güç sağlamıştır.

Türkiye: Atatürk Döneminde Ekonomi ve Sanayide Gelişmeler (1920-1938)

Kıt kaynaklarla, gelişmenin gerektirdiği harcamaları yapabilmeyi akılcı yollarını geliştirmek önemlidir. Atatürk'te plan

ve planlı kalkınma fikri çağdaşlarına göre çok önce gelişmiş görünmektedir. Mustafa Kemal, Türkiye Büyük Millet Meclisi'nin kuruluşunu sadece siyasi gereklerle kullanmamıştır. Daha ilk kuruluş yılında Meclis "Kalkınma-Planlama Toplantıları"na başlatmış ve bu uygulamayı kurumlaştırılmaya girişmiştir. TBMM'nin 1 Mart 1922 günü yapılan Üçüncü Yıl Kalkınma-Planlama Toplantısı'nda Mustafa Kemal, "bundan sonraki iktisat siyasetimizde, tespit etmiş olduğumuz temel esaslara uygun olarak hazırlanacak bir plana göre Bakanlar Kurulu'muzun harekete geçmesini bekliyoruz", demekteydi (TBMM Tutanakları 1920, 1921, 1922). O, Birinci Dünya Savaşı sırasında askerî alanda gelişmeye başlamış plan fikrine sahipti ve zekası bu aracın sivil kesim için uyarlanabileceğini söylüyordu.

Daha Cumhuriyet ilan edilmeden Eylül 1922'de İzmir'de Türkiye İktisat Kongresi toplanmış ve ilke olarak liberal iktisat politikalarıyla kalkınılması kararı alınmıştır.

Birinci Dünya Savaşı'nda bir İmparatorluk kaybederek istilâya uğrayan bir ülkenin yıkıntıları üzerine kurulmuş Türkiye Cumhuriyeti, modern sanayi tesislerinden yoksun bir ekonomiye sahipti. Olanlar da savaşlarda kaybolmuştu. Ekonomide sanayi üretimi, zanaat ağırlıklı olup, bunun dışında sınırlı sayıda sanayi faaliyeti ise dokümacılık işkolunda yoğunlaşmıştı (Boratav 1981, 166). Kapitülasyon hakları yurtiçinde yabancıların zenginleşmesine, mali piyasa ile ticaretin büyükçe bölümünün yabancıların ve onların desteklediği gayri-müslim nüfusun elinde toplanmasına yolaçmıştı. İşgücü açısından ise durum daha da vahimdi. Ülke savaşlardan, yetişmiş insangücünün önemli bir kısmını kaybederek çıkmıştı. 1927 Sayımına göre 13,7 milyon olan nüfusunun sadece yüzde 5'i okuma yazma bilen bir beşeri sermaye ile genç Türkiye Cumhuriyeti yola koyuldu.

Ayrıca, Osmanlı Devleti'nin, savaşların finansmanı amacıyla aldığı borçların önemli bir kısmı da Cumhuriyetin sırtına yüklenmişti (Gürsoy, 1982, 219-303).

Mevcut ulaşım sisteminin kapitülasyonlar döneminde genellikle tarım ürünü ihracatına yönelik merkezlere bağlanmış olması, ekonomiyi sektörlerarası birbirini tamamlayıcı üretim imkanlarından mahrum bırakmıştı. Öyle ki, Anadolu'dan İstanbul'a ürün taşımanın maliyeti, 1923 yılında New York'tan İstanbul'a aynı ürünü taşımanın maliyetinin üzerine çıkmıştı (Silier 1979, 29).

Böyle bir ortamda başlayan Atatürk dönemi kalkınma çabalarını iki dönemde incelemek mümkündür: 1923-1929 dönemi ve 1930-32 arası geçiş olmak üzere 1930-1938 dönemi.

1923 – 1929 Dönemi: Özel sermayenin teşvik edildiği liberal sayılabilecek ekonomik politikaların izlendiği dönemdir.

Osmanlı petrol kaynaklarının Türkiye sınırları dışında bırakılması Batı ülkelerince sağlandıktan sonra, Lozan Antlaşması da Türkiye Cumhuriyetine ekonomik olarak önemli sınırlamalar ve yükler getirmiştir. Osmanlı Devleti'nin, borçlarının üçte ikisinin üstlenilmesi ile dış ticaret rejiminde gümrük vergileri, ticaret üzerindeki sınırlamalar ve imtiyazlar (kapitülasyonlar) bunların en önemlileridir. Antlaşmaya uygun olarak Türkiye bu sınırlamalardan 1929 yılında kurtulabilmiş, Osmanlı borçları ise ancak 1953'te tasfiye edilebilmiştir.

Kaynak darlığının fazla olduğu bu dönemde yatırım önceliği ulaştırmaya, demiryolu ulaştırmasına verilmiştir. Ülkenin ulaşım ağını millî iktisadi coğrafyaya bağlamak amacıyla önemli bir ulaştırma altyapısı programı uygulanmıştır. Özel kesimde

sermaye birikiminin sağlanması amacıyla 1927 yılında Sanayii Teşvik Kanunu çıkarılmıştır. Bu dönemde yerel sanayiciler yabancı sermaye ile doğrudan yatırım suretiyle ortaklıklar kurmuşlardır. Ekonomik bağımsızlığını da kazanmak isteyen Türkiye için bu kararlar çelişkili gibi görünse de, mevcut sınırlamalar içerisinde bu tür bir çözümden başka çıkar yol görünmemektedir. Şeker, petrol, alkol, liman vs. gibi özel kesimin desteklenmesi suretiyle gelişmesi mümkün olan alanlarda devlet tekelinin ortaya çıkmaya başlaması, daha önceki uygulamalarının bir sonucu olarak savaş sonrasında yabancı sermayeye duyulan güvensizliğin bir yansıması olarak görünse de, kısa sürede devlet bu tekelin işletmesini yerli ya da yabancı girişimcilere uygun koşullar altında devretmiştir. Buradaki amaç Lozan Antlaşması ile getirilen sınırlamaların aşılması Devlet'in vergi gelirlerinin artırılması ve akabinde bu sınırlamalar kalktığında ekonomik bağımsızlık için yatırımlarda yol alınması olarak görülmektedir.

Bankacılık alanı da Cumhuriyetin başlangıcında ağırlıklı olarak yabancıların denetiminde idi. Merkez bankası görevini Osmanlı Bankası yürütmekte idi. Yabancı bankaların sistem üzerindeki etkisini dengeleyebilmek amacıyla 1924 yılından itibaren İşbankası, Ziraat Bankası gibi ulusal bankalar kurulması sürecine başlanmıştır. Bankacılık kesiminin yerli ve yabancı ortaklıklara kredi sağlaması, yerel sermayenin güçlendirilmesini ve yerel müteşebbislerin yabancıların yerini alması da amaçlanmıştır. Ancak, müteşebbis bir sınıfın mevcut olmaması işin öncülüğünün siyasi şahsiyetler tarafından yüklenilmesini gerektirmiştir. Türkiye'de devlet, sermaye birikiminin sağlanmasında temel destekleyici olmuştur. İktisadi ve mali hayatta merkeziyetçiliğin temelinde böyle bir yapı bulunmaktadır.

1930-1938 Dönemi Sanayileşmesi: 1930-32 geçiş, 1932 sonrası ise karma ekonomi politikalarıyla 1930-1938 sanayileşme dönemidir.

1929 yılı Türkiye ekonomisi için bir dönüm noktası olmuştur. Lozan Antlaşması ile uygulanan dış ticaret ve vergiler üzerindeki sınırlamalar kalkınca Türkiye, gümrük vergisi oranlarını yükseltmek suretiyle korumacı politikalar uygulamaya başlamıştır. Ayrıca, Osmanlı Devletine ait borçlar (Dünyun-u Umumiye) bu dönemden itibaren bir taksit planı çerçevesinde ödenmeye başlanmıştır. Ancak, borç ödemelerinin ilk yıllarda getirdiği yük ile 1929 yılında dünyada başgösteren Büyük Bunalıma bağlı olarak ortaya çıkan ödemeler dengesi sorunu Türkiye'nin parasal krize girmesine yol açmıştır. İthalatçıların, üst kademelerdeki bazı görevlilerden yeni düzenlemeler hakkında önceden bilgi almaları ve spekülasyon amaçlı stok yapmaları da olayın sebeplerinden biri olarak gösterilmiştir. Bu gelişmeler sonucunda yeni Kemalist sisteme güvenin azalması eğilimi ortaya çıkmış ve buna tepki olarak özellikle dış ticaret ile malî kesim üzerinde devlet denetimi artırılmıştır. 1929-30 yılları arasında döviz ve mali piyasalar ile dış ticarete yasal düzenlemeler yapılmış ve özerk TC. Merkez Bankası kurulmuştur. Bu düzenlemeler Büyük Buhranın ekonomi üzerinde yaratması beklenen etkilere karşı bir savunma olarak da değerlendirilebilir.

1930 yılında hazırlanan raporlarda ülkenin yeni politikası, dış ticaret dengesi ve sanayide ithal ikameci politikalara ağırlık verilmesi şeklinde ifade edilmiştir (Tekeli, 1977). Bu politikalar 1931 yılı sonu itibarıyla tamamen şekillenmiş ve sonraki hükümetler tarafından uzunca bir süre izlenmiştir. Geçiş döneminde dış ekonomik işlemler üzerinde tamamen müdahaleci bir tavır içinde olan siyasi irade, iç ekonomik

sorunlarda ise müdahaleci olmaktan kaçınan bir tavır sergilemiştir.

Bu dönemde sanayinin ortalama büyüme hızı yüzde 14.8 (1938 fiyatları ile) olarak gerçekleşirken, ithalat önemli ölçüde gerilemiş ve 1932 yılında dış ticaret fazlası verilmiştir (Bulutay, Tezel, Yıldırım 1974). Bu, bir yandan ithal ikameci sürecin başladığını gösterirken, diğer yandan 1929 Dünya Buhranı'nın yol açtığı durgunluğun yarattığı daralma ile açıklanabilir. Bununla birlikte, sanayideki büyüme hızı ile üretimin yapısındaki değişme aynı gelişmeyi göstermemiş, sanayileşme, ithal edilen ürünlerin küçük değişikliklerle montajı suretiyle tekelci fiyatlardan piyasaya arz edilmesi şeklini almıştır. Girişimciler, bazı siyasetçilerin de paylaşımına katıldığı bu süreçten aşırı kârlar elde etmişlerdir. Türkiye'nin önemli ihraç ürünleri ve doğal kaynakları bulunmadığı burada hatırlanmalıdır. Bir ihraç ürünü olan buğday fiyatlarının dünya bunalımı nedeniyle hızla düşmesi, tarım kesiminin borç batağına sapanmasına yol açmıştır. İç ticaret hadleri tarım kesimi aleyhine değişirken sanayi kesimi hızla zenginleşmiş, toplumun önemli bir kesimi hızla yoksullaşmış, ekonomik çöküntü içine girmiştir (Ölçen 1982, 133-149; Zarakolu 1982, 89-102).

İki yeni parti deneyiminin yaşandığı dönemde ortaya çıkan bu ekonomik gelişmeler, Cumhuriyet Halk Partisinin karşısına çıkan siyasi oluşumun, özellikle tarım kesiminin yoğun olduğu yerlerde hızla taraftar kazanmasına yol açmış; sonuçta merkezîyetçi idari yapı tek parti sistemine geri dönme tepkisi vermiştir.

Diğer yandan, Atatürk gerçekçi bir yaklaşımla, 1929 Bunalımına karşı alınan önlemlerin ekonominin altyapısını gözardı ettiğini fark etmiş ve geniş çaplı bir yurt gezisine çıkarak mevcut sorunları yerinde

görmüş ve akabinde bu durumun giderilmesi amacıyla alternatif politikaları da uygulamaya koymuştur. Türk ekonomisinin özelliklerinden olan denge politikasını-iktisadi ve sosyal gelişmenin dengelenmesi tutumunu- bu dönemde de izlemek mümkündür.

1931 ve 1932 yıllarında tarım kesiminin desteklenmesi ve ekonominin yeniden düzenlenmesini sağlayacak tedbirler alınmıştır. Dış ticaret üzerindeki denetim artırılmış, yabancı sermayeye sınırlamalar getirilmiş, bazı yabancı yatırımlar millileştirilmiştir. Tarım ürünleri desteklenirken, sanayi malları fiyatları denetlenmeye başlanmış, faiz oranları sabitlenmiştir. Kamu yatırımları özellikle sanayi ve madencilikte yoğunlaştırılmıştır.

Türkiye 1930'lu yıllarda planlama yöntemini kendine uygun şekilde geliştirerek, daha önce başlatılan ulaştırma programıyla da bütünleştirmek suretiyle, ilk uygulayan ülkelerden biri olmuştur. 1934 yılında uygulaması başlayan ilk Beş Yıllık Sanayi Planı'nın hedefleri 1938 yılı itibarıyla büyük ölçüde tutturulmuştur (Ölçen 1982, 133-149).

1923 yılında neredeyse zorunlu tüketim mallarını bile yurtdışından ithal eder hale gelmiş Türkiye, uygulanan sanayi politikaları sonucunda, 1939 yılına gelindiğinde bu ihtiyaçlarının bir kısmını üretir hale gelmiştir. Bu dönemde Türkiye'nin milli sanayi coğrafyasının temelleri atılmıştır. Temel mallar ve harp sanayiinin asgari gerekleri için politikalar ve sanayi odaklarının başlatılması bu dönemde tamamlanmıştır. 1938 yılı itibarıyla Türkiye sanayi alanında önemli mesafeler katetmiş bulunuyordu. Tarım ürünleri alım ve satımında, tütün dışında, kamu tekel oluşturmamış, piyasada büyük alıcı olarak fiyat oluşturucu

konumunda bulunmuştur. Tarım kesiminin yarattığı artı değer sanayi kesimine bu şekilde aktarımı, özel kesimde sermaye birikiminin sağlanmasını ve bu gelişmeler sonucunda güçlü bir özel teşebbüsün oluşturulmasını da amaçlamıştır. Kamu elindeki ekonomik birimlerin dışındaki fiyatlara ise müdahale edilmemiştir. Sanayi üretiminde ağır sanayi, askeri üretim ve diğer büyük sanayi işkollarında kamunun tekel konumunda olmasına karşın, sanayide özel kesim ve kamu yanyana üretim yapmıştır. Bu durum her iki kesim için de maliyet ve fiyat yararları sağlamıştır. Ancak, küçük sanayinin yaygınlaşması, halk elinde toplanan beceri ve değer artırılması üzerinde yeteri kadar bilinçli bir sanayi politikası yürütüldüğü söylenemez.

Sayısal Göstergelerle Atatürk Dönemi Sanayileşmesi

Ekonominin büyüme hızının 1924-1929 döneminde ortalama yüzde 10.9 ve imalat sanayiinin büyüme hızının ortalama yüzde 8,5 olduğu görülmektedir (Tablo 1). Gayri Safi Milli Hasılanın (GSMH) yüzde 45,3'ü tarımdan yüzde 9,8'i sanayiden sağlanmaktadır. Diğer taraftan ithalatın Gayri Safi Milli Hasilaya oranının sanayi oranından daha fazla olduğu, ithalatın yüzde 14,5 seviyesinde gerçekleştiği ve iç tüketimde ithalatın önemli rol oynadığı görülmektedir. Bunun başlıca sebebi yurtiçi imalatı engelleyen kapitülasyon düzeninin devam etmesidir. Nitekim, 1929'da kapitülasyonlara son verildikten sonra, ithalatta önemli bir düşüş elde edilebilmiş, buna rağmen ülke ürünlerine dayalı imalat sanayiine hız verilebilmiştir. Diğer yandan, tarım kesimine yüksek oranda bağımlı olan ekonominin mevsimsel etkiler ile tarım fiyatlarının değişkenliğine karşı hassas olduğu görülmektedir.

Tablo 1: 1923-1939 Türkiye Ekonomik Gelişme Göstergeleri

Yıl	GSMH Büyüme Hızı (Yüzde)	İmalat Sanayii Büyüme Hızı(Yüzde)	Sanayi/ GSMH (Yüzde)	Tarım / GSMH (Yüzde)	İthalat / GSMH (Yüzde)	Dış Ticaret Hacmi / GSMH (Yüzde)
1923			10,6	43,1	15,2	24,1
1924	14,9	-12,2	8,5	47,8	16,1	29,3
1925	12,8	24,2	8,9	44,7	15,9	28,6
1926	18,2	13,2	8,7	49,9	14,2	25,5
1927	-12,8	22,3	11,9	39,5	14,3	25,0
1928	11,0	-2,4	10,6	42,4	13,7	24,3
1929	21,6	5,7	9,1	49,8	12,3	19,7
Ortalama	10,9	8,5	9,8	45,3	14,5	25,2
1930	2,2	13,0	10	46,8	9,4	19,1
1931	8,7	15,6	10,5	49,2	9,1	18,3
1932	-10,7	18,0	13,9	39,3	7,3	15,9
1933	15,8	19,9	14,2	41,4	6,6	15,1
1934	6,0	13,3	15,3	40,1	7,2	14,8
1935	-3,0	-0,8	15,7	38,8	6,8	14,1
1936	23,2	-3,5	12,3	48,6	5,5	12,5
1937	1,5	9,8	13,4	46,2	6,3	13,9
1938	9,5	16,9	14,2	44,4	7,9	15,5
1939	6,9	17,7	15,5	43,2	5,7	11,8
Ortalama	6,0	12,0	13,5	43,8	7,2	15,1

Kaynak: DİE, İstatistik Göstergeler,1923-1995'den hesaplanmıştır.

Yaratılmış yeni bir sanayi ivmesinin etkilerinin en az bir yıl sonraya yansıtacağı düşüncesiyle Tablo 1'den de görüleceği üzere 1930-1939 döneminde GSMH'nin artış istikrarı ve oranı 1923-1929 dönemine göre iyi değildir. Ancak, sanayinin büyümesinde elde edilen istikrar daha olumlu bir ekonomik gelişmeyi yansıtmaktadır. 1930-39 döneminde ortalama ekonomik büyüme hızı yüzde 6,0 olarak gerçekleşmiştir.

1923-1929 döneminde sürekli açık veren dış ticaret dengesi 1930-39 döneminde fazla vermiştir (Tablo 2). Yurtiçi üretime yönelmek suretiyle, ithalata bağımlılığın ekonomi üzerindeki etkisi hafifle-

tilmiş, sanayide istikrarlı bir büyüme sağlanabilmektedir.

1923-29 döneminde yüzde 9,8 olan sanayinin GSMH içindeki payı hükümetin Kamu İktisadi Teşebbüslerini, altyapı yatırımlarını ve özel girişimi teşvik eden politikaları sayesinde 1930-39 döneminde ortalama yüzde 13,5 olarak gerçekleşirken 1939 yılında yüzde 15,5 seviyesine ulaşmıştır. Osmanlı döneminden itibaren sanayinin yönü ithal ikameci olmuştur. Ancak 1930'lar "ithal ikamesi yoluyla sanayileşme" stratejisinin Türkiye'nin kalkınma politikalarına uzun vadeli olarak yerleştiği yıllar olmuştur.

Tablo 2: 1923-1939 Türkiye Dış Ticaret Göstergeleri (TL - Dolar)

Yıl	Dolar Kuru	GSMH (1948 Fiyatlarıyla- Milyon TL)	İmalat Sanayii (1948 Fiyatlarıyla- Milyon TL)	İthalat (Milyon \$)	İhracat (Milyon \$)	Net İhracat (Milyon \$)
1923	1,67	2.929	285	87	51	-36
1924	1,93	3.364	250	100	82	-18
1925	1,88	3.793	310	129	103	-26
1926	1,94	4.484	352	121	96	-25
1927	1,96	3.910	430	108	81	-27
1928	1,97	4.341	420	114	88	-26
1929	2,07	5.278	444	124	75	-49
Ortalama		4.014	356	112	82	-30
1930	2,13	5.394	501	70	71	1
1931	2,12	5.866	579	60	60	0
1932	2,11	5.235	684	41	48	7
1933	1,66	6.064	820	45	58	13
1934	1,27	6.430	929	69	73	4
1935	1,26	6.234	922	71	76	5
1936	1,26	7.680	890	74	94	20
1937	1,26	7.798	977	91	109	18
1938	1,26	8.538	1.141	119	115	-4
1939	1,28	9.128	1.343	92	100	8
Ortalama		6.837	879	73	80	7

Kaynak: DİE, İstatistik Göstergeler, 1923-1995'den hesaplanmıştır.

Fiziki üretim (sanayi+tarım) içinde sanayinin payı 1923-29 döneminde yüzde 17.8 iken, 1930-39 döneminde yüzde 25.7'ye yükselmiştir. Kapitülasyonların kalkmasıyla birlikte, 1929 yılından itibaren dış ticaret açığı durmuş ve net ihracat fazlası sağlanan yıllar başlamıştır. Kısıtlı miktarlarda kalmak kaydıyla, ihracatın ithalatı karşılama oranının, 1929 Bunalım Yılı hariç, kabul edilebilir hatta iyi düzeylerde olduğu görülmektedir.

Büyük ihraç ürünleri ile dış piyasalarda fiyat kurma imkanı bulunmayan Türkiye'nin, bu yolla sermaye birikimi yapma, ülkeye aktarma ve yatırım imkanları düşüktür. Bu yüzden, iç tasarruflarla birikim ve yatırım zorunluluğu mevcuttu.

Kapitülasyon, "sermaye haline getirme" anlamında bir kelime; bir ülkenin bir diğer ülke kaynaklarını kendi için sermaye haline getirmesi. Osmanlı'nın son dönemlerinden kalma kapitülasyonlar kalkıncaya kadar, Türkiye'nin sınırlı iç tasarrufu ve sermaye birikimi imkanları yabancı ülkeler tarafından bu yolla emiliyordu. Bu durum kalkınca, iç tasarrufun sağlanması çabaları başladı. Ülkede hem üretim, hem dış ticaret tabanı yeterli olmadığından, sığ bir piyasada fiyatların etkilenmesi kolay, yönlendirilmesi zorunlu oluyordu. Bu nedenle **Türkiye'deki sermaye birikimi ve sanayileşme olgusunun devletçe etkilenen mal fiyatları açısından irdelenmesi**, açıklayıcı bir yaklaşım olacaktır.

Tablo 3: 1923-1939 Yılları Arasında Türkiye’de Sanayi Fiyat Endeksleri ve İç Ticaret Hadleri**(1924=100)**

Yıl	Sanayi	Buğday	Pamuk	Tütün	Buğday / Sanayi	Pamuk / Sanayi	Tütün / Sanayi	Buğday / Pamuk	Ticaret Haddi
1924	100	100	100	100	100	100	100	100	
1926	100	117	75	94	117	75	94	156	
1928	95	127	107	83	134	113	87	119	100
1929	98	118	102	105	120	104	107	116	84
1930	76	69	81	105	91	107	138	85	80
1931	64	38	52	52	59	81	81	73	78
1932	50	40	49	51	80	98	102	82	69
1933	47	35	50	44	74	106	94	70	61
1934	50	34	54	66	68	108	132	63	65
1935	54	43	62	79	80	115	146	69	72
1936	63	44	67	77	70	106	122	66	81
1937	65	44	62	70	68	95	108	71	78
1938	60	41	56	63	68	93	105	73	61
1939	61	42	62	68	69	102	111	68	

Kaynak: Bulutay,T., Tezel,Y.S., Yıldırım, N., Türkiye Milli Geliri 1923-1948, Ankara,1974..

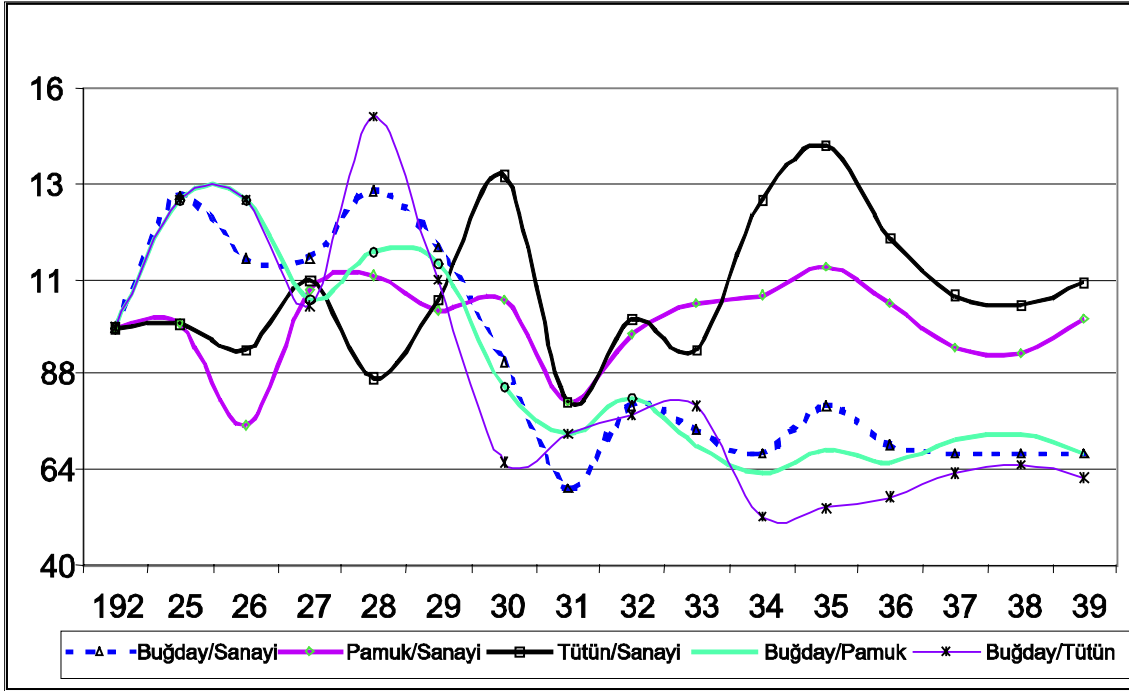
Türkiye’de sermaye birikimi sürecinde malların görece fiyatlarında meydana gelen değişimler önemli rol oynamıştır. Gelir dağılımındaki değişimleri de göstermek amacıyla iç ticaret hadleri Tablo 3’te verilmiştir. Bu çerçevede sanayi malları, buğday, tütün ve pamuk fiyatı serileri incelenmiştir. Bu mallar hükümetin fiyat politikaları ile ilişkili olduğundan, sermaye birikimi sürecinde ve gelir dağılımında kamu etkisini yansıtmaktadırlar.

Dalgalı yapıda olan fiyatlar, iklim şartlarından etkilenmektedir. 1930’lu yıllarda Türkiye’nin kendine yettiği ürünlerden olan buğday, toplumun önemli bir kesiminin geçim kaynağı durumundadır. Pamuk, 1930’lu yıllarda dış fiyatı iyi olan bir ihraç malı olmasının yanısıra yeni kurulan dokuma sanayiinin en önemli girdisidir.

Genelde içerde kullanılan pamuğun fiyatı dokumacılık sektörünün en önemli maliyet unsurudur. Tütün genelde ihracat amacıyla üretilen, sanayi maliyetleri üzerinde etkisi düşük, fiyatı dış piyasada oluşan bir üründür.

Denilebilir ki, Türkiye’de sermaye birikiminin tarımdan kaynak aktarma politikalarıyla yürütülmeye başlanması bu döneme rastlar.

Tablo 3 ile Grafik 1’den görüldüğü üzere; 1930’lu yılların başlarında ticaret hadleri tarım kesimi aleyhine değişmiştir. Fiyat oranları özellikle buğdayda büyük oranda olmak üzere ve pamukta, sanayi fiyatları aleyhine bir değişme göstermiştir. 1934 yılında buğday fiyatları en düşük seviyelerine gerilemiştir.

Grafik 1: Türkiye’de Sanayi Fiyat Hadleri (1924 = 100)

Koruma oranlarının yüksekliğinin de etkisiyle sanayi malları iç piyasada aşırı kâr marjıyla yüksek fiyatlardan satılmıştır. Düşük fiyatlı tarım ürünleri ile yüksek fiyatlı sanayi ürünlerinin varlığının devamı, piyasada gelirin yeniden dağılımı açısından birikim sürecinde hükümetin izlediği politikaları göstermektedir.

Bu nedenlerle tarım kesiminde ortaya çıkan huzursuzluğun giderilebilmesi amacıyla tarım kesimi desteklenmiştir. Ancak bu istikrar, önceki fiyat seviyelerine göre düzeltme şeklinde değil, mevcut durumun kötüleşmesini engelleme ve bu seviyelerin korunmasını sağlama şeklinde oluşmuştur.

BREZİLYA: Getúlio Vargas Dönemi ve Ekonomik Gelişmeler

Bu dönemin sermaye birikiminin sağlanmasında kamu kesimi sürükleyici ol-

muştur. Dış ekonomik koşulların kötüleştiği bir ortamda kapalı ekonomide sanayileşme açısından önemli ilerlemeler elde edilebilmiştir.

Ve Sonra, 1939-1945 Dönemi Türkiye Sanayileşmesi: Hazırlanan İkinci Sanayi Planı (1939-1943), sanayi planlarına süreklilik kazandırılması anlayışının getirilmesi bakımından önemlidir. Bu plan, İkinci Dünya Savaşı'nın başlaması nedeniyle yapılması gereken askeri harcamalarla ilgili olarak uygulanamamıştır (Ölçen 1982).

Sanayi Planlarını tamamlamak üzere, aynı dönemleri kapsayan, (1934-38 ve 1939-43) Meslek Eğitimi Planları yapılmıştır. İkinci Sanayi Planı'nın tersine İkinci Meslek Eğitimi Planı da uygulanmıştır. Bu durum, Hükümet'in iç imkânlarla ve az harcamayla yapabileceği uygulamalara devam etme isteğini göstermektedir.

Diğer yandan, bu dönemin politikası, savaşa girilmesi halinde eldeki kaynaklarla dışarıdan silah ve mühimmat ithaline hazırlıklı olma anlayışına dayanmaktadır. Oysa, harp sanayiine dair bazı malların Türkiye'de üretilmesi önceliğiyle Sanayi Planı'nda zamanlamaların değiştirilmesi mümkündü. Türkiye ürettiği bu gibi mallardan hem ordunun ihtiyacına ayırabilir, hem de ihraç edebilirdi; ki o sırada üretilmekte olan bazı sanayi malları için bu yapılmış ve ihracat gelirleri elde edilebilmiştir.

Avrupa'da savaş patlayınca, kurulu sanayi tesislerinin bir kısmı haraç mezar satışa çıkarılmıştı. Örneğin, Macaristan gibi Orta Avrupa ülkeleri sanayi tesislerini Türkiye'ye vermeyi teklif ettiler. Eğer, bir kısım sanayi bu yolla ucuz fiyatlarla Türkiye'ye çekilebilmiş olsaydı, Türkiye hem üretim bilgisi, hem de ihracat gelirlerinden dolayı Savaş'tan çok kazançlı çıkmış olabilirdi. Ne var ki, ticari düşünme geleceği olmayan idarelerin bunu gerçekleştirmelerinin oldukça güç olacağı açıktır.

Bu dönemde Türkiye, denk bütçe ilkesini değiştirmemeye özen göstermek, bir kısım tüketime yönelik ithalatı kısmak gibi akılcı yaklaşımlar uygulamıştır. Kayda değer bir rezerv biriktirebilmiştir. Hazine kaynaklarını, savaşa girme tehlikesine karşı atıl tutmuştur.

Planlı kalkınmanın gördüğü işlevlerin farkında olanlar tarafından, bu dönemde de kalkınma ve yeni yeni plan önerileri ortaya çıkmaya devam etmiştir. Ancak, II. Sanayi Planı veya diğer önerilerin uygulanmıyor oluşu, Türkiye'de sanayileşme fikrinin, sanayi düzeninin, deneyiminin, veri toplama düzenlemelerinin ve izleme kanallarının dağılmasına yol açıyordu. Nitekim, 1945'te savaş bittiği zaman ortaya çıkan Marshall Yardımı imkanından yararlanabilmek için ülkelerin ortaya koymaları

istenen planlar sözkonusu olduğunda, Türkiye, ihtiyaçlarını bir düzene koymakta hayli zorluk çekmiştir.

Brezilya: Vargas Döneminde Ekonomi ve Sanayide Gelişmeler (1920-1938)

Eski cumhuriyet döneminde ekonomisi kahve, pamuk, kauçuk gibi geniş çapta üretilebilen bir kaç tarım ürününe aşırı derece bağlı olan Brezilya, bu ürünlerin ihracından elde edilen gelirlerle ülke içinde tüketilen sanayi mallarının çoğunu ithal etmekteydi. Tarihsel olarak Kuzey Atlantik ülkelerine yarı-tropikal işlenmemiş mamuller ihraç eden bir ülke konumundaki Brezilya; bir dönem sömürgeleştirilmiş olmasına rağmen 17. yüzyılda, Avrupa'ya şeker ihracından, 18. yüzyılda altın ve elmas üretiminden önemli gelirler de elde etmiş, bu sayede toplumda belli bir kesimin refah seviyesi önemli ölçüde artmıştır. 19. yüzyılda kahve ülke ekonomisinin en önemli ihraç ürünü haline gelirken, ihracat gelirlerinin yüzde 71'i, GSMH'nin yüzde 10'u kahve ihracatından sağlanmaya başlanmıştır (Furtado 1982, 110).

1920-1929 Dönemi : Brezilya, Birinci Dünya Savaşı'ndan ekonomik bakımdan kazançlı çıkmıştı. Bunu, ticaret geliri fazlalarına ve bazı kolay yatırımlara borçluydu. İhracat gelirlerine bakarak, sanayi yatırımları yeterince yüksek görünmese bile, 1920 yılında Brezilya'nın fiziki üretimi içinde sanayi üretimi payı yüzde 21 idi; nüfusu 20 milyon civarında bulunuyordu.

Zaman içinde üretim fazlaları ve uluslararası aşırı fiyat dalgalanmaları ülke ekonomisi için zorluk yaratmaya başlamıştır. Hükümet Brezilya'nın başlıca ihraç ürünlerinin fiyat esnekliğinin düşük olduğu varsayımı ile, piyasa fiyatının arz fazlalarından etkilenmesini azaltmak ve ihracat

gelirlerini ençoklaştırmak amacıyla, bu dönemde üretim fazlalarını satın almaya başlamıştır.

Bu girişim, dönemin serbest piyasa yanlılarınca, kısa dönemde tüketicileri ve kredi açanları, uzun dönemde ise genel piyasayı rahatsız edeceği yönünde eleştirilmiştir. Ancak mevcut ve sonraki hükümetler ile ihracatçılar da bu girişimleri desteklemiş ve hatta 1930'lu yılların ortalarına kadar bu politikalara devam edeceklerini taahhüt etmişlerdir.

1929 öncesinde sanayi alanında teşvik edici önlemler alınmaya çalışılmış ancak baskı gruplarının da etkisiyle başarılı olunamamıştı. 1929 Bunalımı Brezilya ekonomisinin birkaç ihracat ürününe bağımlı kırılan yapısını açıkça ortaya çıkarmıştır. 1929 yılında 445.9 milyon ABD doları olan ihracat (Türkiye'ninkinin altı katı) 1932 yılında 180.6 milyon dolara gerilerken, kahve fiyatı 1925-29 ortalamasına göre 1931'de üçte iki oranında azalmış, dış ticaret hadleri yüzde 50 oranında düşüş göstermiş bulunuyordu.

İhracat gelirlerindeki azalmanın yanı sıra yapılan devalüasyonun da etkisiyle Brezilya'nın ithalat hacmi hızla düşmüş ve ithalat 1929 yılı sonundaki 416.6 milyon dolar değerinden 1932 sonunda 108.1 milyon dolara gerilemiştir. Bu dalgalanmanın sonucunda devlet kahve üreticilerini desteklemek amacıyla arz fazlası ürün alımını artırmıştır (Skidmore 1967, 42).

İhracat gelirlerindeki düşüş yanında büyük miktardaki dış borç ödemesi gereği (1931 yılında 1.3 milyar dolar) hükümeti tüm borçların birleştirilmesi kararına itmiş, ekonomide yeni önlemler uygulamaya konulmuştur. "Readjustmento Econômico" (Ekonominin Yeniden Uyarlanması) adıyla bilinen Programla, kahve üretimi koruma

altına alınmış, ayrıca devlete borçlu durumdaki tarım üreticilerinin borçlarının yüzde 50'si affedilmiş, kalan kısmın ödemeleri ertelenmiştir. Ancak, kahve üretimine yapılan bu desteklemeler ihracat gelirlerindeki azalmayı durduramamıştır.

Diğer taraftan, iktisadî darbeyi hafifletici gelişmeler de olmuştur. Bu dönemde pamuk üretimi hızla artış göstermiştir. Saô Paulo bölge hükümetinin de desteklemesiyle daha kaliteli elyaf üretimi sağlanmış, dünya pamuk fiyatlarının yükselmesi ile üretim de hızla artış göstermiştir. 1933 öncesinde tüm Brezilya pamuk üretimi yıllık 10.000 ton iken 1934 yılında sadece Saô Paulo bölgesindeki üretim 90.000 tona ulaşmıştır. Pamuk ihracatının toplam ihracat içinde payı önemli ölçüde artmıştır.

Kahve sektörüne yapılan desteklemeler ile arz fazlalarının yakılarak imha edilmesi, fiyatların Bunalım öncesi seviyelerine dönmesine yetmezken, sanayileşmeyi özendirici etkiler de yaratmıştır. Bütçe açığı vermek suretiyle kahvenin desteklenmesi, ihracat gelirlerindeki azalma ve ithalatın kısılmasının yaratacağı çöküntünün etkisini, iç talepte canlanmayı sağlamak suretiyle hafifletmeye yaramıştır.

Devalüasyonun etkisiyle ithal malların fiyatlarının yükselmesi iç piyasada hafif sanayilerin büyümesini olumlu yönde etkilemiş, daha önce ithal edilen malların bir kısmı yurtiçinde de üretilmeye başlanmıştır. Önceleri ihracatçı sektörlerle yönelen yatırımlar bu kez yüksek kar marjları nedeniyle iç pazara yönelik sanayi üretimine yönelmiştir.

1930-1938 Dönemi Sanayileşmesi: Tüm dünyada 1931 ve 1932 yılları sarsıntı ve geçiş yılları olarak değerlendirilebilir. Brezilya'nın dünya kahve piyasasını kendisi algılama ve tepki gösterme çabaları

sanayi üretimini tercih yönünde yeni dersler öğretmiştir. Bunalım sonrası daralan ithalata bağlı olarak azalan ürün arzının yanısıra, kahve üreticilerini güçlü tutmak amacıyla yapılan desteklemelerin yarattığı talep yerli sanayi üretimini uyarıcı etki yapmış ve sanayileşme amacıyla kullanılmaya başlanmıştır.

Elinde her zaman destek olarak kullanılabilecek bir veya birkaç büyük tarımsal ihraç ürünü ve belli bir miktar birikmiş sermayesi bulunan bir ülkede, üretim artışı yoluyla sanayileşmenin, iç piyasanın oluşmasının ve fiyat mekanizmalarında imalatçının etkisinin daha fazla olacağı açıktır. Birikimin yeniden sanayiye yatırıma dönüşmesi ihtimali kuvvetlidir. Bu nedenle, **üretim artışlarının ve sabit sermaye oluşumunun incelenmesi Brezilya'nın sanayileşmesinin niteliği** hakkında daha iyi bilgi verebilir.

1930'lu yılların sonlarına doğru devlet artık sanayileşmeyi desteklemeye başlamıştır. Özel girişimcilerin mevcut çabaları, vergiler, ithalat kotaları, kur denetimleri, kredi denetimleri ve ücret düzenlemeleri ile desteklenirken, devlet de demiryolları, gemicilik, kamu hizmetleri, petrol ve demir

çelik gibi temel sanayilerde doğrudan yatırımlar yapmak suretiyle bu sürece katkıda bulunmuştur. Politikası, güdümcülük yoluyla kalkınma olarak bilinmektedir.

Bu dönem, sanayii destekleyici önemli toplumsal reformlara da yer verilen bir dönem olmuştur. 1938'de, gözleri sanayiye çeviren asgari ücret kurumu hayata geçirilmiştir. Çalışma Bakanlığı tarafından daha sonra ücret politikalarına müdahale etmenin önemli bir aracı olacak güdümlü sendikaları devlet kurdu muştur. Sanayinin desteklenmesi amacıyla mevcut araçlar güçlendirilirken yeni araçlar geliştirilmiş, emekli fonlarının ve tasarruf bankaları kaynaklarının devletçe desteklenen sanayi yatırımlarına yönlendirilebilmesi için düzenlemeler yapılmıştır (Wythe 1949, 135).

Sayısal Göstergelerle Vargas Dönemi Sanayileşmesi

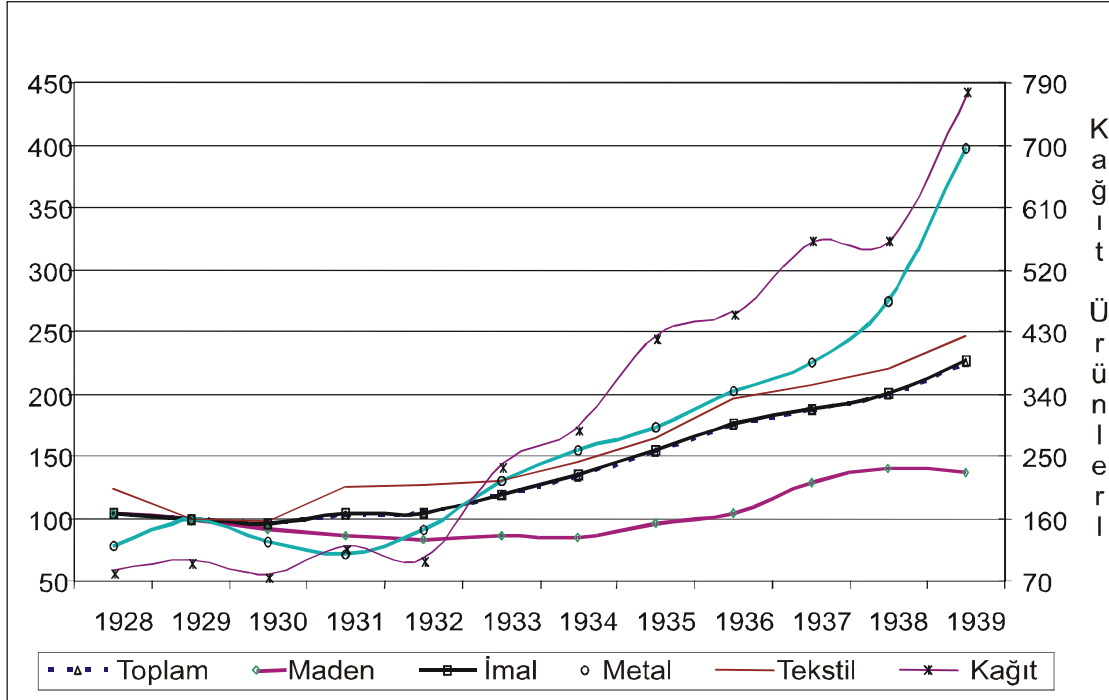
Mevcut bir sermaye birikiminin bulunduğu ve fiyat dalgalanmalarıyla da olsa önemli ihraç ürünleri bulunan bu ekonomide, ihracatın daralması sırasında iç talebi uyarıcı ve yatırımları destekleyici politikaların etkisi şöyle görülmüştür (Tablo 4):

Tablo 4: 1928-1939 Brezilya Sanayi Üretim Endeksi

(1929=100)

	1928	1929	1930	1931	1932	1933	1934	1935	1936	1937	1938	1939
Toplam	103.5	100	95.2	103.1	103.4	118.6	133.9	152.9	174.9	187.1	199.4	224.6
Madencilik Sanayii	104.7	100	91.1	85.8	82.3	86.2	85.0	96.3	104.5	128.3	140.1	137.7
İmalat	103.4	100	95.3	103.5	103.9	119.3	135.1	154.2	176.5	188.4	200.7	226.6
-Madeni Eşya	78.0	100	81.9	71.9	90.2	130.5	155.3	172.2	202.0	225.3	274.1	397.7
-Kağıt ve Ürünleri	84.1	100	80.3	120.7	102.2	238.8	290.8	424.1	459.7	564.9	566.6	781.9
-Dokuma	123.9	100	97.2	125.6	127.4	131.0	145.7	165.4	195.8	207.5	219.8	247.0

Kaynak: Baer, Werner, The Brazilian Economy, 1995, p. 28

Grafik 2: Brezilya'da Sanayi Üretim Endeksi (1929=100)

Sanayi üretimi 1931 yılında 1930 yılında düştüğü seviyeden toparlanmış ve 1939 yılında iki katını geçmiştir. En önemli artışlar dokuma ve kağıt ürünlerinde ortaya çıkmıştır. Grafik 2, tüm sanayideki 1932 sonrası istikrarlı yükselişi ortaya koymaktadır.

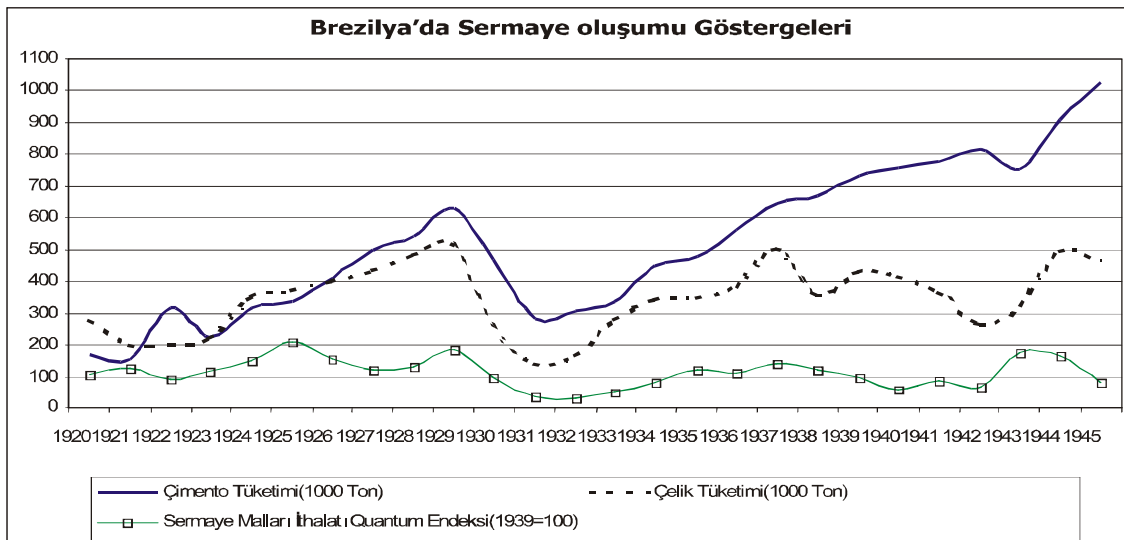
Tablo 5'ten görüldüğü gibi yatırımlar 1920'lerin seviyelerini ancak 1930'lu yılların ikinci yarısında yakalayabilmiştir. Sarsıntı 1929'da yaşanmıştır. 1932 yılında sermaye malları ithalatı en düşük seviyesini görmüş ve ancak 1935 yılından sonra eski seviyelere ulaşmıştır. Buna göre 1930'lu yılların ilk yarısında mevcut kapasitelerin tam kullanımının sanayi üretiminde belirleyici olduğunu, ikinci yarısında ise kapasite artışının etkili olduğunu söylemek mümkündür. Tablo 5 ve Grafik 3'ten de görüleceği gibi da sabit sermaye oluşumu inşaat ağırlıklıdır.

Ve Sonra, 1939-1945 Dönemi
Brezilya Sanayileşmesi: Türkiye'nin uygulamadığı II. Sanayi Planı döneminde neler yapılabileceğini görmek açısından Brezilya'nın gelişmesini 1945 yılına kadar izlemek yararlı olacaktır. İkinci Dünya Savaşı'ndan uzakta bulunması, Brezilya'nın sanayi programına devamını kolaylaştırmıştır. Bu dönemde, tamamen ya da kısmen kamu tarafından üstlenilmek üzere doğrudan yatırım projelerine girilmiştir. Vargas, II. Dünya Savaşı'nda savaş durumunu, 1937'den beri devam eden bir amaç olan sanayileşme politikasının ilerlemesinde kullanmış, ancak 1940 yılına kadar sistemli bir sanayi kalkınma politikası ilan etmemiştir. Savaş ortamının iyi kullanılması, zengin tabii kaynaklara dayalı esnek politikalarla uygulanmıştır.

Tablo 5: Brezilya'da Sabit Sermayenin Oluşumu

Yıl	Çimento Tüketimi (1000 Ton)	Çelik Tüketimi (1000 Ton)	Sermaye Malları İthalatı Quantum Endeksi(1939=100)
1920	173,0	279.7	108.1
1921	156.9	200.7	125.5
1922	319.6	201.6	91.5
1923	223.4	219.4	119.4
1924	317.2	349.6	151.0
1925	336.5	373.5	209.2
1926	409.7	399.4	154.7
1927	496.6	435.8	124.3
1928	544.2	483.1	133.2
1929	631.5	514.3	184.7
Ortalama	365.0	350.7	
1930	471.7	259.2	99.7
1931	281.4	143.9	33.6
1932	310.0	165.7	28.9
1933	339.4	277.0	47.4
1934	449.6	343.6	82.9
1935	480.4	345.4	123.7
1936	563.3	386.7	114.5
1937	646.3	505.4	143.2
1938	667.5	355.7	122.5
1939	732.6	429.8	100.0
Ortalama	498.0	327.1	
1940	759.2	414.5	56.4
1941	776.8	368.3	86.5
1942	818.8	262.8	67.1
1943	753.4	325.5	176.1
1944	907.4	492.6	166.7
Ortalama	805.6	374.7	

Kaynak: Baer, Werner, The Brazilian Economy, 1995, p. 28

Grafik 3: Brezilya'da Sabit Sermaye Oluşumu Göstergeleri

Askeri savunma ve ulusal ekonomi adı altında da olsa, Brezilya hükümetinin ekonomiye müdahalesi İkinci Dünya Savaşı sırasında hızlanmıştır. Brezilya'nın 1942 yılında savaşa resmen girmesi, João Alberto yönetiminde tam anlamıyla bir ekonomik kalkınma çabasının gerçekleştirilmesine olanak sağlamıştır. Savaş için gerekli hammadde ve mamûl malların teminindeki aciliyet, Vargas yönetiminin kamu finansmanlı girişimlerle sanayiye öncelik vermesine neden olmuş, ihracat gelirleri için de altyapı hazırlamıştır.

1940 yılında Ulaşım ve Enerji Planı açıklanmıştır. 1940 yılında Ulusal Çelik Komisyonu, 1941 yılında Ulusal Çelik Şirketi kurulmuştur. İhracat-İthalat Bankası (Eximbank) tarafından desteklenen bir yüksek kapasiteli çelik fabrikası Volta Redonda'da inşa edilmiştir. Ayrıca, 1945 yılı öncesinde demir madeni, alkali işleme, uçak ve kamyon motoru üretimi gibi karma sermayeli şirketler kurulmuştur.

Savaş ortamının ticaret amacıyla kullanılması ülkeler için önemlidir. Atlantik Savaşı'nda Kuzey Afrika ile kurulan Yaşam Hattı'na Brezilya'nın hayati öneme sahip üsler vermesi, ABD hükümetinin Vargas'ın kalkınma hareketine destek vermesini sağlamıştır. ABD hükümeti 1940 yılında üsleri kullanma karşılığında Brezilya'nın temel ekonomik kalkınma çabalarına İhracat-İthalat Bankası (Eximbank) kredileri yoluyla destek vereceğini taahhüt etmiştir. İlk önemli taahhüt Ulusal Çelik Şirketine verilecek 20 milyon dolarlık ihracat kredisi olmuştur. Ancak, ABD'de böyle önemli bir yardımın az gelişmiş bir ekonomiye verilmesi hususunda pürüzler ortaya çıkmıştır. Bu durum karşısında Vargas Nazi Almanyası ile bu tür bir kredi görüşmelerine başlamış, bu manevra sonucunda ABD hemen sorunun çözümü yoluna gitmiştir.

İkinci Dünya Savaşında 1939-45 yılları arasında, Brezilya'nın sanayi üretim kapasitesi ortalama yüzde 5.4 oranında artış göstermiştir. Savaş sırasında ithalatın düşmesine bağlı olarak metal ve madeni eşya ürünleri, dokuma ve ayakkabı üretimleri önemli oranlarda büyüme göstermiştir. İnşaat sektörü canlanmış; diğer alt sektörlerle girdi-çıkıtı bağlantıları fazla olan bu sektör pek çok faaliyeti uyarmıştır. Ancak, büyük ölçüde çimento ve kısmen çelik sanayilerinin etkisi dışında yeni sermaye oluşumu sınırlı düzeyde kalmıştır. Savaş sonunda ise mevcut kapasite önemli ölçüde yıpranmış ve üretim teknolojisinin zamanı geçmiş bulunuyordu.

Bu gelişmelere bağlı olarak Brezilya ekonomisinin yapısı değişmiş, sanayinin toplam fiziksel üretimdeki payı 1920'deki yüzde 21 seviyesinden 1939'da yüzde 43'e yükselmiştir.

Vargas, 1943 yılında, Brezilya'nın geniş bir tarım toplumundan, demir çelik fabrikaları, alüminyum ve bakır fabrikaları ve maden ihracatı ile temel gereksinimlerini ulusal üretimiyle karşılayabilen bir sanayi ülkesi yapısına dönüşmüş olduğunu ilan etmiştir.

Bir Değerlendirme

Ülke önderleri karşılaştırırken ilgili ülkelerin özel koşullarını gözönüne almak yapılacak değerlendirmelerin sağlıklı olması açısından önem arz etmektedir.

Uluslararası olaylar birbirine ekonomik açıdan benzeyen ülkeleri aşağı yukarı aynı şekillerde etkilemiştir. Dünya ekonomilerini etkileyen 1929 Büyük Bunalımı da, açıktır ki, tarıma dayalı ve borçlu ülkeler olarak Türkiye ve Brezilya ekonomilerini benzer şekilde sarsmıştır. Talih eseri olarak, bu

dönemde her iki ülke de "dahi" olarak nitelendirilebilecek önderler tarafından yönetilmekte idiler.

Birinci Dünya Savaşı sırasında istilaya uğrayarak Kurtuluş Savaşı'ndan çıkmış Türkiye ekonomisi zayıf bir ekonomiyi yeniden rayına oturtacak güçte bir özel kesime sahip bulunmuyordu. Osmanlı Devleti'nin borçları yeni Cumhuriyetin sırtına yüklenmişti; finans kesimi ve ticaretin büyükçe bir bölümü yabancıların eline geçmişti. Ülkenin doğal kaynakları ve madenleri zengin değildi; ithalatını ve özellikle askeri harcamalarını finanse edecek özel bir ihracat ürünü yoktu. 1929 Buhranı sonunda, tarım ürünlerinin dış ticaret hadleri daha da olumsuz şekilde etkilenince, daha büyük katma değer yaratacak sanayileşmeyi başlatmaktan başka çıkar yol kalmadı. Bu şartlar altındaki Türkiye'de sermaye birikiminin devlet öncülüğünde başlatılması gerekiyordu.

Buna karşılık Brezilya, kurulu tarım ve bir miktar sanayi kapasitesini tamamen kullanmak suretiyle Birinci Dünya Savaşı'ndan önemli bir büyüme yakalayarak çıkmıştı. Dünyadaki en büyük kahve ihracatçısı konumu dolayısıyla sektöründeki büyük talep ülkeye önemli döviz gelirleri sağlıyordu. Zengin doğal kaynakları vardı. Ülkenin büyük olmasının da yardımıyla, Brezilya'nın, ihracat kapasitesi ve buna dayalı bir sermaye birikimi mevcut bulunuyordu. Tarım ürünleri ihracatçısı olarak dış ticaret hadleri lehte devam ettiği için sanayileşme fikri Brezilya'da dirençle karşılanıyordu.

Brezilya Büyük Buhran'dan ciddi ölçüde etkilendiği zaman, tek büyük mal ihracatçısı olarak birçok sorunlar yaşadı. Kahve fiyatları aşırı ölçüde düşünce, devlet üreticileri desteklemek amacıyla valorizasyon (değer atfetme) programı uygulamaya

başladı. Türkiye ise bir yandan borç öder, bir yandan da son savaşların yaralarını sarmaya çalışırken, 1929'da bu kez de ekonomik açıdan bir sarsıntı ile karşılaştı. 1923-29 arası sağlanan kalkınma yetmiyordu; ekonomi ithal mallara bağlı kılınmıştı; sınırlı ihracat kapasitesi ile ödemeler dengesi sorunları yaşamaya başlandı.

Tarım ekonomisi olmanın zaafalarının artan sorunlarını yaşayan her iki ülke için de artık nehir başka bir mecradan akmalıydı: bu yol sanayileşme yolu idi. Her iki önder de sanayileşmeyi desteklediler; banka kredilerini bu sektöre yönlendirdiler; özel kesimin girmediği işkollarında kamu iktisadi teşebbüslerini kurdular. Türkiye 1929'da kapitülasyonların kaldırılışını milli ekonomiye geçişin fırsatı saydı. 1929 Buhranı, serbest pazarcı Batı dünyasının planlama fikrini kabul etmesine sebep olmuştu. 1934-1938 yılları arasında Türkiye sanayi planı, Brezilya ise büyük sanayi projeleri uyguladılar. Türkiye bunları, halkın elinde bir sermaye birikimi olmaksızın başardı. Ekonomik bağımsızlığın sanayileşme yoluyla sağlanması üzerine yoğunlaşmış her iki yaklaşım da 1939'a gelindiğinde hedeflerine ulaşmıştı. İthalatın önemli ölçüde düşmesine rağmen, millî gelirlerinin büyüme hızları ve sanayi üretimleri her iki ülkede de çok yüksek seviyelerde gerçekleşti. Bunun sonucu olarak ihracat malları içinde sanayi mallarının oranları arttı. Ödemeler dengesi Türkiye'de ciddi açıklardan küçük fazlalara dönüştürülebildi. Brezilya eski ihracat düzeyinde olmasa da ihracatını yeni bir yapıda korudu.

Bugün Türkiye'nin ve Brezilya'nın ekonomik güçleri önemli ölçüde 1920-38 arasındaki strateji değiştirebilme ve sanayileşme yetenekleri ile bağlantılıdır. Bu çabalar her iki ülkenin kalkınmasına da ivme kazandıran bir işlev görmüşlerdir. Özel ke-

simde yeterli sermaye birikimi sağlandıktan sonra, ekonomilerinde özel teşebbüsün varlığı hissedilmeye başlanmıştır. O günlerde kurulan fabrikalar bile halen ekonomiye hizmet etmeye devam etmektedirler. Bu tesisler, yeni yatırımcılar için bir okul görevi görmüşlerdir; kaynak kullanımında, verimli ya da verimsiz alanların belirlenmesinde özel kesim için çok yararlı örnekler oluşturmuşlardır.

İkinci Dünya Savaşı'nda Brezilya'ya talih iki konuda gülmüş, Türkiye'ye ise gülmemiştir. Birincisi, Türkiye jeostratejik konumu nedeniyle Brezilya'ya nisbetle çok daha büyük bir savunma ve askeri hazırlık içinde olmak zorunda kalmıştır. İkincisi ise, 1939-1945 döneminde Dünya Savaşı ortamından yararlanmak üzere Vagrass hayatta kalırken, Türkiye 10 Kasım 1938'de ulu önderini kaybetti. Uluslararası savaş ekonomisi ortamının Türkiye lehine daha cesur kararlarla kullanılması fırsatı değerlendirilemedi. Atatürk ölür ölmez, İkinci Sanayi Planı'nın uygulanmasından savaş gerekçesiyle vazgeçilmesi Türkiye'yi kalkınma hedefsiz bıraktı. Türkiye'nin sınırlı ihracatıyla bile elde edebildiği kaynakların bir kısmı, savaş nedeniyle yok pahasına satışa çıkarılan Avrupa sanayiinin seçilmiş bir bölümünü Türkiye'ye çekmede kullanılabilecekken, bu yapılamadı. Türkiye'de bugüne değin devam eden ekonomi politikası ve yapı sorunlarının çoğunun 1930'larda kazanılmış sağlam sanayi fikri ve temelini, 1940'larda mümkün olduğunca sürdürülmesi için ısrar edilememiş olmasıyla ilgili olduğu düşünülmektedir. Türkiye, Savaş'a girmemeyi başardığı halde, II. Dünya Savaşı sırasında alınan bir kısım kararların ülkenin kazanılmış sanayileşme düzeninin ve deneyiminin aşınmasına yol açtığı değerlendirilmektedir.

Kaynaklar

- Aysan, Mustafa. A., (1995); "Atatürk ve Ekonomi", Atatürkçü Düşünce El Kitabı, Ankara: Atatürk Kültür ve Dil ve Tarih Yüksek Kurumu Atatürk Araştırma Merkezi.
- Baer, W., (1995); The Brazilian Economy, Greenwood Publishing.
- Boratav, Korkut; (1981); "Kemalist Economic Policies and Etatism," Atatürk, the Founder of Modern State; Unesco: the Shoe String Press.
- Bulutay, T., Tezel, Y.S.; Yıldırım N. (1974); Türkiye Milli geliri: 1923-1948; Ankara: AÜSBF Yayını No: 375.
- DİE, İstatistik Göstergeler, 1923-1995.
- DPT; Ekonomik ve Sosyal Göstergeler, 1923-2001.
- Furtado, C., (1982); Economic Development of Latin America, Cambridge.
- Gürsoy, Bedri. (1982); "Muharrem Kararnamesinin 100. Yılı", Atatürk Dönemi Ekonomi Politikası ve Türkiye'nin Ekonomik Gelişmesi: Ankara, AÜSBF Yayınları No:513.
- Hayashi, T., (1981); The Modernization of Japan and Turkey, Some Comparisons, Archon Books, Hamden, Connecticut.
- Hiç, Mükerrrem, (1981); "Atatürk'ün İktisadi Alandaki Görüş ve Politikaları, Atatürk ve Cumhuriyet Dönemi Türkiye'si, Ankara: Türkiye Ticaret Odaları, Sanayi Odaları ve Ticaret Borsaları Birliği.
- Korum, Uğur, (1982); "1923-1929 Döneminde Türkiye'de Sanayi ve Sanayi Politikaları", Atatürk Dönemi Ekonomi Politikası ve Türkiye'nin Ekonomik Gelişmesi, Ankara, AÜSBF Yayınları No:513.

- Levine, R.M., (1970); *The Vargas Regime: the Critical Years, 1934-1938*, Columbia University Press, NewYork.
- Kinross, Lord; (1965); *Atatürk: A Biography of Mustafa Kemal, Father of Modern Turkey*. William Narrow and Company New York, Epilogue.
- Ölçen, Ali Nejat, (1982); "1923-1938 Döneminde Birinci ve İkinci Sanayi Planları", *Atatürk Dönemi Ekonomi Politikası ve Türkiye'nin Ekonomik Gelişmesi*, AÜSBF Yayınları No:513, Ankara.
- Rustow, D.A, (1981); *Atatürk as an Institution Builder*, Archon Books, Hamden, Connecticut.
- Silier. O, (1979); *Türkiye'de Tarımsal Yapının Değişimi, 1923-1938*, Boğaziçi Üniv., İstanbul, 1979.
- Skidmore, T.E., (1967); *Politics In Brazil: 1930-1964*, Oxford University Press.
- Şimşir, B, (1999); *Doğu'nun Kahramanı Atatürk*, Ankara, Bilgi Yayınevi.
- T.B.M.M.; *Meclis Tutanakları 1920, 1921, 1922*.
- Tekeli, İ., İlkin, S., (1977); *1929 Buhranında Türkiye'nin İktisat Politikası Arayışları*, İstanbul.
- Wythe, G, Wight, R.A., Midkiff, H.M. (1949); *Brazil: An Expanding Economy*, NewYork.
- Zarakolu, Avni, (1982); "1929/30 Dünya Ekonomik Krizi Karşısında Türk Ekonomisi ve Anılan Krizle Mücadele Tedbirleri", *Atatürk Dönemi Ekonomi Politikası ve Türkiye'nin Ekonomik Gelişmesi*, Ankara: AÜSBF Yayınları No:513.