

BÖLGE PLANLAMASINA YENİ BİR YAKLAŞIM: Güneydoğu Anadolu Bölgesi Kalkınma Planı (2002-2010)(*)

Yavuz EGE (**)

Mehmet POLAT, Zeynep ARAT (***)

Ahmet SALTİK, Vedat ÖZBİLEN, Saffet ATİK, Haşim ÖĞÜT (****)

Özet: Türkiye’de 1960’ta demokratik planlı kalkınma düzenlenirken, planlama sürecine mümkün olduğu ölçüde katkı ve katılımın sağlanmasını öngören bir düzenleme yapılmıştır. Türkiye, tam bir yukardan aşağı planlama yaklaşımını hiçbir zaman kullanmamış, "etkileşimli planlama"yı çeşitli tarzlarla ele alan plan hazırlığı yaklaşımlarını kullanmıştır. Bu makale, GAP-Bölge Kalkınma İdaresi’nce yaptırılan, Güneydoğu Anadolu Bölgesi Kalkınma Planı (2002-2010) hazırlığının dayanaklarını ve faaliyetlerini açıklamaktadır. "Aşağıdan yukarıya doğru planlama" yaklaşımı için bir Türkiye uygulaması örneği üretilmiştir. İnsan’ın yaşayan odak olarak merkeze alındığı, katılımıcılığın azami ölçüde kullanılması için yeni etkileşim yöntemlerinin geliştirildiği, kararların halkla tartışılarak alınıp bunların planlandığı, beklenen bu demokratik işleyiş için halkın eğitilerek daha etkin katılımının talep edildiği bir süreç tanımlanmaktadır.

PLAN VE KARAR ÇERÇEVESİNDE DEĞİŞEN KOŞULLAR: KÜRESELLEŞME VE BÖLGE PLANLAMAYA BAKIŞ AÇISI

Son yirmi yılda yaşanan ve özellikle son on yıldır ivme kazanan bilgi ve iletişim

dallarındaki gelişmeler, bilgi ve sermayenin küresel ölçekte dolaşımına öncü olmuştur. Özellikle, bilgi sınır tanımayan bir yayılma göstermiş, sonuçta bilginin üretim ve dağılımı ulusal sınırları aşmış, bilişim uluslararası nitelik kazanmıştır. Benzer bir desen, sermaye birikimi ve dağılımında görülmüştür. Uluslararası organizasyonlar ve anlaşmalar yolu ile de örgütlenmeler giderek, daha büyük mekanlara yansımış ve daha fazla kitleyi ya da ülkeleri kapsamıştır. Sermayenin uluslararası niteliği, ulusal niteliğinden baskın olmuştur.

Planlamada Yerel Özelliklere ve Farklılıklara Getirilen Yeni Anlayış ve Yorumlar: Küreselleşmenin bu derece yaygınlaştığı dönemde, yerelliğin de aynı derecede önem kazanması ilk bakışta çelişkili gibi görülmekle birlikte; her iki süreç de aslında aynı hedefe ulaşmanın yöntemleridir: "Sürdürülebilir kalkınma". Küreselleşme ve yerelleşme eğilimleri, 1987 Birleşmiş Milletler (BM) "Ortak Geleceğimiz" raporu ile güçlenmiş ve 1992 yılında, Rio de Janeiro’da BM "Çevre ve Kalkınma" toplantısı ile kurumsallaşmıştır. Sürdürülebilir kalkınma anlayışı, küresel ölçekte ülkelerin ortak kalkınma politikaları benimsemesini öngörmektedir. Bu işbirliği çerçevesinde, bireyden başlayarak tüm toplum örgütlerinin, yerel ve bölgesel yönetimlerin, giderek hükümetlerin ve uluslararası örgütlerin sorumluluğu vardır. Bu yaklaşıma göre, yerel özelliklerin ve kimliğin ön

(*) Projenin başlangıcındaki durum değerlendirmesidir.
(**) DPT Eski Müsteşar Yardımcısı, Dr.
(***) DPT Eski Genel Müdürleri
(****) GAP Bölge Kalkınma Planı Proje Yöneticileri

plana çıkarılması, evrensel değerlerin yerel kültürel motiflerle zenginleştirilmesi, yerel üstünlüklerin kalkınma sürecinde kullanımı ile yerelleşme; küreselleşme ile bütünleştirilmektedir.

Özetle, uluslararası platformda ekonomik ve politik bütünleşme hareketleri ve daha alt ölçekli mekansal kesimlerde ise yerelliklerin ön plana çıkarılması ile varılmak istenen hedef "sürdürülebilir kalkınma"dır. Diğer bir deyişle, küreselleşme ve yerelleşme süreçleri, birbiriyle çelişen değil, birbirlerini tamamlayan eğilimlerdir (TMMOB).

Aslında, ulusal sınırların ötesinde bir kalkınma ve gelişme anlayışının ilk aşamaları, II. Dünya Savaşı sonrası döneme uzanmaktadır. Savaş sonrası dönemde, ülkeler arası bütünleşme hareketleri ortaya çıkmıştır. Türkiye, coğrafi konumu itibarı ile, ortak hedeflere ulaşmak için oluşturulan bu örgütlerin özellikle ikisiyle yakın ilişki halindedir: 1949 yılında kurulan Avrupa Konseyi (CE) ve 1951 yılında oluşumu başlatılan Avrupa Birliği. 20. Yüzyılın ortalarında ekonomik ve sosyal gelişme hedeflerine ulaşmak amacıyla başlayan bu etkileşim, 1990'lı yıllarda Türkiye'nin de yukarıda sözü edilen sürdürülebilir kalkınma anlayışını vurgulayan Gündem 21'i kabul etmesiyle derinleşmiştir .

Türkiye Avrupa Konseyi'ne kurulduğu tarihten üç ay sonra üye olmuştur. Konsey'in genel amaçları sürdürülebilirlik ilkesi ile örtüşmektedir. Konsey'in bir üyesi olarak, Türkiye de, bu amaçlara uyum sağlamak durumundadır (CE).

Öte yandan; 1951 yılında ekonomik kalkınma hedefi ile oluşumu başlatılan Avrupa Ekonomik Topluluğu, giderek uluslar arası işbirliği konularını derinleştirmiştir. Avrupa'da 1950'lerin başlangıcında ekono-

mik alanda ortaya çıkan, giderek toplumsal ve siyasal alanları da kapsayan değişiklikler, Topluluğun, sürdürülebilir kalkınma hedefine uygun şekilde, "yeni kalkınma ölçütleri" tanımlamasını zorunlu kılmaktadır. Ülkeler ve bölgelerarası dengeli gelişimin sağlanması, "bölgesel gelişme" politikalarının sürdürülebilirlik ilkeleri ile uyumlu olmasını gündeme getirmiştir (GAP-AB).

Türkiye'nin "bölgesel planlama" yaklaşımında, üyesi olduğu Avrupa Konseyi'nin ve üyesi olmak istediği Avrupa Birliği'nin benimsediği, tüm dünyada etkisini sürdüren sürdürülebilir kalkınma hedefinin ortaya koyduğu gelişme ilke ve ölçütleri göz önünde bulundurulmaktadır (BB-TMK).

Küresel ölçekte benimsenen sürdürülebilirlik anlayışına göre, "bölgesel gelişme"nin belirleyici ölçütü sadece ekonomik büyüme değildir. Bu anlayış, bölgesel gelişmede ekonomi boyutunun; sosyal, kültürel, mekansal ve çevre korumaya ilişkin boyutlar ile bütünleşmiş halde olmasını öngörmektedir. Tüm bu boyutlar, insani gelişme ve katılım ilkesine uygun şekilde düşünülmektedir.

Türkiye'de Bölge Planlamasından Beklenenler: Türkiye bölge planlama uygulaması da bu gelişmelerden etkilenmiştir. Gerek Devlet Planlama Teşkilatı tarafından yaptırılan ve gerekse GAP Bölge Kalkınma İdaresi (GAP-BKİ) tarafından sürdürülen çalışmalarda bu yeni yaklaşımın izleri görülmektedir. Nitekim, son yıllardaki, bölge planlama çalışmalarında bölge tanımlamaları, her ne kadar yine coğrafi endişelerle ve il sınırları kullanılarak yapılmakta ise de, planların içeriği; gündemde olan; yerel üstünlüklerin kullanımı, yerel inisiyatifeye bağlı gelişme modellerinin kurulması, özel kesimin dinamizminden olabildiğince yararlanılması gibi kavramlarla donatılmıştır.

Bu yaklaşımın, geleneksel karmaşık bütüncül ve kapsamlı planlama anlayışı yerine, mekansal olarak ortak özellikleri olan kesimlere çözüm arayıcı öneriler geliştirdiği ve bunları programladığı, mekansal biçimlenmenin ise geleneksel kademeli yada çok düzeyli sistemler yerine, ağsal ilişkileri ön plana çıkaran bir kurgu ile tasarlandığı söylenebilmektedir.

Değişen Planlama Yaklaşımı ve Planlamaya Egemen Olan Anlayış:

Yukarıda açıklanan planlama anlayışı değişiklikleri; tarihsel olarak değerlendirildiğinde; 1960'lı yılların bütüncül, 1970'lerin ithal ikameci, 1980'lerin ihracata dayalı ve 1990'ların stratejik planlama anlayışlarından gelerek bugüne ulaşmıştır. Türkiye, her dönemde halkla temas arayan etkileşimli planlama yöntemlerini gündeminde tutmuştur. Günümüzde, yukarıda açıklanan yerelleşme ve demokratikleşme yönündeki değişikliklere koşut olarak, "iletişimci ve uzlaşmacı" bir yaklaşımın benimsendiği söylenebilmektedir.

Bu yeni anlayış, planlamaya yeni görevler yüklemektedir. Planlama kadrosu, Plandan etkilenen tüm kesimler arasında iletişimi sağlayan, ortak çözüm arayan ve farklı karar ve beklentileri rasyonalize eden bir göreve sahiptir. Plan'ın benimsenmiş bir ortak yön gösterici belge olarak algılanması ve hazırlanması gerekmektedir. Bu katılımcı anlayış, planın uygulama olasılığını baştan artırmaktadır.

Değişen Planlama Anlayışı Bağlamında GAP Ana Planı'nın Gözden Geçirilmesi ve Yeni Güneydoğu Anadolu Bölge Kalkınma Planı Yaklaşımının Değerlendirilmesi: GAP Ana Planı değişikliği çalışmasının "İş Tanımı"nda yukarıda sıralanan tüm özelliklerin yer aldığı söylenebilmektedir. Gerçekten de; bölge mekânının, türdeş özellik gösteren alt

planlama bölgeleri itibarı ile farklılaştırılması ve bu kesimler için farklı kalkınma stratejilerinin üretilmesi, planlama sürecinin katılımcı bir yaklaşımla kurgulanması, yerel üstünlük alanlarının ve inisiyatifin öne çıkartılması, özel kesimin dinamizminden olabildiğince yararlanılması ve sürdürülebilirlik ilkesinin tüm planlamayı çevrelemesi gibi temel beklentiler bu yeni yaklaşımın izlerini taşımaktadır.

Bu özellikleri ile yeni planlama yaklaşımı, mevcut planın gözden geçirilmesi anlamını aşmaktadır. Bu nedenle de çalışma yeni "Güneydoğu Anadolu Bölgesi Kalkınma Planı" olarak adlandırılmıştır.

GAP'TA PLANLAMA İHTİYACININ NEDENLERİ VE PLANLAMANIN ÇIKIŞ NOKTALARI

Yukarıda özetlenen gelişmelerin 2000'li yıllara taşındığı günümüzde; 1989 yılında onaylanan GAP Ana Planı yaklaşık 10 yılını doldurmuştur.

1989 GAP Ana Planı'nın ilk çıkış noktası, Fırat ve Dicle havzalarındaki hidrolik kaynakların sulama ve enerji amaçlı kullanımını ve bunun diğer sektörlere etkilerinin gözetilmesi ve hesaplanması iken, 1980'li yılların sonuna yaklaşıldığında kapsam Devlet Planlama Teşkilatı'nca projenin çok boyutluluğunu kavrayacak biçimde zenginleştirilmiş, nihai ürün "Çok Sektörlü Entegre/Tümleşik Bölge Kalkınma Planı" olarak tanımlanmış ve yaklaşıma geleneksel bölge planlamanın hemen tüm boyutları eklenmiştir. Kısaca, 1989 Ana Planı'nın başlangıçtaki çıkış noktası kaynakları harekete geçirmek olarak belirlenmiş iken, daha sonra tümleşik bir bölgesel kalkınma planı elde edilmiştir. Öte yandan, bu plan çalışması tamamlanması sonunda Türkiye'de ilk kez bir "Bölge Kalkınma İda-

resi" kurulmuştur. Temel amaç Plan uygulamasının mahallinde yakından yönetilmesidir. Böylece, planlı dönemde Devlet Planlama Teşkilatı tarafından yürütülen bölge planlama faaliyetleri, buna çok ayrıntılı uygulama yetkileri de eklenerek, ilk kez yeni bir kurumsal yapılanmayla, Başbakanlığa bağlı, belli bir bölge ile görevli yeni bir birim tarafından sürdürülmeye başlanmıştır.

GAP-BKİ, son on yıldır özellikle uygulamaya dönük çalışmalarına, yukarıda açıklanan yeni plan anlayışını yansıtmaya çalışmış, toplumsal kalkınma amaçlı çabalara girmiş ve nihayet 2000'li yılların başında da, 1989 Planını tümüyle gözden geçirmeye geçmiştir. Bakanlar Kurulu, Güneydoğu Anadolu Projesi'nin 2010 yılında bitirilmesi kararını almış ve ekonomik, sosyal vb. önlemlere ilişkin planlama çalışmalarını yapmakla GAP-BKİ'yi görevlendirmiştir (GAP-BKİ 2000a).

Bugün tamamlanmaya yaklaşan faaliyetin özelliği, Güneydoğu Anadolu Bölgesi için yapılan planlamanın ilk kez Bölge Kalkınma İdaresi'nce yapılıyor olmasıdır. Bu iş için planlama deneyimi olan bir grup oluşturmuş bir sivil toplum kuruluşu ile plan hazırlığı yürütülmüştür. DPT yanında başta DSİ olmak üzere uygulamacı kuruluşlarla koordinasyon yapılmıştır.

Bölgedeki Yeni Koşulların Kalkınma Planı Gereksinimini Artırması: Ana Plan'ın 1989 yılında onaylanmasını takip eden yıllardaki iki olumsuzluk, planın uygulama olasılığını büyük ölçüde zedelemiştir. Bunlar; 1990'ların hemen başındaki Körfez Savaşı ve bunu takip eden Irak ambargosu ile Bölge'de yaşanan terör sorunudur.

Her şeyden önce; güvenlik sorunları

nedeni ile kamu kaynakları tahsisinde önemli değişiklikler ve özellikle sulama başta olmak üzere altyapı yatırımlarında önemli aksamalar olmuştur. Irak ambargosu ise başta ulaştırma ve ticaret sektörleri olmak üzere; özel kesimin kan kaybını nedenlemiştir.

Günümüzde Irak ambargosu sürmekle birlikte; terör sorunu çözülmüş ve Bölge'nin ekonomik olarak canlandırılması ve onarılması gündeme gelmiştir.

1989 GAP Bölge Ana Planı'nın Son On Yılda Gelişmelere Göre Sayısal Boyutunun Güncelleştirilmesi: Yukarıda açıklandığı gibi; planın gerçekleşmesindeki olumsuzlukların sayısal olarak ifade edilmesi, bölgesel kalkınma ve onarım sürecinin sayısallaştırılması ve plan diline dökülmesi gerekmektedir.

1989 Ana Planı, bölgesel gelişmeyi büyük ölçüde sulamaya bağlı olarak tarımsal üretimdeki artışa ve bunun diğer sektörlerle yapacağı etkilere bağlamıştır. Plan, nihai ekonomik yapıyı "tarımsal ürün dışsatım üssü" olarak betimlemiştir. Planı tümleşik hale getiren tüm ulaştırma ve sosyal boyutlar kapsamıştır. Bununla birlikte; 2000'li yıllarda kamu kesimi tarafından yapılan sulama altyapısı 2002 yılı için öngörülenin sadece % 14'ü düzeyine gelebilmiştir. 1990'lı yılların sonunda, Bölge'deki 9 ilin toplam dışsatımı ise, Türkiye dışsatımının sadece % 2'sini oluşturabilmiştir. Bu oranı da büyük ölçüde Gaziantep ili yaratmıştır.

Güneydoğu Anadolu Bölgesi ile ilgili sektörel gelişmişlik ölçümleri, farklı sektörlerde değişiklik göstermekle birlikte; gerçekleşen değerler, Bölge'de genel olarak ülke ortalamasının yarısı civarındadır (GAP-BKİ 2000b).

Yeni Egemen Planlama Anlayışının Güneydoğu Anadolu Bölgesi Kalkınma Planı'na Yansıtılması İstemi:

Ana Plan'ın gözden geçirilmesinde, diğerleri ile birlikte; yukarıdaki yeni ve çağdaş planlama anlayışının etkisi olduğu söylenebilir. Nitekim, konuya ilişkin GAP-BKİ tarafından hazırlanan "İş Tanımı"; İdarenin bu husustaki beklenti ve taleplerini ortaya koymaktadır. GAP-BKİ kalkınmanın odağına insanı yerleştirmiştir. Bunun anlamı yörenin insan kaynaklarının beceri düzeyinin geliştirilmesi; halkın eğitim düzeyinin yükseltilmesi; insan ve kurumsal kapasitenin artırılması; yaşam kalitesini sosyal, kültürel, ekonomik ve çevresel açılardan artırmayı hedefleyen proje etkinliklerinin mümkün olduğunca yerel toplulukların katılımıyla planlanması ve uygulanmasıdır. Bu yaklaşım, yerel halkın gerçek sorunlarına, gereksinimlerine, tutumlarına ve önceliklerine duyarlı yeni bir planlama, projelendirme ve uygulama gerektirmektedir. Plandan etkilenen tüm kesimlerin görüş ve katkıları ile gerçekleşecek bir planlama, anılan iş tanımının ana felsefesi olmuştur. Bu bağlamda; kamu ve özel kesimin ekonomik olanaklarının, plan hedefleri doğrultusunda harekete geçirilmesi ve kalkınma sürecine kamuoyu desteği ve katılımın sağlanması yapılmakta olan yeni "Güneydoğu Anadolu Bölgesi Kalkınma Planı'nın temel çıkış noktalarını oluşturmaktadır.

PLANLAMA YAKLAŞIMI VE TEMEL ANLAYIŞIN PLANLAMA SÜRECİ VE AMAÇLARINA YANSIMASI

Güneydoğu Anadolu Bölgesi Kalkınma Planı, kuramsal olarak açıklanan yeni planlama anlayışının pratiğe dönüştürülmesi olarak kurgulanmaktadır. Bu anlayış, planlama çalışmalarının başında ortaklaşa bir çaba ile oluşturulan plan vizyo-

nunda/ufku net olarak ifade edilmiştir. Buna göre Plan'ın vizyonu/görüş ufku,

"...Refahın arttığı ve yaygınlaştığı ve bunun herkese ekonomik faaliyetlere katılma fırsatı vererek sağlandığı; bölgenin diğer bölgelerle olan gelişmişlik farklarının ortadan kalktığı; bölgedeki kaynakların etkin kullanıldığı, sürdürülebilir büyüme ve toplumsal istikrarın bir gereği olarak verimlilik ve istihdamın arttığı; güçlü, özgüvenli, dayanımlı, eğitilmiş bireylerden oluşan ulusal ekonomiyle bütünleşmiş, dışa açık, fırsat eşitliğinin olduğu, demokratik bir toplumsal yapının gerçekleştirilmesidir..."(GAP-BKİ 2000b, 8).

Bu vizyon/görüş ufku/hedef, planın hemen tüm bileşenlerine yansıyan ve plan çerçevesini oluşturan ilkelerle olgunlaştırılmış ve desteklenmiştir. Bunlar kısaca aşağıda açıklanmıştır:

- *Katılımcı* bir yaklaşımla hazırlanacak planın; plandan etkilenen tüm kesimlerce olabildiğince benimsenir ve gerçekçi olması,
- *"Sürdürülebilirlik"* ilkesinin tüm planlama bileşenlerine yansıtılması, bölge kaynakları ve mekanı ile insani yerleşim alanlarının bu ilke doğrultusunda kurgulanması ve tasarlanması,
- Bölge mekansal yapısını sadece eylemlerin fiziki yansıması ve biçimlenmesi olarak değerlendirilmemesi, ayrıca yığılımların oluşturduğu *"dışsal ekonomilerin, planda etkin olarak kullanılması"*,
- Bölgesel kalkınmanın *kaynakları harekete geçirme* süreci olduğu kadar *"çağdaş ve donatımlı bireyler"*in

- oluşturacağı "toplumsal kalkınma" ve "kapasite artırımı" eylemi olarak da algılanması,
- Çevresel duyarlılığın ön plana çıkarılması ve bölge mekanının çevresel değerleri koruyan ve geliştiren bir anlayışla düzenlenmesi,
 - Kalkınma sürecinin, ulusal ve uluslararası ekonomilerle bütünleşir biçimde kurgulanması, bölge ekonomisinde "pazar kurallarının etkin kılınması" ,
 - Bu bağlamda; Bölgenin, ülkenin diğer bölgeleri ile "gelişmişlik farkının azaltılması" için önlemlerin alınması,
 - Kültürel varlık ve birikimlerin, planlamada bir zenginlik olarak değerlendirilmesi ve korunması, bu birikimlerden potansiyel güç olarak yararlanılması.
 - Sürdürülebilir gelişme altyapısının oluşturulması ile su, toprak ve biyolojik kaynakların verimli kullanılması,
 - İnsan kaynaklarının geliştirilmesi ile yerel inisiyatifler öncülüğünde Bölge'nin kurumsal kapasitesinin güçlendirilmesi,
 - Bölgelerarası, Bölge içi gelişmişlik farkının azaltılması, dezavantajlı kesimlerin desteklenmesi ile mekansal kullanımın işlevsel kılınması,
 - Çevre yönetim yapılarının oluşturulması ve güçlendirilmesi ile tarih ve kültür varlıklarının korunması ve değerlendirilmesi,
 - Kamu kuruluşlarının koordinasyonunun sağlanması; özel kesim ve yerel sivil örgütlenmelerle işbirliğinin artırılması

Planlama ilkeleri, planlama sürecinin başlangıç aşamasında oluşturulan, "Amaç, Hedef, Strateji Dizisi"ne açık olarak yansıtılmıştır. Bu aşamada 16 önemli planlama amacı üzerinde durulmuştur. Bölge planlamasının karmaşık ve çok sektörlü kuramsal içeriği, doğal olarak, bazı hedeflerin farklı sektörler itibarı ile örtüşmesine yol açmıştır. Anılan amaç, hedef ve stratejiler dizisi, Ankara ve GAP illerinde yapılan toplantılarda tüm taraflarla tartışılmış ve özellikle Bölge halkının görüşleri doğrultusunda, anılan set içeriğinde öncelikler yer değiştirmiştir (GAP-BKİ 2000c, GAP-BKİ 2000d).

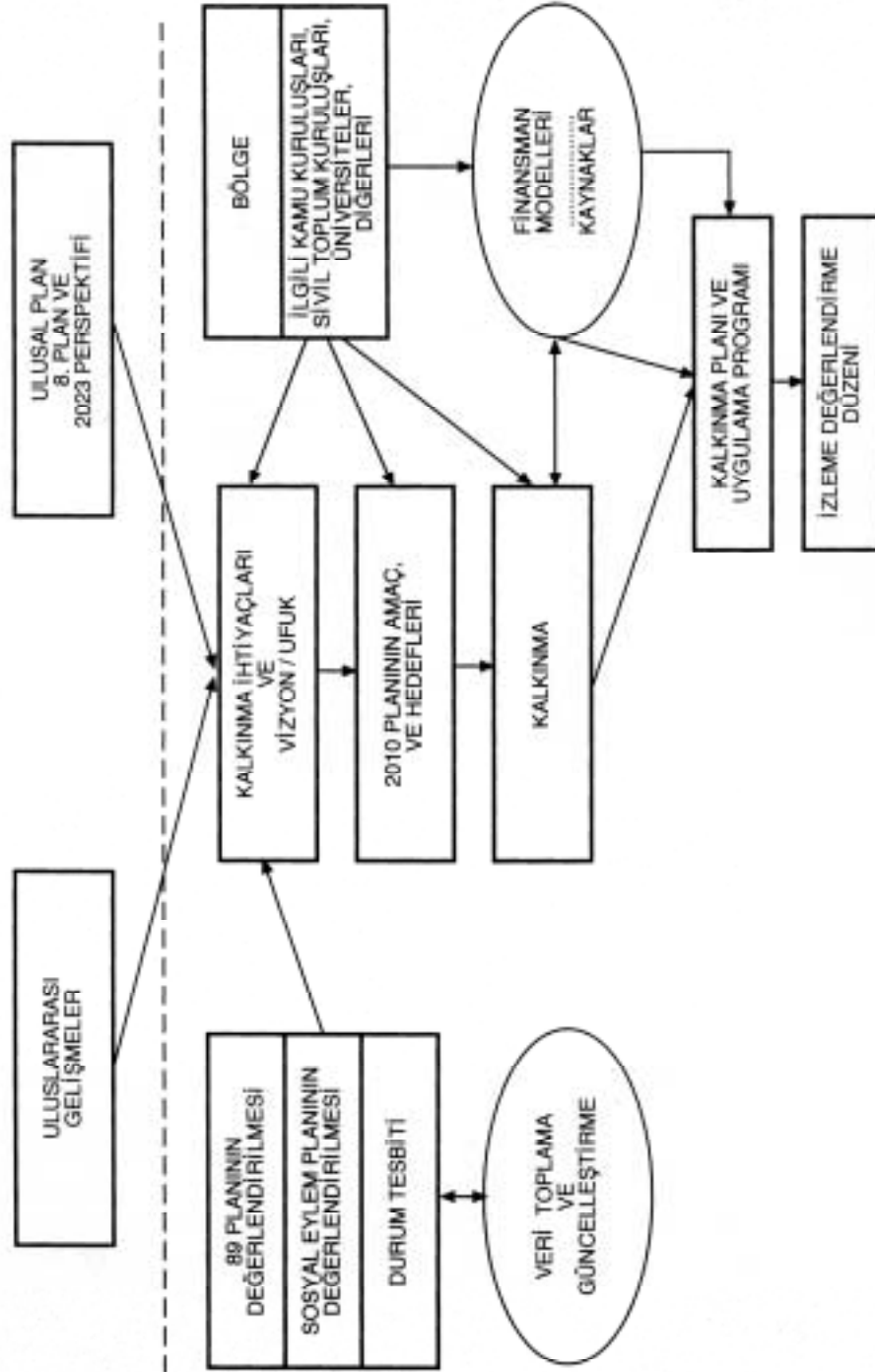
Bu katılımcı çalışma süreci sonunda;

olarak özetlenebilecek amaçlar dizisi ile planlama çalışmalarının ana çerçevesi oluşturulmuştur. Kuşkusuz, anılan ilkeler ve amaçlar dizisi, Bölge'nin özgün koşulları gözetilerek üretilmiş olmakla birlikte, genellik düzeyi yüksek önermeleri içermektedir. Planlamanın ilerleyen aşamalarında, bu dizinin somut biçime dönüştürülmesi, sayısal ifadelerle zenginleştirilmesi ve dinamik bir süreç içinde geliştirilmesi söz konusu olmak durumundadır.

Planın Kurgusu ve Planlama

Süreci: Güneydoğu Anadolu Bölgesi Kalkınma Planı, ardışık ve farklı aşamalardan oluşan bir süreç içinde tamamlanmıştır. Bir anlamda kurgusal gelenekselliği taşıyan bir planlama süreci şemada gösterilmiştir (Şema 1).

ŞEMA 1: İŞ AKIMI



"Veri Toplama ve Veri Tabanının Oluşturulması" aşamasını, "Mevcut Plan ve Programların Değerlendirilmesi", "Kalkınma İhtiyaçları ve Sınırları" ve bu faaliyetleri de "Amaç, Hedef, Strateji ve Politikalar" dizisinin oluşturulması izlemektedir. Görüldüğü gibi ilk aşama; daha çok planlanacak olguyu kavrama ve ortaya konulan amaç ve hedefler seti gözetilerek eylem alanlarının sınırlarını tanımlama alt-sürecinden oluşmaktadır.

"Makroekonomik Modelin Kurulması" ve "Kalkınma Seçeneklerinin Hazırlanması ve Taslak Bölge Planı'nın Oluşturulması" aşamalarını "Bölge Kalkınma Planı ve Uygulama Programlarının Tamamlanması ve Tanıtımı" aşaması izlemiştir. Plan'ın resmi nitelik kazanması ile birlikte etkin bir "İzleme/Değerlendirme Sisteminin Kurulması" faaliyeti de tamamlanmaktadır. Görüldüğü gibi bu ikinci alt-süreç daha çok geleceğin kurgulanması olarak tanımlanabilmektedir.

Faaliyetlerin son aşamasını ise sektörel projelerin üretilmesi oluşturmaktadır. Projeler, planın sürükleyici sektörleri için ivedi yapılması gerekenleri; teknik, mali ve örgütsel boyutları ile birlikte ayrıntıya indirmeyi amaçlamıştır.

Bu noktada vurgulanması gereken bir husus, gerek ilk alt planlama süreci sonunda tüm çalışmaları çerçeveleyecek amaçlar setinin ve gerekse sonraki alt-süreçte kalkınma senaryolarının, özellikle plandan etkilenenlerin görüş ve katkılarına sunulmuş olmasıdır. Her iki ürünün de, bu katkılar sonucu olgunlaşması esas alınmıştır.

Planlamanın Örgütlenmesi ve Planlama Yaklaşımı ile Plan Örgütlenmesi Arasındaki Uyum: Güneydoğu Anadolu Bölgesi Kalkınma Planı'nın çalışma grupları, plan ilkeleri ve amaçları doğrultusunda ve bunları gerçekleştirmek üzere her bir planlama bileşenine göre oluştu-

rulmuştur. Örgütlenme şeması ekte sunulmaktadır (Şema 2).

Bu noktada önemli olan, planlama yaklaşımı ile örgütlenmesinin uyum içinde olmasıdır. Daha önce sıralanan ve planlamayı çevreleyen ilkelere göre takımların oluşturulmaları dikkat çekicidir:

- Bölge Planlama/Mekansal Gelişmeler
- İktisadi Planlama
- Kırsal ve Tarımsal Kalkınma
- Sosyal Planlama
- Çevre ve Altyapı
- İletişim ve Halkla İlişkiler

Önemli bir diğer husus; GAP-BKİ'nin planlama çalışmalarında aktif olarak görev alması ve her bir planlama bileşeni için, danışmanlarla, İdare çalışanları ile birlikte görev yapmasıdır.

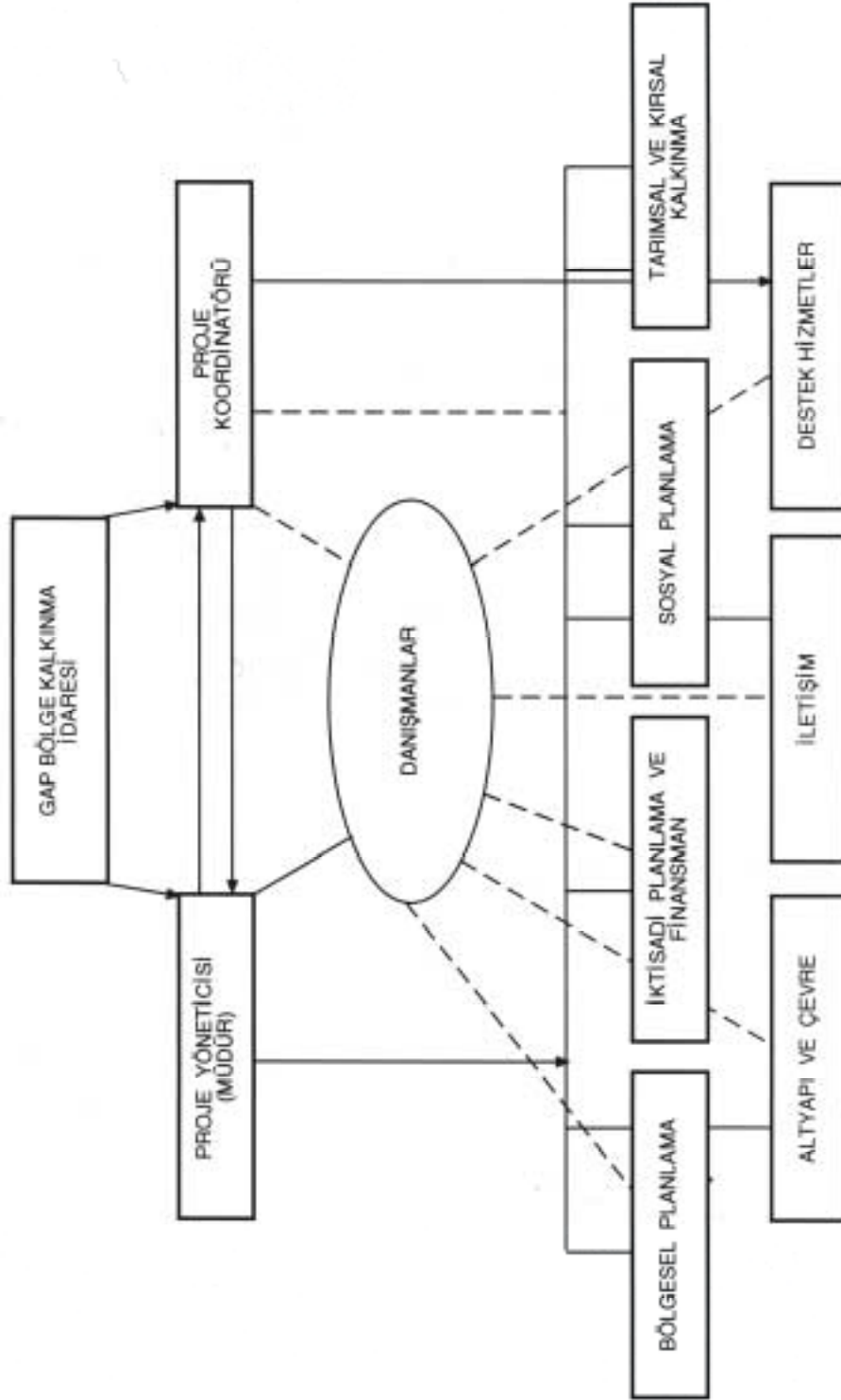
Plan yaklaşımı ile plan hazırlığı uygulaması arasındaki uyuma özen gösterilmiştir. Planlama sürecinde katılımcı yaklaşımın tüm unsurları görülmektedir. Örneğin; belirli sektörlerdeki çalışmalar aşağıda sıralanan katılım yöntemleri ile gerçekleştirilmiştir.

- Yetki Devri
- İşbirliği
- Ortak Çalışma
- Bilgilendirme
- Yönetişim

Bu bağlamda; özellikle yetki devri yöntemi ile farklı bileşenlerdeki toplam 19 çalışma, konusunda uzman sivil toplum örgütlerine, üniversitelere ve diğer kuruluşlara yaptırılmıştır.

Benzer bir çaba, ortak çalışma ve işbirliği modellerinde yaşanmış; bu konularda sayıları yüzden fazla kuruluşla ilişki kurulmuştur.

ŞEMA 2: ÖRGÜT ŞEMASI



GÜNEYDOĞU ANADOLU BÖLGESİ KALKINMA PLANI'NIN YENİ PLANLAMA YAKLAŞIMLARINDAN ÖRNEKLER

Planlanacak olgunun algılanması ve kavramsallaştırılması ağırlıklı aşamalardan ilk planlama alt-sürecini oluşturan faaliyetlerin hepsi sonuçlandırılmıştır. Veri toplanması ve güncelleştirilmesi çalışmaları ile 1989 Ana Planı ve günümüzdeki mevcut yapının değerlendirilmesi çalışmaları tamamlanmıştır. Bu çalışmaların doğal sonucu olarak, 2010 plan hedef yılı itibarı ile kalkınma alt ve üst sınırları farklı planlama bileşenleri ile ortaya çıkmaktadır. Öte yandan; amaç, hedef ve stratejiler dizisi hazırlanmış, ilgili taraflarla tartışılmış ve gözden geçirilmiştir. Tüm gelişmeler rapor edilmiş ve taraflara iletilmiştir.

Öte yandan; ağırlıklı olarak bölgenin geleceğinin kurgulanmasını içeren diğer alt-planlama sürecinde çeşitli yaklaşımlar denenmiştir. Kalkınma senaryoları çalışmaları tamamlanmıştır. Bu bağlamda; mevcut eğilimin devamı senaryosu modellenmiş ve sonuçları tartışılmıştır. Sonuçlar, planlamanın yönleneceği sayısal hedefleri de ortaya koymuştur. Mevcut eğilimin devam etmesi durumunda; GAP illerinin, toplam Türkiye GSYİH içindeki paylarının giderek azalacağı ortaya çıkmış ve planlı müdahalelerin gereği belirlenmiştir. Benzer bir alt-modelleme, sektörleri itibarıyla istihdam, nüfus tahminleri ve bunların mekansal dağılımı için yapılmıştır. Bu bağlamda, bölgesel ulaşım sistemi modellemesi hazırlanmıştır. Özetle, geleceğin kurgulanması çalışmalarında modelleme çalışmaları ile büyük ilerleme sağlanmıştır.

Planlama çalışmalarının başlangıcından bu yana geçen sürede; ülke planlama

uygulamasına bir çok ilklerin kazandırılmasıdır. Farklı planlama bileşenleri itibarı ile özellikle Bölge'de gerçekleştirilen çalışmaların konularından bir kısmı şöyledir:

1. Güneydoğu Medyası Eğitim Projesi
2. "Kentsel Yönetim Modeli İle Belediyelerin Kurumsal Kapasitelerinin Geliştirilmesi Model Etüdü"
3. "Güneydoğu Anadolu Bölgesi Kalkınma Planı'nda Bilişim Sektörü"
4. "Tarımsal Yayım ve Danışmanlık Hizmetleri için Seçenekli Modellerin Araştırılması"
5. "Önder Çiftçi Yayım Projesi'nin GAP Bölgesi'nde Uygulama Olasılıklarının Değerlendirilmesi"
6. "Arazi Ofisi ve Arazi Edindirme Fonu'nun GAP Bölgesi İçin Uygulanabilirlik Model Etüdü"
7. "GAP Bölgesi'nde Ağaçlandırma ve Erozyon Kontrolü İçin Havza Yönetimi Model Etüdü"
8. "Hayvancılıkta Sözleşmeli Üretim Modellerinin Uygulama İmkanları"
9. "Toprak ve Su Kaynakları Kirliliğinin Boyutları, Nedenleri ve Çözüm Yollarına İlişkin Çalışma"
10. "Pazarlama Olanakları"
11. "GAP Turizm Yatırım ve Pazarlama Etüdü"
12. "KOBİ'lere Yönelik Destek Politikalarının Değerlendirilmesi ve Öneriler"
13. "Bölge'nin Sağlık Profili"

14. "Özel Kesim Kapasitesi ve Yeni Yatırım Olanaklarının Tespiti ve Finansman Olanakları"
15. "Bölge'nin Esnaf ve Sanatkarlarının Toplumsal Değişme Süreciyle Bütünleştirilmesi"
16. "Bölge'nin Yaygın ve Örgün Eğitim Yapısı"
17. "Bölge'deki Sivil Toplum Örgütlerinin Kapasitelerinin Artırılması ve Kalkınma Süreciyle Bütünleştirilmesi"
18. Güneydoğu Anadolu Bölgesi Kalkınma Planı Sürecine Ülke Çapında Sivil Toplum Örgütlerinin Katılımı"
19. "Tarihi ve Kültürel Varlıkların Saptanması, Korunması ve Değerlendirilmesi ve Hasankeyf Danışma Sürecinin Başlatılması"

Bu çalışmalar ve benzer diğerleri, plan bütünlüğü içinde değerlendirilmiş ve Bölge Kalkınma Planı'nın oluşumuna katkı sağlamışlardır.

Çalışmaların bundan sonraki ağırlığı, geleceğin tasarımı ve planın sayısal boyutunun oluşturulması olacaktır. Plan, ayrılmaz bir parçası olarak, "Uygulama Programları"nın da içermektedir.

Planın sürekliliğini sağlayacak olan "İzleme/Değerlendirme/Yönlendirme" süreci ise süreklilik gösterecektir.

Kaynaklar

- Bölge Bilimi Türk Milli Komitesi (BB-TMK). 1995. "Bildiriler". Beşinci Ulusal Bölge Bilimi/Bölge Planlama Kongresi. *Bölge ve Bölge Planının Değişen Anlamı*. Ankara.
- Birleşmiş Milletler (BM). 1987. *Ortak Geleceğimiz*, Ankara: Çevre Koruma Vakfı.
- DPT; *Bölgesel Gelişme Özel İhtisas Komisyonu Raporu*, 2000, Ankara.
- GAP Bölgesel Kalkınma İdaresi Başkanlığı, AB Koordinasyon Birimi (GAP-BKİ-AB). 2000. "AB Bölgesel Politikaları Bilgi Notu". Ankara.
- GAP Bölge Kalkınma İdaresi Başkanlığı (GAP-BKİ). 2000a. *GAP Bölge Kalkınma Planı Çalışmaları*. Ankara.
- GAP Bölge Kalkınma İdaresi Başkanlığı (GAP-BKİ). 2000b. *Mevcut Durum ve 1989 Master Planı Değerlendirme Raporu*. Ankara.
- GAP Bölge Kalkınma İdaresi Başkanlığı (GAP-BKİ). 2000c. *Güneydoğu Anadolu Bölgesi Kalkınma Planı Çalışmaları*. Ankara.
- GAP Bölge Kalkınma İdaresi Başkanlığı (GAP-BKİ). 2000d. *Güneydoğu Anadolu Bölgesi Kalkınma Planı – Amaçlar Setinin Topluluğa (Paydaşlara) Dayalı Analizi*. Ankara.
- The Council of Europe (CE). 2000. *Activities and Achievements*. Strasbourg.
- Türk Mühendis ve Mimar Odaları Birliği (TMMOB). 1996. *Sürdürülebilir Kalkınma Sempozyumu*. Ankara.

