

# TÜRKİYE'DE BÖLGELERARASI İKTİSADİ GELİŞMİŞLİK FARKLARININ GSYİH (İLLER ENDEKSİ) ESAS ALINARAK KARŞILAŞTIRILMASI

**Lütfi ELVAN (\*)**

**Özet:** *Bu çalışmada, kişi başı GSYİH değişim katsayıları kullanılarak, ülke genelinde, yedi coğrafi bölgemizin kendi aralarındaki ve herhangi bir bölge içinde ise, illerin kendi aralarındaki iktisadi gelişmişlik farkları belirlenmeye ve bu gelişmişlik farklarının artma ve azalma eğilimleri irdelenmeye çalışılmıştır. Ayrıca bölgeler arası gelişmişlik farklarının azaltılabilmesi için bazı öneriler geliştirilmiştir.*

Ülke, bölge, il, hatta ilçelere göre gelişmişlik düzeyleri, seçilen tanım ve kapsama göre farklı yöntem ve değişkenler kullanılarak belirlenebilmektedir. Gelişmişlik düzeylerinin belirlenmesinde tek bir değişken kullanılabildiği gibi birden fazla ekonomik ve sosyal gösterge birlikte kullanılabilir.

Ülkemizde bölge, il ve ilçelerin gelişmişlik düzeyleri, Devlet Planlama Teşkilatı Müsteşarlığı tarafından Temel Bileşenler Analizi yöntemi ile farklı sosyal ve ekonomik değişkenlerle bileşik endeks oluşturularak tespit edilmektedir. Bu yöntemle belirlenen illerin sosyo-ekonomik gelişmişlik sıralaması Kalkınmada Öncelikli Yörelere belirlenmesinde bir ölçüt olarak kullanılmaktadır.

Avrupa Birliği ise gelişmişlik seviyelerini, GSYİH ve işsizlik oranlarını esas alarak tespit etmekte ve elde edilen sonuçlara göre üye ülkelere yapısal fonlardan gerekli tahsisat yapmaktadır.

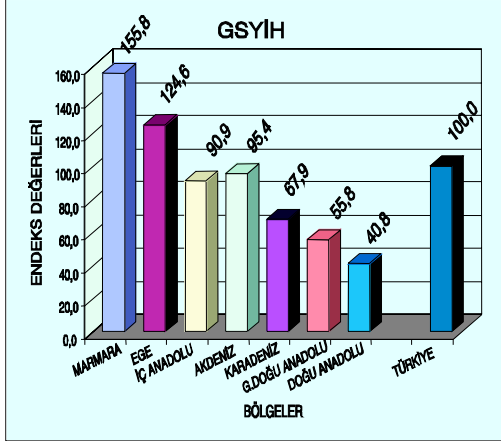
İktisadi gelişmişlik farklarının belirlenmesinde ise bölgeler ve alt bölgeler itibarıyla GSYİH'nin varyasyon katsayıları yaygın olarak kullanılmaktadır. Bu çalışmada, bölgelerarası gelişmişlik farkları, bazı temel veriler (GSYİH, kamu yatırım harcamaları, teşvik belgeli yatırımlar) kullanılarak incelenmiştir. Ayrıca bölgeler ve bölge içinde yer alan iller için kişi başına GSYİH varyasyon katsayıları kullanılarak belirli bir dönemde gelişmişlik farklarında bir düzelme olup olmadığı belirlenmeye çalışılmıştır. Bunun için, önce bütün illerin GSYİH değerleri ve endeksleri üretilmiş, daha sonra varyasyon katsayıları hesaplanmıştır.

## **Türkiye'de Bölgesel Gelişme**

Ülkemizde iller ve bölgeler arası gelişmişlik farkları AB ve OECD ülkelerine göre çok daha fazladır. Nitekim, kişi başına GSYİH endeks değeri 1983-98 döneminde Türkiye ortalaması 100 iken; Marmara Bölgesi 156, Ege Bölgesi 125, Akdeniz Bölgesi 95, İç Anadolu Bölgesi 91, Karadeniz Bölgesi 68, Güneydoğu Anadolu Bölgesi 56 ve Doğu Anadolu Bölgesi 41 olmuştur.(Şekil 1)

(\*) DPT, Kalkınmada Öncelikli Yörelere Dairesi Başkanı

ŞEKİL 1: COĞRAFİ BÖLGELERE GÖRE YILLIK ORTALAMA KİŞİBAŞI GSYİH ENDEKSİ (1983-1998)

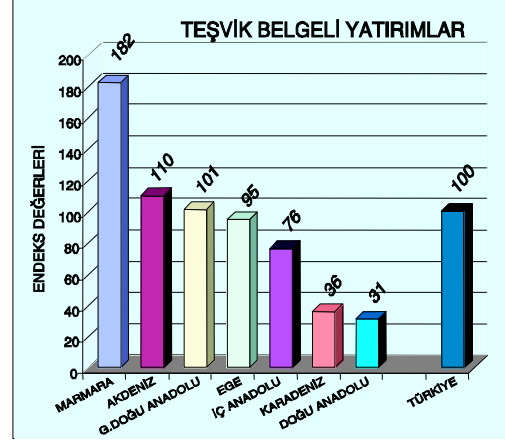


1995-97 döneminde, Avrupa Birliği kişi başı Gayri Safi Yurtiçi Hasıla endeks değeri 100 kabul edildiğinde; ülkemizin en gelişmiş bölgesi olan Marmara Bölgesi 49 ve en geri kalmış bölgesi olan Doğu Anadolu Bölgesi 13 endeks değerine sahiptir.

Kişi başı Gayri Safi Yurtiçi Hasıla değeri en yüksek olan Marmara Bölgesi (49); Avrupa Birliği Bölgeleri içinde kişi başı Gayri Safi Yurtiçi Hasıla endeks değeri bakımından son sıralarda bulunan Portekiz'in Acores (51) Bölgesi ile Yunanistan'ın İperios (43) Bölgesi arasında yer almaktadır.

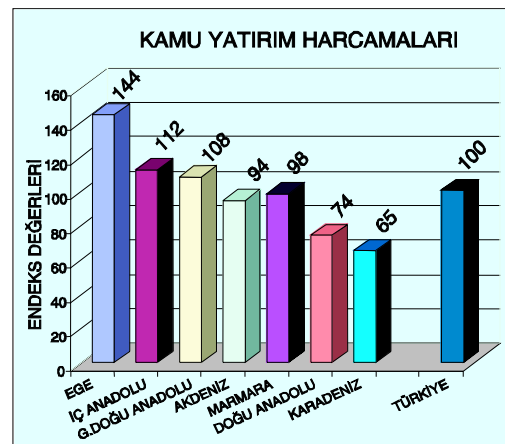
1983-1999 döneminde Türkiye'de teşvik belgeli yatırımların kişi başına endeks değeri 100 iken; bu ortalamanın üstünde olan Bölgeler, Marmara (182), Akdeniz (110) ve Güneydoğu Anadolu (101)dur. Bu bölgelerinin dışında diğer coğrafi bölgelerin ortalamasının altında kaldığı ve sırasıyla; Doğu Anadolu (31), Karadeniz (36) ve İç Anadolu'nun (76) en düşük değerlere sahip olduğu görülmektedir. Ege Bölgesi (95) ise ortalamasının biraz altında kalmaktadır. (Şekil 2)

ŞEKİL 2: COĞRAFİ BÖLGELERE GÖRE YILLIK ORTALAMA KİŞİBAŞI TEŞVİK BELGELİ YATIRIM ENDEKSİ (1983-1999)



1983-1998 döneminde kamu yatırım harcamalarının bölgesel dağılımı incelemesi için, kişi başına ortalama yatırım harcaması Türkiye için 100 olarak kabul edilirse; Ege (144) ve İç Anadolu'nun (112) yanısıra Güneydoğu Anadolu'nun da (108) endeks değerinin Türkiye ortalamasının üstünde bulunduğu görülmektedir. (Şekil 3)

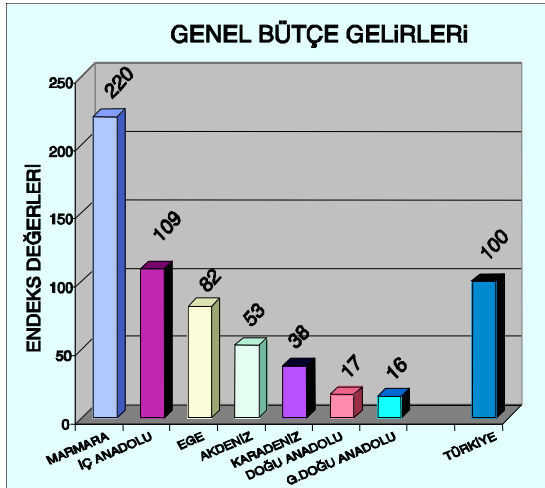
ŞEKİL 3: COĞRAFİ BÖLGELERE GÖRE YILLIK ORTALAMA KİŞİBAŞI KAMU YATIRIM HARCAMALARI ENDEKSİ (1983-1998)



Kişi başına kamu yatırım harcaması en düşük bölgelerimiz sırasıyla Karadeniz (65) ve Doğu Anadolu (74)'dur. Akdeniz (94) ve Marmara'nın (98) endeks değerleri de ortalamaya yakın olmakla beraber bunun altındadır.

Diğer taraftan, 1983-1997 dönemi için kişi başına genel bütçe gelirlerinin bölgelerarası dağılımına bakıldığında, sadece Marmara (238) ve İç Anadolu (104) bölgelerinin ortalamanın üstünde olduğu, diğer bölgelerin ise ortalamanın altında kaldığı görülmektedir. Ancak, Doğu (16) ve Güneydoğu Anadolunun (17) endeks değerleri çok daha belirgin bir şekilde düşük çıkmaktadır. Ege, Akdeniz ve Karadeniz bölgelerinin endeks değerleri ise sırasıyla 82, 54 ve 34'tür. (Şekil 4)

ŞEKİL 4: COĞRAFİ BÖLGELERE GÖRE YILLIK ORTALAMA KİŞİBAŞI GENEL BÜTÇE GELİRİ ENDEKSLERİ (1983-1997)



Genel olarak bakıldığında Marmara Bölgesi, kamudan aldığı yatırım harcamaları hariç diğer göstergeler itibarıyla Türkiye ortalamasının üzerinde endeks değerlerine sahiptir. İç Anadolu, Ege ve Akdeniz Bölgeleri ise Türkiye ortalamalarını

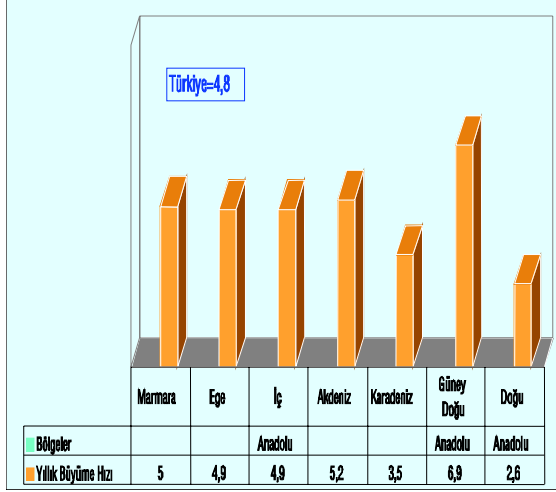
en iyi temsil eden bölgelerimizdir. Karadeniz, Doğu Anadolu ve Güneydoğu Anadolu Bölgeleri ise Türkiye ortalamalarının altında endeks değerlerine sahiptir. Ancak, kamu yatırım harcamaları ve teşvik belgeli yatırımlar açısından Güneydoğu Anadolu Bölgesi'nin ülke ortalamalarının üzerinde endeks değerlerine sahip olması, terör dönemine rağmen Hükümetlerin, bölgenin sosyo-ekonomik kalkınmasını sürdürmeye ve uzun vadede bölgeye katkısı fazla olacak büyük yatırımları devam ettirmeye dikkat ettiklerini göstermektedir.

1983-1998 döneminde bölgelerin yıllık ortalama büyüme hızları değerlendirildiğinde; Marmara, Ege ve Akdeniz Bölgeleri Türkiye ortalamasının üzerinde, İç Anadolu Bölgesinin Türkiye ortalamasına yakın bir büyüme hızına sahip olduğu, Güney Doğu Anadolu Bölgesinin (GAP dahil) ise yıllık ortalama % 6.9 ile en hızlı büyüyen bölge konumunda olduğu görülmektedir. Karadeniz ve Doğu Anadolu Bölgeleri ise Türkiye ortalamasının oldukça altında bir büyüme hızına sahip olup, nüfus artışı gözönüne alındığında bu bölgelerin büyüme hızlarının çok düşük olduğu söylenebilir. Dolayısıyla, kamuoyunda mevcut, "Güneydoğu Anadolu Bölgesi'nde kalkınmanın durakladığı" izleniminin yanlış olduğu, bunun bilgi eksikliğinden kaynaklandığı düşünülmektedir. (Şekil 5)

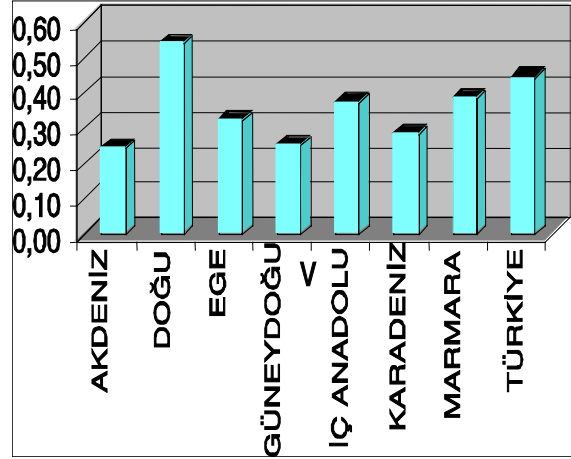
1983-1998 döneminde, yani GAP'ın uygulama döneminde Güneydoğu Anadolu Bölgesi; katma değer gerek bölgesel artış oranı, gerekse kişi başı büyüme hızı bakımından, tüm bölgeler arasında en yüksek büyüme hızına sahip tek bölge olmuştur.

Ancak bütün bu olumlu gelişmelere rağmen bu bölge; hala kişi başına düşen GSYİH değeri bakımından Türkiye ortalamasının oldukça altında ve Doğu Anadolu'dan sonra son sırada yer almaktadır.

ŞEKİL 5: GSYİH BÜYÜME HIZLARI  
1983-1998



ŞEKİL 6: VARYASYON KATSAYILARI  
(1983-1998 ORTALAMA KİŞİ BAŞINA GSYİH)



GAP ile altyapı yatırımlarında önemli gelişmenin sağlandığı ve özel kesim için uygun bir yatırım ikliminin oluşturulmakta olduğu bu bölge; özellikle terörün de son bulmasıyla birlikte yeni bir ekonomik ivme kazanarak, kişi başı GSYİH değeri bakımından da, Türkiye ortalamalarına ulaşacak bir bir sürece girmiş bulunmaktadır.

### Türkiye'de Bölgeler ve İller Arası Gelişmişlik Farkları

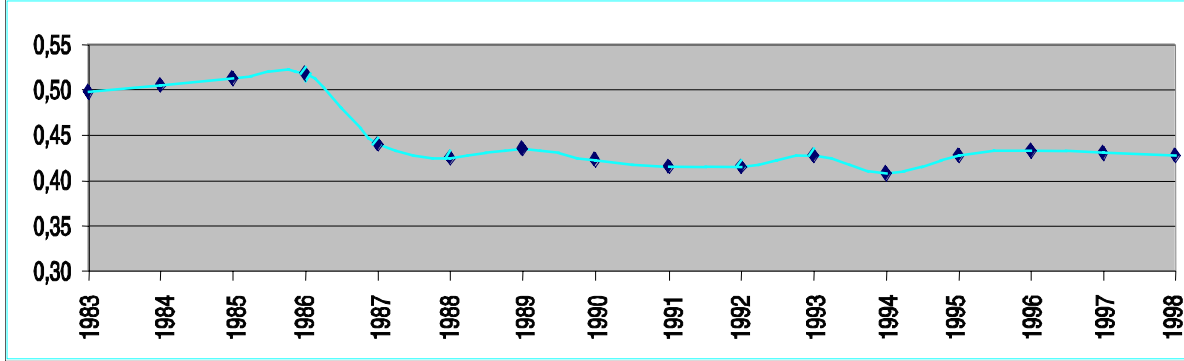
Ülke genelinde, yedi coğrafi bölgemizin kendi aralarındaki ve herhangi bir bölge içinde ise, illerin kendi aralarındaki gelişmişlik farklarının artıp artmadığının tespiti amacıyla bu çalışmada, 1983-98 dönemi kişi başına GSYİH varyasyon katsayıları kullanılmıştır. Şekil 6'da görüldüğü gibi kişi başına GSYİH varyasyon katsayısı Türkiye geneli için (yedi coğrafi bölgenin kendi arasında) 0,44 olup, oldukça yüksektir.

Ülke genelinde bölgeler arası gelişmişlik farkları oldukça yüksek olmasına rağmen, her bir bölge kendi içinde iller itibarıyla incelendiğinde, Doğu Anadolu bölgesi illerinin Türkiye ortalamasının üzerinde gelişmişlik farklarına sahip olduğu görülmektedir. Nitekim, bu bölgede varyasyon katsayısı 0,54'tür. Bir diğer ifade ile, Doğu Anadolu bölgesinde yer alan iller arasındaki gelişmişlik farkları, yedi coğrafi bölge arasında yer alan gelişmişlik farklarından daha yüksektir. Marmara (0,38) ve İç Anadolu (0,37) bölgelerinin varyasyon katsayıları Türkiye ortalamasına yakındır.

İller arası gelişmişlik farkları en az olan bölgeler, Akdeniz (0,24) ve Güneydoğu Anadolu (0,25) Bölgeleridir. Bu bölgeleri sırasıyla, Karadeniz (0,28) ve Ege (0,32) Bölgeleri takip etmektedir.

1983-98 dönemi kişi başına GSYİH varyasyon katsayıları ülke geneli için incelendiğinde (Şekil 7), özellikle 1983-86 döneminde farkların oldukça yüksek olduğu, 1987 yılında bir azalma görülmesine rağmen,

ŞEKİL 7: KİŞİ BAŞINA GSYİH VARYASYON KATSAYILARI (TÜRKİYE)



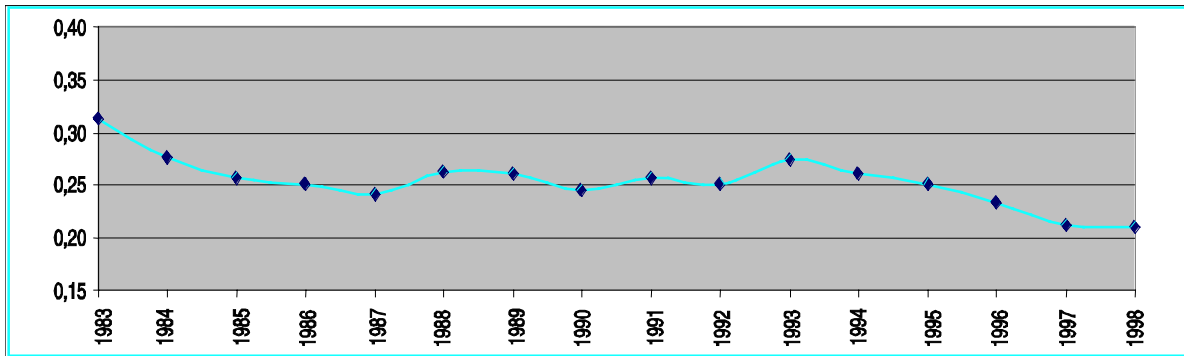
men 1987-98 döneminde bölgeler arası gelişmişlik farklarında bir iyileşme olmadığı görülmektedir.

1983-87 döneminde Akdeniz Bölgesinde iller arası gelişmişlik farklarında Türkiye genelinin aksine bir azalma (düzelme) görülmüş, 1987-93 döneminde önemli bir değişiklik olmamış, 1993 yılından itibaren ise farklar azalma eğilimine girmiştir. (Şekil 8) Akdeniz Bölgesi, Türkiye geneli ve diğer bölgelerle kıyaslandığında kendi içinde gelişmişlik farkı en az olan bölgemizdir. Bu bölgenin varyasyon katsayısı 0,24 olup, Türkiye geneli ve diğer bölgelerin varyasyon katsayılarından düşüktür.

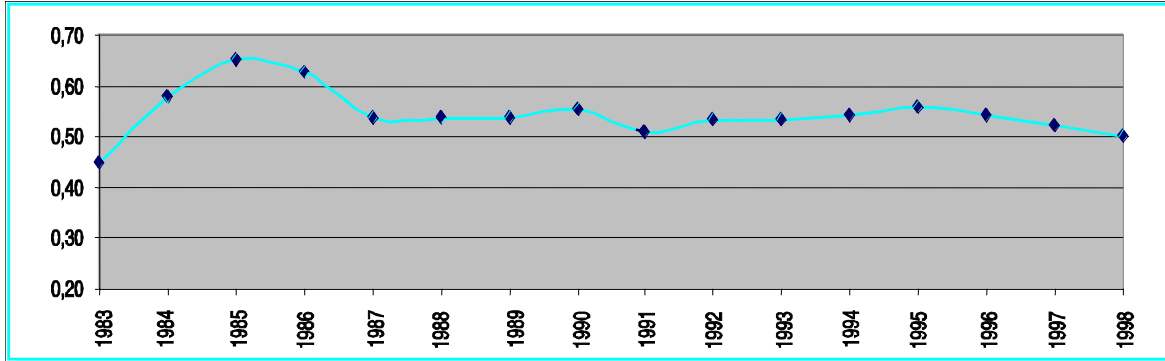
Doğu Anadolu Bölgesi tüm bölgeler içinde iller arasındaki farklılık katsayısı (0,54) en yüksek olan bölgedir. Bir diğer ifade ile, bölgede yer alan iller arasındaki gelişmişlik farkı diğer bölgelerimize göre 3oldukça yüksektir. 1983-98 döneminde de varyasyon katsayısında bir azalma gözlenmemektedir. (Şekil 9) Katsayı, 1983-86 döneminde artış eğilimine girmekte, 1987 yılından itibaren hemen hemen yatay bir seyir izlemektedir.

1983-98 döneminde, Ege Bölgesinde yer alan illerin kendi aralarındaki gelişmişlik farkları incelendiğinde (Şekil 10), bölgeler arasında yer alan gelişmişlik farkları

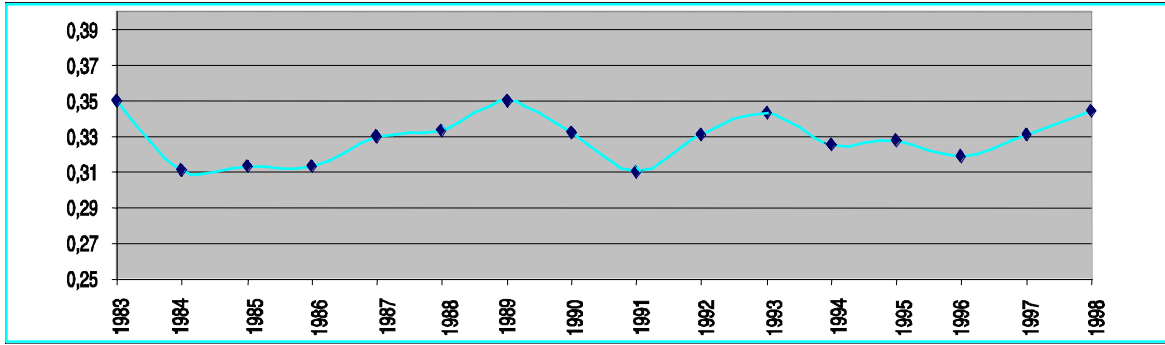
ŞEKİL 8: KİŞİ BAŞINA GSYİH VARYASYON KATSAYILARI (AKDENİZ BÖLGESİ)



ŞEKİL 9: KİŞİ BAŞINA GSYİH VARYASYON KATSAYILARI  
(DOĞU ANADOLU BÖLGESİ)



ŞEKİL 10: KİŞİ BAŞINA GSYİH VARYASYON KATSAYILARI  
(EGE BÖLGESİ)



0,44) kadar yüksek olmamakla birlikte, bu bölgemizde de iller arasında gelişmişlik farkları oldukça yüksektir (0,32). Son 15 yıllık dönemde gelişmişlik farklarında yıllar itibariyle dalgalanmalar olmasına rağmen bir iyileşme, yani varyasyon katsayısında bir azalma görülmemektedir.

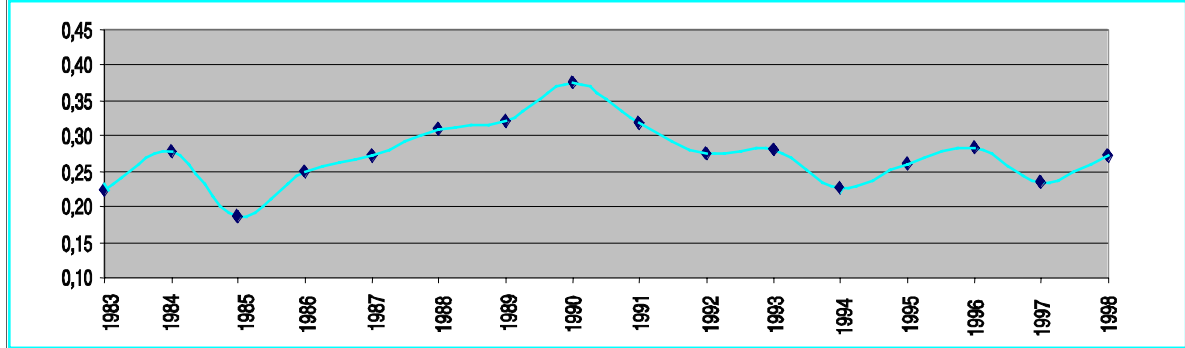
Güneydoğu Anadolu Bölgesinde iller arası varyasyon katsayısı diğer bölgelere göre oldukça düşüktür (0,25). Bir diğer ifade ile, bölgede iller arası gelişmişlik farkları daha azdır. 1985-92 döneminde iller arası gelişmişlik farklarında artış gözlenirken, 1990-97 döneminde az da olsa bir düzelleme gözlenmektedir. (Şekil 11)

İç Anadolu Bölgesinde, Doğu Anadolu Bölgesinde olduğu gibi 1983-87 dönemin-

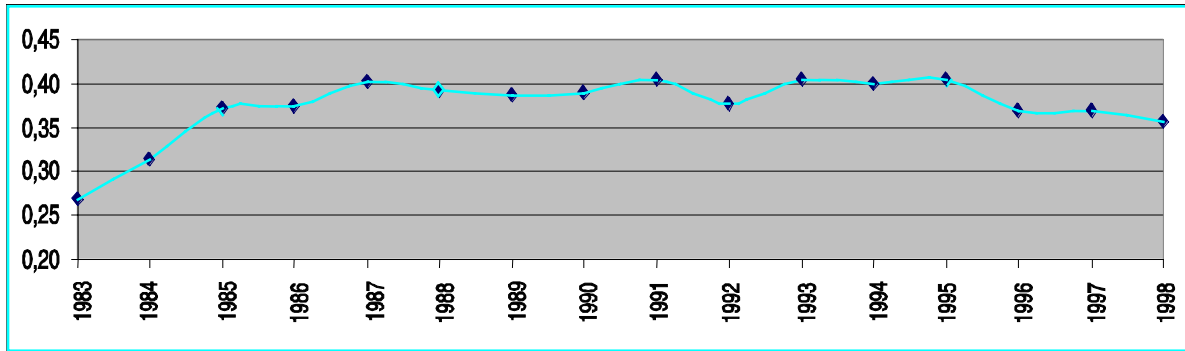
de iller arası gelişmişlik farklarının arttığı ve 1987 yılından itibaren var olan farklılığın muhafaza edildiği görülmektedir. (Şekil 12). Kısaca, bu bölgede iller arası gelişmişlik farklarında bir iyileşme olmamış, bilakis artmıştır.

Karadeniz Bölgesi illeri arasındaki varyasyon katsayısı Türkiye genelinde olduğu gibi 1983-86 yılları arasında yüksek iken, 1987 yılında en düşük seviyesine inmiş (0,25), 1987 yılından sonra ise dalgalı bir seyir izlemiş, ancak varyasyon katsayısında belirgin bir azalma gözlenmemiştir. Karadeniz Bölgesinin iller arası varyasyon katsayısı, ülke geneli, Doğu Anadolu, İç Anadolu, Marmara ve Ege Bölgelerinden daha iyi konumdadır. (Şekil 13)

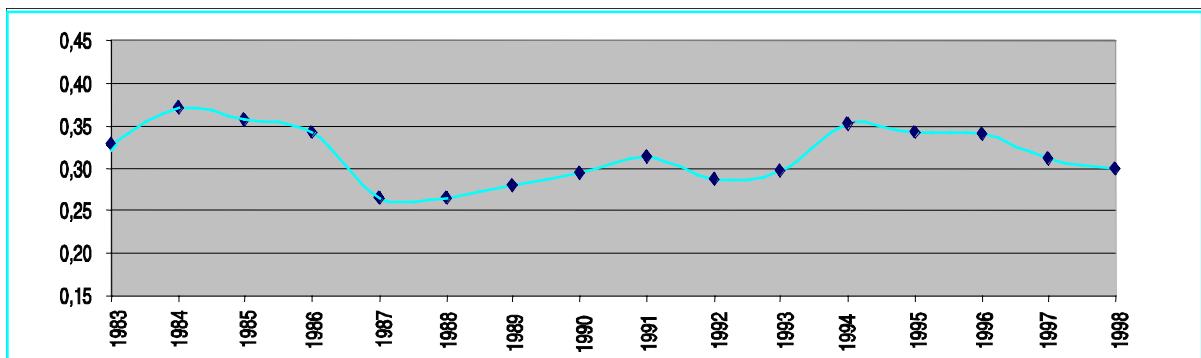
ŞEKİL 11: KİŞİ BAŞINA GSYİH VARYASYON KATSAYILARI  
(GÜNEYDOĞU ANADOLU BÖLGESİ)



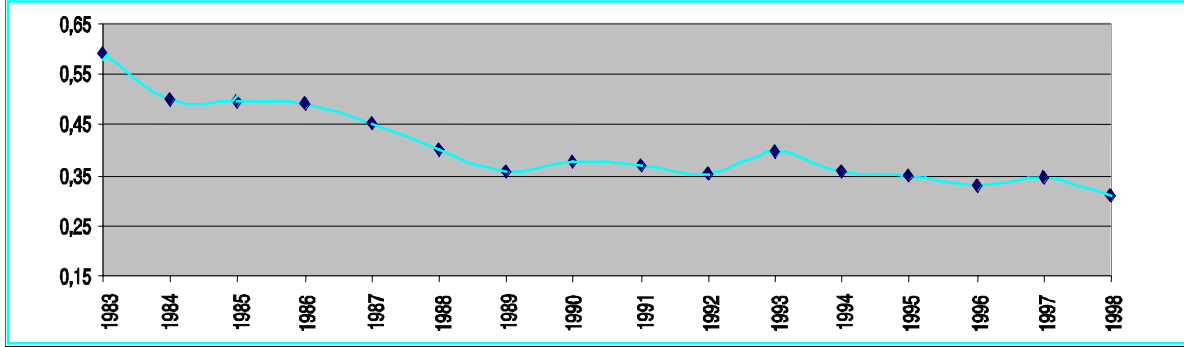
ŞEKİL 12: KİŞİ BAŞINA GSYİH VARYASYON KATSAYILARI  
(İÇ ANADOLU BÖLGESİ)



ŞEKİL 13: KİŞİ BAŞINA GSYİH VARYASYON KATSAYILARI  
(KARADENİZ BÖLGESİ)



ŞEKİL 14: KİŞİ BAŞINA GSYİH VARYASYON KATSAYILARI  
(MARMARA BÖLGESİ)



Marmara Bölgesinde iller arası farklılıklar için 1983 yılında varyasyon katsayısı Türkiye geneli ve diğer bölgeler ile kıyaslandığında çok yüksek olmasına rağmen, katsayı 1989 yılına kadar düşüş eğilimine girerek 0,35 varyasyon katsayısına ulaşmış, 1989-97 döneminde iller arası gelişmişlik farkında önemli bir değişiklik olmamış, 1998 yılında ise katsayı 0,30'a düşmüştür. (Şekil 14) 1983 yılında bölgeler arasında en kötü konumda olan Marmara Bölgesi, 1998 yılında Akdeniz ve Güneydoğu Anadolu bölgelerinden sonra en iyi konuma ulaşmıştır.

### Sonuç

Türkiye'nin yedi coğrafi bölgesi arasında Marmara Bölgesi hemen bütün göstergeler itibarıyla Türkiye ortalamasının üzerinde gelişmişlik düzeyine sahiptir. Bu bölgemizi, sırasıyla Ege, Akdeniz ve İç Anadolu bölgeleri takip etmektedir.

Güneydoğu Anadolu bölgesi için ise farklı bir durum söz konusudur. Bu bölgemizin gelir düzeyi ülke ortalamasının altında olmasına rağmen, GAP dolayısıyla katma değer açısından bölgenin büyüme hızı diğer bölgelere göre daha yüksektir. Önümüzdeki yıllar bu imkan halka yansımış olacaktır. Diğer taraftan, kamu yatırımlarına yapılan tahsisler ve öngörülen teşvik bel-

geli yatırımlar kişi başına değerlendirildiğinde bölgenin ülke ortalamasının üzerinde olduğu görülmektedir. GAP ile altyapı yatırımlarında önemli gelişmenin sağlandığı ve özel kesim için uygun bir yatırım ikliminin oluşturulduğu bu bölgemizin; özellikle terörün de son bulmasıyla birlikte yeni bir ekonomik ivme kazanarak, gelişmesini hızla sürdüreceği düşünülmektedir.

Doğu Anadolu ve Karadeniz Bölgeleri diğer bölgelerden farklı bir durum sergilemekte, ekonomik göstergeler itibarıyla ülke ortalamasının oldukça altında değerlere sahip bulunmaktadır. Yanısıra, katma değer büyüme hızları ülke ortalamasının oldukça altındadır. Bu iki bölgemizde kötüye giden mevcut eğilimi değiştirmek amacıyla DPT Müsteşarlığınca bölgesel gelişme ana planları hazırlanmıştır. Doğu Anadolu ve Karadeniz Bölgelerimizin, henüz tamamlanmış olan bölgesel gelişme planlarının uygulamaya konmasıyla, özellikle 2005 yılından itibaren Türkiye ortalamasının üzerinde büyüme hızlarına ulaşacağı ve belli bir süre sonra da böylece bölgeler arası gelişmişlik farklarının azalacağı tahmin edilmektedir.

1983-98 döneminde yedi coğrafi bölgemiz arasındaki bölgeler arası gelişmişlik farkı oldukça yüksek olup, bu dönemde gelişmişlik farklarında bir iyileşme görül-

memiştir. Bölgeler itibarıyla incelendiğinde ise Akdeniz ve Marmara Bölgeleri illeri arası gelişmişlik farklarının azaldığı görülmektedir. Diğer beş bölgemizde ise, iller arası gelişmişlik farklarında bir azalma görülmemektedir.

Akdeniz Bölgesinde iller arası gelişmişlik farkının azalmasının büyük ölçüde tüm bölgeye yayılan turizm yatırım ve faaliyetlerinin artmasından kaynaklandığı düşünülmektedir. Marmara bölgesindeki azalma ise, bu bölgede metropol merkezlerde yığılmış olan özel kesim kuruluşlarının artan olumsuz ekonomik dışsallıklar nedeniyle, üretim merkezlerini yakın komşu illere taşımamasından kaynaklandığı düşünülmektedir.

Bölgeler arası gelişmişlik farklarının azaltılmasında sadece bölgesel gelişme projeleri hazırlamak yeterli değildir. Bu projelerin uygulanması, yatırım programı hazırlıklarında dikkate alınması, izlenmesi de önem arz etmektedir.

Bölgeler arası gelişmişlik farklarının azaltılmasında önem arzeden diğer bazı hususlar aşağıda sunulmuştur.

1. Yukarıdan aşağı ve aşağıdan yukarı Planlama çalışmalarının yapılarak bu çalışmaları bütünleştirecek bir planlama yaklaşımının benimsenmesi önem arz etmektedir.
2. Küreselleşme sürecinde bölgesel gelişme alanındaki yaklaşımlarda önemli değişiklikler olmuştur. Her (alt) bölgenin, yörenin rekabet edebilecek bir potansiyelinin olabileceği, önemli olan bu potansiyelin belirlenerek harekete geçirilmesi olduğu düşüncesi yaygın olarak benimsenmektedir. Bu nedenle, geri kalmış yörelerimize yönelik

potansiyellerin belirlenerek, bunları harekete geçirecek yaklaşımların benimsenmesi ile uygulama, izleme ve değerlendirme mekanizmalarının bütünsel bir yapı içinde olması gerekmektedir.

3. Bilindiği gibi bir çok gelişmiş ülkede, bölge düzeyinde, yöre potansiyelini harekete geçirmeye yönelik Kalkınma Kurumları (ajansları) bulunmakta ve bu her geçen gün daha da artmaktadır. Ülkemizde de bölgesel düzeyde benzer yapılanmalara gidilmesinin yöre potansiyelinin harekete geçirilmesi açısından önemli olduğu düşünülmektedir.
4. Sektörel bazda yapılan kamu yatırım programları (tahsisleri) mekan-sal yapı ile bütünleştirilmelidir. Belirli bir sektörde, belirli bir mekana yönelik hazırlanan proje, sektörel açıdan optimal olabilir, ancak bölgesel boyut ve diğer sektörlerle olan etkileşimleri dikkate alındığında optimal olmayabilir. Bu nedenle, projelerin değerlendirilmesinde Proje Döngüsü Yönetimi ilkeleri çerçevesinde bütünsel bir yaklaşım olmalıdır.
5. Kamu yatırım projelerinin değerlendirilmesinde kullanılmak üzere her sektör için objektif kriterler belirlenmelidir. Örneğin, kırsal alanda yeterli içme suyu oranı ülkede yüzde 70 ise, köy içme suları için ayrılan ödeneğin ağırlıklı bir bölümü (örneğin yüzde 80'i) Türkiye ortalamasının altında bulunan illerin projelerine tahsis edilmelidir. Belirlenecek olan bu kriterler, hem DPT uzmanları hem de ilgili kamu kurum ve kuruluşları

tarafından benimsenmeli ve bu doğrultuda çalışmalar yapılmalıdır.

6. Geri kalmış yörelerde gelir ve istihdam artırıcı küçük ölçekli projelerin desteklenmesi amacıyla bir fon oluşturulmalıdır. Bu fon, DPT Müsteşarlığı denetiminde İl Özel İdarelerine kullanılmalıdır. Sosyal Yardımlaşma ve Dayanışmayı Teşvik Fonu, Mahalli İdareler Fonu, DPT bütçesinde yer alan Mahalli İdareler Ödeneği bu amaca yönelik olarak zaman zaman kullanılmakta ve geri kalmış yörelere önemli katkılar sağlanmakla birlikte, yapılan tahsisatlar yeterli düzeyde değildir. Ayrıca, yapılan desteklerde sektör ve mekan boyutunu dikkate alan sistematik bir yaklaşım gereklidir. Projelerin, tek bir elden ve ihtisaslaşmış bir kurum tarafından değerlendirilmesi zarureti de vardır.
7. Avrupa Birliği'ne (AB) giriş sürecinde, AB kaynaklarının bölgeler arası gelişmişlik farklarının azaltılmasına yönelik projelerde kullanılması söz konusudur. Bu nedenle, geri kalmış yörelerimizde bulunan üniversitelerimizin, özel kesim ve sivil toplum kuruluşları ile işbirliği halinde, yörenin potansiyelini harekete geçirecek projeler geliştirmesi önem arz etmektedir. Ayrıca, Valiliklere bağlı bulunan İl Planlama Müdürlüklerinin güçlendirilmesi, proje üreten ve değerlendiren bir yapıya dönüştürülmesi gerekmektedir.

